

ส่วนที่ ๑

ข้อมูลพื้นฐานของสถานศึกษา

๑. ชื่อสถานศึกษา : ศูนย์การศึกษานอกระบบและการศึกษาตามอัธยาศัยอำเภอพิบูลย์รักษ์
(Piboonrak District Non-formal and Informal Education Center)
๒. ที่ตั้ง/การติดต่อ: เลขที่ ๒๒๕ บ้านแดง หมู่ที่ ๑๑ ถนน – ตำบล/แขวง บ้านแดง
อำเภอ/เขต พิบูลย์รักษ์ จังหวัดอุดรธานี รหัสไปรษณีย์ ๔๑๑๓๐
โทรศัพท์ : ๐๔๒-๒๕๘๒๔๑ โทรสาร: ๐๔๒-๒๕๘๒๔๑
Website: <http://www.nfe-pbr.org> และ <http://udon.nfe.go.th/piboonraksite/>
E-mail: nfe_piboonrak@hotmail.com
๓. สังกัด สำนักงานส่งเสริมการศึกษานอกระบบและการศึกษาตามอัธยาศัยจังหวัดอุดรธานี
สำนักงานส่งเสริมการศึกษานอกระบบและการศึกษาตามอัธยาศัย สำนักงานปลัดกระทรวงศึกษาธิการ
กระทรวงศึกษาธิการ

๔. ประวัติความเป็นมาของสถานศึกษา

๔.๑ ประวัติสถานศึกษา

ศูนย์การศึกษานอกระบบและการศึกษาตามอัธยาศัยอำเภอพิบูลย์รักษ์ เดิมเป็นศูนย์ประสานงานการศึกษานอกโรงเรียนกิ่งอำเภอพิบูลย์รักษ์ ระหว่างปี พ.ศ. ๒๕๓๓ - ๒๕๓๖ ต่อมากระทรวงศึกษาธิการได้ประกาศจัดตั้งเป็น ศูนย์บริการการศึกษานอกโรงเรียนอำเภอ/กิ่งอำเภอ เมื่อวันที่ ๒๑ สิงหาคม พ.ศ. ๒๕๓๗ โดย ฯพณฯ นายปราโมทย์ สุขุม รัฐมนตรีว่าการกระทรวงศึกษาธิการ และเมื่อวันที่ ๔ มีนาคม พ.ศ. ๒๕๕๑ ได้เปลี่ยนชื่อสถานศึกษาจาก ศูนย์บริการการศึกษานอกโรงเรียนอำเภอพิบูลย์รักษ์เป็น ศูนย์การศึกษานอกระบบและการศึกษาตามอัธยาศัยอำเภอพิบูลย์รักษ์ ตามพระราชบัญญัติศูนย์การศึกษานอกระบบและการศึกษาตามอัธยาศัย พุทธศักราช ๒๕๕๑ โดยมีผู้บริหารสถานศึกษาตามลำดับดังนี้

๔.๒ ทำเนียบผู้บริหาร

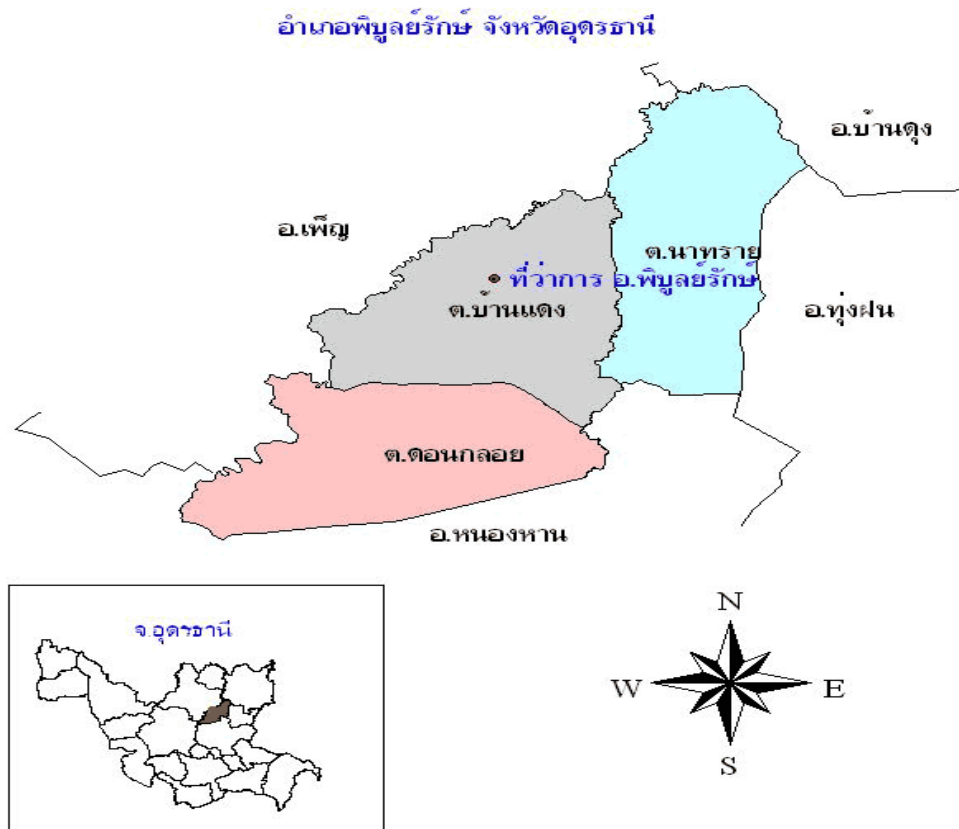
ผู้บริหารศูนย์การศึกษานอกโรงเรียนและการศึกษาตามอัธยาศัยอำเภอพิบูลย์รักษ์

ที่	ชื่อ - สกุล	ตำแหน่ง	ปีที่ปฏิบัติงาน
๑	นายสุตใจ ทับสมบัติ	ผู้ประสานงานการศึกษานอกโรงเรียน กิ่งอำเภอพิบูลย์รักษ์	๒๕๓๓ – ๒๕๓๖
๒	นายวิษณุ กล้าวิจารณ์	หัวหน้าศูนย์ ๑ ศูนย์บริการการศึกษานอก โรงเรียนกิ่งอำเภอพิบูลย์รักษ์	๒๕๓๖ – ๒๕๔๐
๓	นายสมพงษ์ รอดวินิจ	หัวหน้าศูนย์ ๑,๒ ศูนย์บริการการศึกษา นอกโรงเรียนอำเภอพิบูลย์รักษ์	๒๕๔๐ – ๒๕๔๔
๔	นายสมพงษ์ รอดวินิจ	ผู้อำนวยการศูนย์บริการการศึกษา นอกโรงเรียนอำเภอพิบูลย์รักษ์	๒๕๔๔ – ๒๕๔๘
๕	นายกนก ไวสู้ศึก	ผู้อำนวยการศูนย์บริการการศึกษา นอกโรงเรียนอำเภอพิบูลย์รักษ์	ต.ค.๒๕๔๘ – ต. ค. ๒๕๔๙
๖	ว่าที่ พ.ต.สุรพล ประเสริฐธรรม	รักษาการในตำแหน่ง ผู้อำนวยการ ศูนย์บริการการศึกษานอกโรงเรียน อำเภอพิบูลย์รักษ์	ต. ค. ๒๕๔๙ – พ.ย. ๒๕๕๐
๗	นางณัฐชยา เอี่ยมอ่อน	ครูรักษาการในตำแหน่ง ผู้อำนวยการ ศูนย์บริการการศึกษานอกโรงเรียน อำเภอพิบูลย์รักษ์	พ. ย. ๒๕๕๐ – มี.ค. ๒๕๕๑
๘	นางณัฐชยา เอี่ยมอ่อน	ครูรักษาการในตำแหน่ง ผู้อำนวยการ ศูนย์การศึกษานอกโรงเรียนและการศึกษา ตามอัธยาศัยอำเภอพิบูลย์รักษ์	มี.ค. ๒๕๕๑ – พ.ค. ๒๕๕๒
๙	นางณัฐชยา เอี่ยมอ่อน	ผู้อำนวยการศูนย์การศึกษานอกโรงเรียน และการศึกษาตามอัธยาศัยอำเภอพิบูลย์ รักษ์	พ.ค. ๒๕๕๒ – ปัจจุบัน

๔.๓ อาณาเขต

ศูนย์การศึกษาอกระบบและการศึกษาตามอัธยาศัยอำเภอพิบูลย์รักษ์ มีเขตพื้นที่รับผิดชอบในอำเภอพิบูลย์รักษ์ ๓ ตำบล ๓๗ หมู่บ้าน

ทิศเหนือ	ติดต่ออำเภอเพ็ญ อำเภอบ้านดุง จังหวัดอุดรธานี
ทิศใต้	ติดต่ออำเภอหนองหาน จังหวัดอุดรธานี
ทิศตะวันออก	ติดต่ออำเภอทุ่งฝน อำเภอบ้านดุง จังหวัดอุดรธานี
ทิศตะวันตก	ติดต่ออำเภอเมืองอุดรธานี อำเภอเพ็ญ จังหวัดอุดรธานี



๔.๓ สภาพชุมชน

อำเภอพิบูลย์รักษ์ เดิมเป็นเขตการปกครองของอำเภอหนองหาน ตั้งอยู่ที่บริเวณหมู่บ้านแดง ตั้งมาได้ประมาณ ๙๐ ปี โดยมีหลวงปู่พิบูลย์เป็นผู้นำในการสร้างหมู่บ้าน มีการพัฒนามาเป็นลำดับจนเป็นชุมชนใหญ่ ได้เปลี่ยนแปลงการปกครองขึ้นเป็นกิ่งอำเภอพิบูลย์รักษ์ เมื่อวันที่ ๑ เมษายน พ.ศ. ๒๕๓๕ ต่อมาได้ยกฐานะขึ้นเป็นอำเภอพิบูลย์รักษ์ เมื่อวันที่ ๑๗ พฤศจิกายน พ.ศ. ๒๕๔๐

ลักษณะที่ตั้ง ที่ว่าการอำเภอพิบูลย์รักษ์ ตั้งอยู่ที่บ้านแดง หมู่ที่ ๑๑ ตำบลบ้านแดง พื้นที่อำเภอพิบูลย์รักษ์ มีเนื้อที่ทั้งหมด ประมาณ ๒๑๖.๕๖ ตารางกิโลเมตร อยู่ห่างทิศตะวันออกของจังหวัดอุดรธานี มีระยะทางห่างจากจังหวัดอุดรธานี ๖๒ กิโลเมตรห่างจากกรุงเทพมหานคร ๗๖๕ กิโลเมตร

ลักษณะภูมิประเทศ สภาพพื้นที่ของอำเภอพิบูลย์รักษ์ มีลักษณะเป็นที่ราบลุ่ม มีแหล่งน้ำที่สำคัญ ได้แก่

ลำห้วยหลวง เป็นลำห้วยหลักของอำเภอพิบูลย์รักษ์ ไหลผ่านจากอำเภอเมืองอุดรธานี ลงมา ผ่านพื้นที่ ๓ ตำบลของอำเภอพิบูลย์รักษ์และยังเป็นแนวแบ่งเขตระหว่างอำเภอพิบูลย์รักษ์กับอำเภอเพ็ญ

ลำห้วยदान ไหลมาจากอำเภอหนองหานผ่านพื้นที่ทั้ง ๓ ตำบลของอำเภอพิบูลย์รักษ์และไหลมาบรรจบลำห้วยหลวงที่บ้านหนองผักแว่น หมู่ที่ ๒ ตำบลบ้านแดง อำเภอพิบูลย์รักษ์ จังหวัดอุดรธานี มีพื้นที่เพาะปลูกการเกษตร ประมาณ ๗๒,๘๔๕ ไร่ ผลผลิตที่สำคัญ ข้าว อ้อย มันสำปะหลัง แยกได้ ดังนี้

๑. ข้าว	พื้นที่	๖๕,๖๓๓	ไร่
๒. อ้อย	พื้นที่	๔,๒๒๗	ไร่
๓. มันสำปะหลัง	พื้นที่	๒,๙๘๕	ไร่
๔. อื่นๆ	พื้นที่	๒,๑๓๙	ไร่
	รวม	๗๒,๘๔๕	ไร่

ด้านการปกครอง /ด้านการเมือง

๑) สมาชิกสภาผู้แทนราษฎร อำเภอพิบูลย์รักษ์ ได้แบ่งเขตการเลือกตั้งตามประกาศเมื่อวันที่ ๒๔ มีนาคม ๒๕๕๔ เป็นเขตเลือกตั้งสมาชิกสภาผู้แทนราษฎร จำนวน ๒ เขต ในจำนวน ๙ เขต ของจังหวัดอุดรธานี คือ เขตที่ ๔ รวมกับเขตอำเภอบ้านดุง อำเภอทุ่งฝน เว้น ตำบลดอนกลอย ซึ่งตำบลดอนกลอยอยู่เขต ๕ มีผู้มาใช้สิทธิเลือกตั้ง คิดเป็น ๘๒.๓๕ % มีจำนวนสมาชิกสภาผู้แทนราษฎร จำนวน ๒ คน

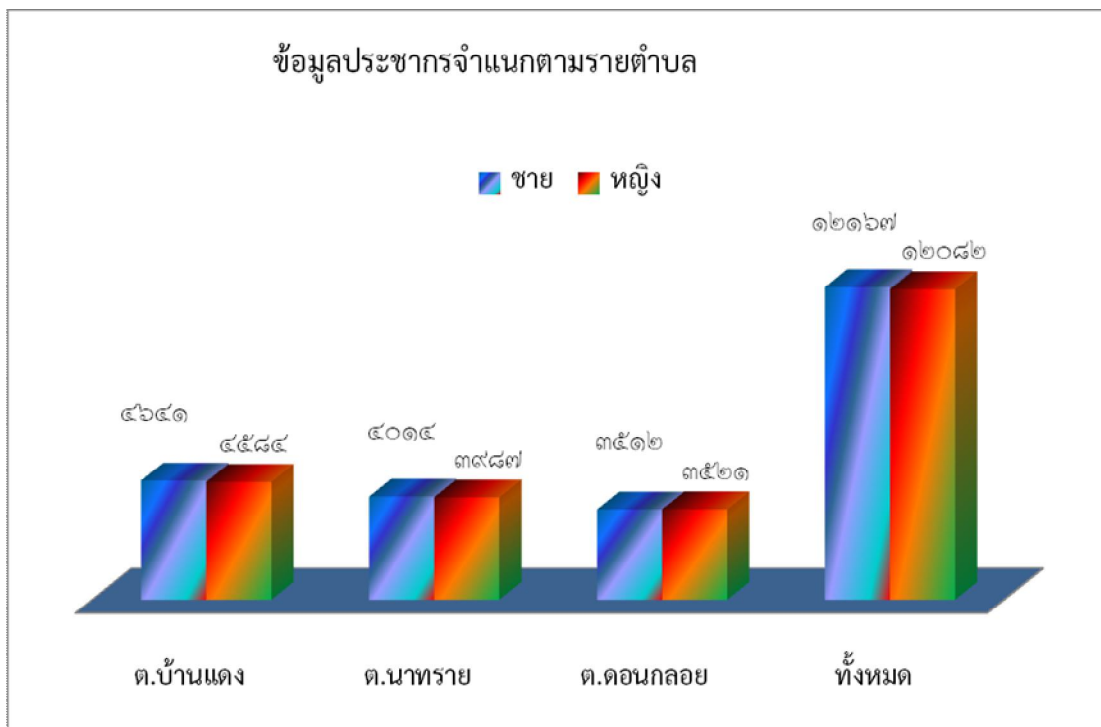
๒) สมาชิกสภาจังหวัดในเขตพื้นที่อำเภอพิบูลย์รักษ์ มีจำนวน ๒ คน

อำเภอพิบูลย์รักษ์ แบ่งเขตพื้นที่การปกครองออกเป็น ๓ ตำบล ๓๗ หมู่บ้าน ดังนี้

จำนวนครัวเรือน	ทั้งหมด	๖,๐๕๒	ครัวเรือน
จำนวนประชากร			
ประชากรอำเภอพิบูลย์รักษ์รวม	ทั้งหมด	๒๔,๒๕๙	คน
ชาย	ทั้งหมด	๑๒,๑๖๗	คน
หญิง	ทั้งหมด	๑๒,๐๙๒	คน

ข้อมูลประชากรจำแนกตามรายตำบล

ที่	ตำบล	จำนวนหมู่บ้าน	ครัวเรือน	ประชากร		หมายเหตุ
				ชาย	หญิง	
๑.	บ้านแดง	๑๕	๒,๓๕๕	๔,๖๔๑	๔,๕๘๔	
๒.	นาทราย	๑๑	๑,๙๔๓	๔,๐๑๔	๓,๙๘๗	
๓.	ดอนกลอย	๑๑	๑,๗๗๐	๓,๕๑๒	๓,๕๒๑	
	รวม	๓๗	๖,๐๖๘	๑๒,๑๖๗	๑๒,๐๙๒	



ด้านการศึกษา

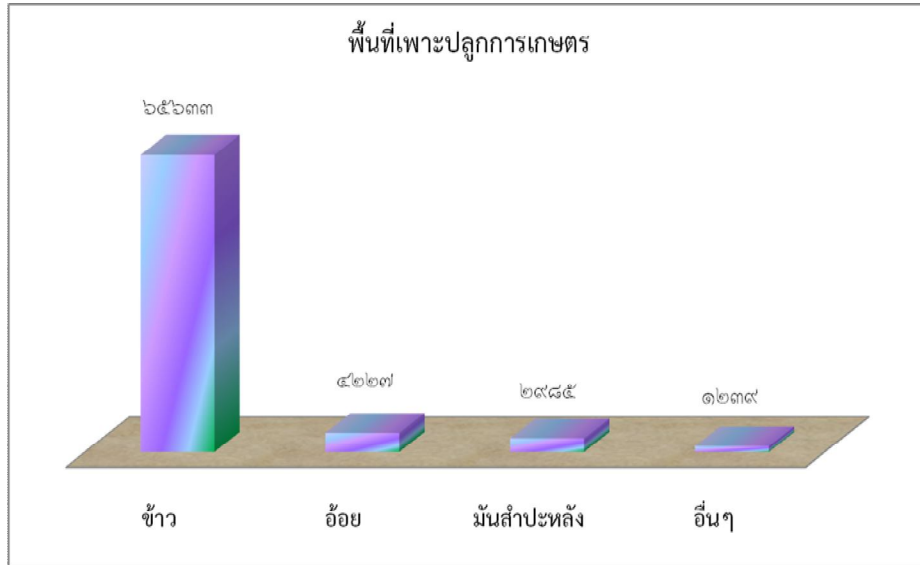
สถานศึกษาในเขตพื้นที่อำเภอพิบูลย์รักษ์ ประกอบด้วย

- โรงเรียนที่เปิดทำการสอนระดับอนุบาล - ประถมศึกษาปีที่ ๖ ๑๔ แห่ง
- โรงเรียนที่เปิดทำการสอนระดับ มัธยมศึกษาปีที่ ๑ - มัธยมศึกษาปีที่ ๓ ๒ แห่ง
- โรงเรียนมัธยมศึกษาขยายโอกาส ๒ แห่ง
- ศูนย์พัฒนาเด็กเล็ก (พ.ช.) ๑๒ แห่ง
- ศูนย์การเรียนนอกระบบและการศึกษาตามอัธยาศัยอำเภอพิบูลย์รักษ์(กศน.) ๑ แห่ง

ด้านการเกษตรและการประกอบอาชีพ

การเกษตรมีพื้นที่เพาะปลูกการเกษตร ประมาณ ๗๒,๘๔๕ ไร่ ผลผลิตที่สำคัญ ข้าว อ้อย มันสำปะหลัง แยกได้ดังนี้

๑. ข้าว	พื้นที่	๖๕,๖๓๓	ไร่
๒. อ้อย	พื้นที่	๔,๒๒๗	ไร่
๓. มันสำปะหลัง	พื้นที่	๒,๙๘๕	ไร่
๔. อื่นๆ	พื้นที่	๒,๑๓๙	ไร่
	รวม	๗๒,๘๔๕	ไร่



๑. **การปศุสัตว์** เกษตรกรสวนใหญ่ ประกอบอาชีพเลี้ยงสัตว์ ได้แก่ โค กระบือ สุกร ฟาร์มสุกร
 ๒. **การประมง** เกษตรกรประกอบอาชีพ เลี้ยงปลาในบ่อดิน, เลี้ยงปลากระชังในบ่อดิน จับปลาตามธรรมชาติในลำห้วยหลวง ลำห้วยดาน

๓. **การประกอบอาชีพเสริม** ประชาชนส่วนใหญ่หลังจากเสร็จการทำงาน ทำไร่ และรวมตัวกันประกอบอาชีพเสริมเพิ่มรายได้ให้กับครอบครัว ได้แก่ การทอผ้าด้วยกี่กระตุก การทอผ้าด้วยผ้าฝ้าย ผ้าไหมดี การทำอาหารและขนม การจักสาน การทำสมุนไพร

๔. **ผ้าไหมดีเยี่ยมคราม** เป็นสินค้า OTOP ระดับห้าดาวของชาวอำเภอพิบูลย์รักษ์ ตั้งอยู่ที่บ้านดงยาง หมู่ที่ ๔,๑๕ ตำบลบ้านแดง อำเภอพิบูลย์รักษ์ จังหวัดอุดรธานี และบ้านโนนตู หมู่ที่ ๘ ตำบลบ้านแดง อำเภอพิบูลย์รักษ์ จังหวัดอุดรธานี **ผ้าไหมดีเยี่ยมคราม** เกิดจากภูมิปัญญาของชาวบ้านดั้งเดิมที่สืบทอดกันมาแต่บรรพบุรุษ โดยสกัดเอาสีธรรมชาติจากต้นคราม (เป็นพืชล้มลุกชนิดหนึ่งพบทั่วไปในภาคอีสาน) มาย้อมผ้า และพัฒนาปรับปรุงลวดลายต่างๆ ให้สวยงาม เป็นที่ชื่นชอบของผู้ที่พบเห็นเหมาะสมกับการสวมใส่ในสภาพอากาศของเมืองไทยเป็นอย่างยิ่ง ซึ่งสามารถสร้างรายได้เสริมให้กับชาวบ้านจากการทำนาเป็นอย่างดี

ด้านการท่องเที่ยว

อำเภอพิบูลย์รักษ์มีสถานที่ท่องเที่ยวที่สำคัญ ซึ่งสามารถพัฒนาให้เป็นแหล่งท่องเที่ยวที่เพิ่มรายได้ให้ราษฎร คือ

- **วัดพระแท่น** เป็นศูนย์รวมแห่งศรัทธาของชาวพิบูลย์รักษ์ ตั้งอยู่ที่บ้านแดง หมู่ที่ ๗ ตำบลบ้านแดง อำเภอพิบูลย์รักษ์ เป็นแหล่งสถานที่ท่องเที่ยวซึ่งประกอบไปด้วย โบสถ์ สร้างเมื่อ พ.ศ.๒๔๕๓ เป็นอาคารทำด้วยปูนขาว กับยางบง(เปลือกไม้) ศาลาการเปรียญ ธรรมมาสน์โบราณ แท่นพระโบราณ หอพระไตร เจดีย์หลวงปูพิบูลย์ เจดีย์พิพิธภณท์หลวงปู่โชติ สร้างเมื่อ พ.ศ. ๒๕๔๔

- **ลำห้วยหลวง** ถือว่าเป็นสายโลหิตหล่อเลี้ยงชีวิตชาวอำเภอพิบูลย์รักษ์ มีต้นกำเนิดจากอ่างเก็บน้ำ ห้วยหลวง อำเภอหนองแสง จังหวัดอุดรธานี ไหลผ่านอำเภอเมืองอุดรธานี สู่อำเภอดอนกลอย ตำบลบ้านแดง ตำบลนาทราย ของอำเภอพิบูลย์รักษ์ อำเภอบ้านดุง จังหวัดอุดรธานี และไหลลงสู่แม่น้ำโขงที่

อำเภอโพธิ์ชัย จังหวัดหนองคาย ลำห้วยหลวงเป็นสายน้ำหลักที่ใช้ในการทำเกษตรกรรม การประมง และเลี้ยงสัตว์ของชาวอำเภอพือชัยรักษ์

- **ผ้ามัดหมี่ย้อมคราม** เป็นสินค้า OTOP ระดับห้าดาวของชาวอำเภอพือชัยรักษ์ ตั้งอยู่ที่บ้านดงยาง หมู่ที่ ๔,๑๕ ตำบลบ้านแดง อำเภอพือชัยรักษ์ จังหวัดอุดรธานี และบ้านโนนตู หมู่ที่ ๘ ตำบลบ้านแดง อำเภอพือชัยรักษ์ จังหวัดอุดรธานี **ผ้ามัดหมี่ย้อมคราม** เกิดจากภูมิปัญญาของชาวบ้านดั้งเดิมที่สืบทอดกันมาแต่บรรพบุรุษ โดยสกัดเอาสีธรรมชาติจากต้นคราม (เป็นพืชล้มลุกชนิดหนึ่งพบทั่วไปในภาคอีสาน) มาย้อมผ้า และพัฒนาปรับปรุงลวดลายต่างๆ ให้สวยงาม เป็นที่ชื่นชอบของผู้ที่พบเห็น เหมาะสมกับการสวมใส่ในสภาพอากาศของเมืองไทยเป็นอย่างยิ่ง ซึ่งสามารถสร้างรายได้เสริมให้กับชาวบ้านจากการทำนาเป็นอย่างดี

ด้านการพาณิชย์กรรมและการบริการ

๑. มีสถานบริการน้ำมันเชื้อเพลิง ขนาดกลาง ๒ แห่ง
๒. มีธนาคารของรัฐ ๑ แห่ง คือ ธนาคารเพื่อการเกษตรและสหกรณ์การเกษตร
๓. มีสถานบริการด้านบันเทิง จำนวน ๑ แห่ง

ด้านสาธารณสุข

มีสถานพยาบาลที่อยู่ในเขตพื้นที่อำเภอพือชัยรักษ์ คือ

- โรงพยาบาลพือชัยรักษ์
- โรงพยาบาลส่งเสริมสุขภาพตำบล บ้านนายม ตำบลดอนกลอย
- โรงพยาบาลส่งเสริมสุขภาพตำบล บ้านถ่อนนาเพลิน ตำบลนาทราย
- โรงพยาบาลส่งเสริมสุขภาพตำบลนาทราย
- โรงพยาบาลส่งเสริมสุขภาพตำบลบ้านแดง

ด้านสาธารณูปโภค

- การประปาหมู่บ้าน จำนวน ๓๗ แห่ง
- บ่อน้ำบาดาล จำนวน ๕๔ บ่อ
- บ่อน้ำตื้น จำนวน ๕๖ บ่อ
- ถังเก็บน้ำ จำนวน ๓๗ แห่ง

ด้านโทรคมนาคมติดต่อสื่อสาร

- ที่ทำการไปรษณีย์โทรเลขเอกชน จำนวน ๒ แห่ง
- สถานีวิทยุชุมชน จำนวน ๑ แห่ง

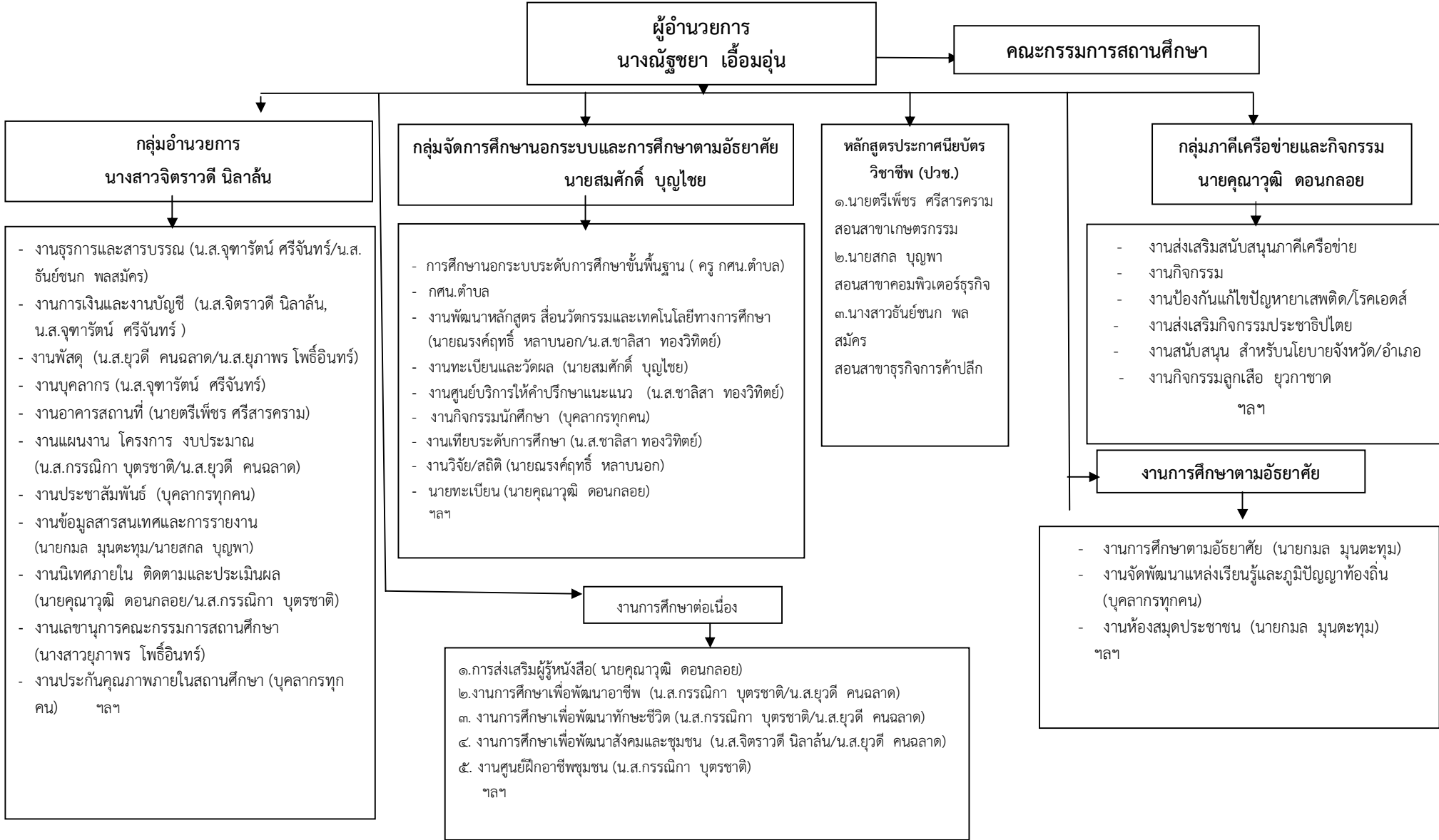
ด้านการศึกษาและศิลปวัฒนธรรม

ประชาชนอำเภอพือชัยรักษ์ ส่วนใหญ่นับถือศาสนาพุทธ ๙๙.๕ % และนับถือศาสนาอื่น ๐.๕ % มีสถาบันหรือองค์กรทางศาสนา วัด ที่พักสงฆ์ และศิลปวัฒนธรรมขนบธรรมเนียมประเพณี ที่สำคัญ ดังนี้

๑. ประเพณีบุญบั้งไฟ และบุญผะเหวด
๒. ประเพณีงานโคมลมลอยผ้ามัดหมี่ย้อมคราม

๓. ประเพณีวันสงกรานต์ และวันผู้สูงอายุ
๔. ประเพณีลอยกระทง และวันออกพรรษา

๕. โครงสร้างศูนย์การศึกษาจากระบบและการศึกษาตามอัธยาศัยอำเภอพิบูลย์รักษ์



ประเภท	รายละเอียด			
	ชื่อ - สกุล	ตำแหน่ง	วุฒิการศึกษา	สาขา
๑) ผู้บริหาร	นางณัฐชยา เอี่ยมอ่อน	ผู้อำนวยการสถานศึกษา	จิตวิทยาการศึกษา, ประกาศนียบัตรบัณฑิตศึกษา (การบริหารการศึกษา)	ก.ศ.ม. ป.บัณฑิต
๒) พนักงานราชการ	๑) นายคุณาวุฒิ ดอนกลอย	ครูอาสา ฯ	บรรณารักษศาสตร์	ศศ.บ.
	๒) นางสาวชาลิสา ทองวิฑิตย์	ครู กศน.ตำบล	เคมี	วท.บ.
	๓) นายสมศักดิ์ บุญไชย	ครู กศน.ตำบล	พัฒนาชุมชน	ศศ.บ.
	๔) นางสาวจิตราวดี นิลลั่น	ครู กศน.ตำบล	การจัดการทั่วไป	ศศ.บ.
	๕) นางสาวกรรณิกา บุตรชาติ	ครู กศน.ตำบล	เคมี	วท.บ.
	๖) นายณรงค์ฤทธิ์ หลาบนอก	ครู กศน.ตำบล	สถิติประยุกต์	วท.บ.
	๗) นางสาวยุวดี คนฉลาด	ครู กศน.ตำบล	รัฐศาสตร์	ศศ.บ.
๓) ลูกจ้างชั่วคราว	๑) นายตรีเพชร ศรีสารคราม	ครู ปวช.	เทคโนโลยีก่อสร้าง	วท.บ.
	๒) นางสาวธันย์ชนก พลสมัคร	ครู ปวช.	เทคโนโลยีการจัดการ	ศศ.บ.
	๓) นายสกล บุญพา	ครู ปวช.	วิทยาศาสตร์คอมพิวเตอร์	วท.บ.
	๔) นายพงศกร จัตรงค์	ครู ปวช.	เทคโนโลยีช่างกล	วท.บ.
	๕) นางสาวยุวิดา แพงงา	ครู ปวช.	เทคโนโลยีการจัดการ	วท.บ.
	๖) นางสาวจิรนนท์	บรรณารักษ์	เทคโนโลยีและสารสนเทศ	ICT.
	๗) นางสาวยุภาพร โพธิ์อินทร์	เจ้าหน้าที่บันทึกข้อมูล	คอมพิวเตอร์ธุรกิจ	ปวส.

ประเภท	รายละเอียด			
	ชื่อ - สกุล	ตำแหน่ง	วุฒิการศึกษา	สาขา
	๘) นางสาวพนิดา สมบูรณ์	เจ้าหน้าที่ธุรการ	มัธยมศึกษาปีที่ ๖	ม.๖

๗. ทรัพยากรและสิ่งอำนวยความสะดวกในการจัดการศึกษา

๗.๑. อาคารสถานที่

๑. ศูนย์การศึกษานอกระบบและการศึกษาตามอัธยาศัยอำเภอพิบูลย์รักษ์	๑	แห่ง
๒. กศน.ตำบล	๓	แห่ง
๓. ศูนย์การเรียนรู้ชุมชน	๓	แห่ง
๔. ห้องสมุดประชาชนอำเภอพิบูลย์รักษ์	๑	แห่ง

๗.๒. สาธารณูปโภคและสิ่งอำนวยความสะดวก

๑. คอมพิวเตอร์ตั้งโต๊ะ	จำนวน	๕	ชุด
๒. เครื่องถ่ายเอกสาร	จำนวน	๑	เครื่อง
๓. โทรศัพท์/แฟกซ์	จำนวน	๑	เครื่อง
๔. เครื่องปริ้นส์ตั้งโต๊ะ	จำนวน	๔	เครื่อง
๕. พัดลมขาตั้ง	จำนวน	๔	ตัว
๖. ทีวี	จำนวน	๓	ตัว
๗. ชุดเครื่องเสียง	จำนวน	๑	ชุด
๘. โปรเจคเตอร์	จำนวน	๑	ชุด
๙. ตู้เย็น	จำนวน	๑	ตัว
๑๐. เครื่องตัดหญ้า	จำนวน	๑	เครื่อง
๑๑. กล้องถ่ายรูป	จำนวน	๑	ชุด
๑๓. เครื่องรับสัญญาณดาวเทียม	จำนวน	๔	ชุด

๘. แหล่งเรียนรู้และเครือข่าย

๘.๑ แหล่งเรียนรู้

๘.๑.๑ กศน.ตำบล

กศน. ตำบล	ที่ตั้ง	ผู้รับผิดชอบ
กศน.ตำบลบ้านแดง	หมู่ ๑๑ บ้านแดง ต.บ้านแดง อ.พิบูลย์รักษ์ จ.อุดรธานี ๔๑๑๓๐	นางสาวชาลิสา ทองวิฑิตย์
กศน.ตำบลนาทราย	หมู่ ๙ บ้านนาทราย ต.นาทราย อ.พิบูลย์รักษ์ จ.อุดรธานี ๔๑๑๓๐	นายสมศักดิ์ บุญไชย
กศน.ตำบลดอนกลอย	หมู่ ๗ บ้านดอนกลอยศรีวิไล ต.ดอนกลอย อ.พิบูลย์รักษ์ จ.อุดรธานี ๔๑๑๓๐	นายณรงค์ฤทธิ์ หลาบนอก

๘.๑.๒ ศูนย์การเรียนรู้ชุมชน

ศูนย์การเรียนรู้ชุมชน	ที่ตั้ง	ผู้รับผิดชอบ
ศูนย์การเรียนรู้ชุมชนบ้าน ดงยาง -พรพิบูลย์	หมู่ ๑๕ บ้านดงยางพรพิบูลย์ ต.บ้านแดง อ.พิบูลย์รักษ์ จ.อุดรธานี ๔๑๑๓๐	นางสาวจิตราวดี นิลาลัน
ศูนย์การเรียนรู้ชุมชนบ้าน ดอนม่วง	หมู่ ๓ บ้านดอนม่วง ต.นาทราย อ.พิบูลย์รักษ์ จ.อุดรธานี ๔๑๑๓๐	นางสาวยุวดี คนฉลาด
ศูนย์การเรียนรู้ชุมชน บ้านห้วย	หมู่ ๑๑ บ้านห้วย ต.ดอนกลอย อ.พิบูลย์รักษ์ จ.อุดรธานี ๔๑๑๓๐	นางสาวกรรณิกา บุตรชาติ

๘.๑.๓ ภูมิปัญญาท้องถิ่น

ชื่อภูมิปัญญาท้องถิ่น	ความสามารถและประสบการณ์	ที่อยู่
ภูมิปัญญาท้องถิ่นเด่น	ปราชญ์ชาวบ้านในด้านการทำโคลม	นายสมาน สาลีหอม หมู่ที่ ๑๐ ต.บ้านแดง อ.พิบูลย์รักษ์ จ.อุดรธานี
	การทำพานบายศรี	นางมยุรี พลเขมร หมู่ที่ ๑๓ ต.บ้านแดง อ.พิบูลย์รักษ์ จ.อุดรธานี
	การทอผ้ามัดหมี่ย้อมคราม	นางสมร คำวิเศษ หมู่ที่ ๔ ต.บ้านแดง อ.พิบูลย์รักษ์ จ.อุดรธานี
	ดนตรีพื้นบ้าน	นายสมหวัง พรหมแสงใส หมู่ที่ ๗ ตำบลดอนกอย อําเภอพิบูลย์รักษ์ จังหวัดอุดรธานี
	หมอสสูตร	นายคำพันธ์ บุญพา หมู่ที่ ๑๐ ต.บ้านแดง อ.พิบูลย์รักษ์ จ.อุดรธานี
	ปลาแดดเดียว	นางคำมูข บุญภา หมู่ที่ ๖ ต.บ้านแดง อ.พิบูลย์รักษ์ จ.อุดรธานี
	ก้อยดิบ, ก้อยสุก, ลาบดิบ-สุก, ลาบน้ำตก, ต้มเนื้อเปื่อย – เครื่องใน, ต้มแห้ง จิ้มแจ่ว	นายบุญชู บัวสูง ๑๔๘ หมู่ที่ ๑๐ ต.บ้านแดง อ.พิบูลย์รักษ์ จ.อุดรธานี
ด้านอาหารและโภชนาการพื้นบ้าน	ส้มตำ, ตำมั่ว, ตำป่า, ตำผลไม้, ตำถั่ว, ตำกล้วย, ตำมะม่วง, ตำกระท้อน	ส้มตำยายหม่อง นางวรรณภา กิณแสน ๒๕๔ หมู่ที่ ๑ ต.บ้านแดง อ.พิบูลย์รักษ์ จ.อุดรธานี
	ขนมตาล ขนมมันสำปะหลัง ข้าวเหนียวแก้ว เผือกกวน	ยายแสงเดือนขนมไทย ๑๑๕ หมู่ที่ ๗ ต.บ้านแดง อ.พิบูลย์รักษ์ จ.อุดรธานี
	ส้มวัว (แหนมเนื้อ)	นายบุญชู บัวสูง, นายบุญถม สินทร์ หมู่ที่ ๑๐ ต.บ้านแดง อ.พิบูลย์รักษ์ จ.อุดรธานี
	เนื้อแดดเดียว	นายบุญชู บัวสูง หมู่ที่ ๑๐ ต.บ้านแดง อ.พิบูลย์รักษ์ จ.อุดรธานี
	กล้วยฉาบ	ยายแสงเดือน หมู่ที่ ๑๐ ต.บ้านแดง อ.พิบูลย์รักษ์ จ.อุดรธานี
	ข้าวลัมปี	นางสมจิตร คำศรีระภาพ หมู่ที่ ๑๐ ต.บ้านแดง อ.พิบูลย์รักษ์ จ.อุดรธานี
	ปลาแดดเดียว	นางคำมูข บุญภา หมู่ที่ ๖ ต.บ้านแดง อ.พิบูลย์รักษ์ จ.อุดรธานี
	แจ่วบอง	นางแสงดาว บัวผัน หมู่ที่ ๖ ต.บ้านแดง อ.พิบูลย์รักษ์ จ.อุดรธานี

๘.๑.๔ แหล่งเรียนรู้อื่น ๆ

ชื่อ แหล่งเรียนรู้อื่น	ประเภทแหล่งเรียนรู้	ที่ตั้ง
พิพิธภัณฑ์หลวงปู่พิบูลย์ วัดพระแท่น	ด้านโบราณคดี ศิลปวัฒนธรรม ประติมากรรม	หมู่ที่ ๗ ตำบลบ้านแดง อำเภอฟิบูลย์รักษ์ จังหวัดอุดรธานี ๔๑๑๓๐
วัดพระแท่น	ด้านโบราณคดี ศิลปวัฒนธรรม ประเพณีวัฒนธรรม	หมู่ที่ ๗ ตำบลบ้านแดง อำเภอฟิบูลย์รักษ์ จังหวัดอุดรธานี ๔๑๑๓๑
ผ้ามัดหมี่ย้อมคราม	ด้านวัฒนธรรม ประเพณี ภูมิปัญญาท้องถิ่น ศิลปกรรม	หมู่ที่ ๔ , ๑๕ บ้านดงยาง ตำบลบ้านแดง อำเภอฟิบูลย์รักษ์ จังหวัดอุดรธานี ๔๑๑๓๐
ลำห้วยหลวง	ด้านแหล่งน้ำและสิ่งแวดล้อมทางธรรมชาติ	ไหลผ่าน ๓ ตำบล คือ ตำบลบ้านแดง ตำบลนาทราย ตำบลดอนกลอย ของอำเภอฟิบูลย์รักษ์
การเพาะเห็ด	ด้านอาชีพ การตลาด ตัวอย่างครัวเรือนที่ดำเนินชีวิต แบบเศรษฐกิจพอเพียง	118 หมู่ที่ ๑ ตำบลดอนกลอย อำเภอฟิบูลย์รักษ์ จังหวัดอุดรธานี ๔๑๑๓๐
หัตถกรรมจักสานกระติบข้าว	ด้านการแปรรูปเป็นผลิตภัณฑ์ ภูมิปัญญาท้องถิ่น	หมู่ที่ ๕ ตำบลดอนกลอย อำเภอฟิบูลย์รักษ์ จังหวัดอุดรธานี ๔๑๑๓๐

๘.๒ ภาคีเครือข่าย

ชื่อภาคีเครือข่าย	ที่ตั้ง / สถานที่ติดต่อ	กิจกรรม กศน.ที่จัด/ร่วมจัด
องค์การบริหารส่วนตำบลบ้านแดง	หมู่ ๑๑ ตำบลบ้านแดง	สนับสนุนส่งเสริมสถานที่ ด้านกีฬา กศน การฝึกอบรม วิทยากร
โรงพยาบาลส่งเสริมสุขภาพตำบลบ้านแดง	หมู่ ๑๑ ตำบลบ้านแดง	จัดกิจกรรมส่งเสริมสุขภาพ
โรงเรียนพิบูลย์รักษ์พิทยา	หมู่ ๑๑ ตำบลบ้านแดง	สนามสอบวัดผลประเมินผลปลายภาค เรียนและบุคลากรสอนเสริม
องค์การบริหารส่วนตำบลนาทราย	หมู่ ๙ ตำบลนาทราย	สนับสนุนส่งเสริมสถานที่ การฝึกอบรม วิทยากร
โรงเรียนบ้านนาทรายน้ำรอด	หมู่ ๑ ตำบลนาทราย	บุคลากรสอนเสริม
โรงพยาบาลส่งเสริมสุขภาพตำบลนาทราย	หมู่ ๑ ตำบลนาทราย	จัดกิจกรรมส่งเสริมสุขภาพ
โรงเรียนนาทรายวิทยาคม	หมู่ ๑ ตำบลนาทราย	สนับสนุนส่งเสริมการสอนเสริม
องค์การบริหารส่วนตำบลดอนกลอย	หมู่ ๗ ตำบลดอนกลอย	สนับสนุนส่งเสริมสถานที่ การฝึกอบรม วิทยากร
โรงเรียนบ้านนายม	หมู่ ๔ ตำบลดอนกลอย	บุคลากรสอนเสริม
โรงเรียนห้วยใหญ่ประชาคม	หมู่ ๓และ๑๑ ตำบลดอนกลอย	วิทยากรสอนเสริม
โรงเรียนบ้านดงยางน้อย	หมู่ ๖ ตำบลดอนกลอย	วิทยากรสอนเสริม
โรงเรียนบ้านถ่อนนาเพลิน	หมู่ ๗,๙ ตำบลนาทราย	วิทยากรสอนเสริม
สำนักงานเกษตรอำเภอพิบูลย์รักษ์	หมู่ ๑๑ ตำบลบ้านแดง	ข้อมูลด้านการเกษตร , วิทยากร, ข้อมูลด้านการเกษตรและข้อมูลชุมชน
สำนักงานวัฒนธรรมอำเภอพิบูลย์รักษ์	หมู่ ๑๑ ตำบลบ้านแดง	ข้อมูลด้านศาสนาและวัฒนธรรม
สถานีตำรวจภูธรอำเภอพิบูลย์รักษ์	หมู่ ๑๑ ตำบลบ้านแดง	วิทยากร
สัสดีอำเภอพิบูลย์รักษ์	หมู่ ๑๑ ตำบลบ้านแดง	ด้านบุคลากร/วิทยากร
ที่ว่าการอำเภอพิบูลย์รักษ์	หมู่ ๑๑ ตำบลบ้านแดง	ด้านบุคลากร/วิทยากร
โรงพยาบาลอำเภอพิบูลย์รักษ์	หมู่ ๑๑ ตำบลบ้านแดง	จัดกิจกรรมส่งเสริมสุขภาพ/การจัดมุม/ส่งเสริมการอ่าน
บ้านดอนเชียง	หมู่ ๖ ตำบลบ้านแดง	หมู่บ้านหวาง/มุมส่งเสริมการอ่าน/หมู่บ้านเศรษฐกิจพอเพียง
บ้านดอนม่วง	หมู่ ๓ ตำบลนาทราย	หมู่บ้านเศรษฐกิจพอเพียง
บ้านห้วย	หมู่ ๓, ๑๑ ตำบลดอนกลอย	หมู่บ้านเศรษฐกิจพอเพียง