

บทสรุปสำหรับผู้บริหาร

ศูนย์การศึกษานอกระบบและการศึกษาตามอัธยาศัยอำเภอพิบูลย์รักษ์ ตั้งอยู่เลขที่ ๒๒๕ หมู่ ๑๑ ตำบลบ้านแดง อำเภอพิบูลย์รักษ์ จังหวัดอุดรธานี สังกัดสำนักงานส่งเสริมการศึกษานอกระบบและการศึกษาตามอัธยาศัย กระทรวงศึกษาธิการ เปิดสอนการเรียนการสอนระดับการศึกษาขั้นพื้นฐาน การศึกษานอกระบบ และการศึกษาตามอัธยาศัย มีบุคลากร จำนวน ๑๔ คน มีนักศึกษา จำนวน ๑,๑๑๕ คน จัดให้มีการประเมินคุณภาพภายในสถานศึกษา เมื่อวันที่ ๖ เดือนมกราคม พ.ศ. ๒๕๕๔ ถึงวันที่ ๘ เดือนมกราคม พ.ศ. ๒๕๕๔ โดยผลการประเมินตนเองของสถานศึกษา ตามรายมาตรฐาน และตัวบ่งชี้ ของสำนักงาน กศน. สามารถสรุปผลการประเมิน ได้ดังนี้

■ สรุปผลการประเมินตนเองตามรายมาตรฐานของสถานศึกษา โดยภาพรวมในแต่ละมาตรฐานและ ตัวบ่งชี้ของสถานศึกษา มีดังนี้

ผลการประเมินตนเองของสถานศึกษา ศูนย์การศึกษานอกระบบและการศึกษาตามอัธยาศัยอำเภอพิบูลย์รักษ์ ตามมาตรฐานของสถานศึกษา พบว่า ผลการประเมินในภาพรวมสถานศึกษามีค่าคะแนนผลการประเมินเท่ากับ...๙๐.๗๘...อยู่ในระดับคุณภาพ...ดีมาก...เมื่อพิจารณาผลการประเมินตามมาตรฐานที่ ๑ คุณภาพผู้เรียน/ผู้รับบริการ พบว่า มีค่าคะแนนผลการประเมินเท่ากับ...๓๒.๐๘...มาตรฐานที่ ๒ คุณภาพการจัดการศึกษา/การให้บริการ พบว่า มีค่าคะแนนผลการประเมินเท่ากับ...๒๓...มาตรฐานที่ ๓ การบริหารการศึกษา พบว่า มีค่าคะแนนผลการประเมินเท่ากับ...๙.๒...มาตรฐานที่ ๔ การประกันคุณภาพการศึกษา พบว่า มีค่าคะแนน ผลการประเมินเท่ากับ...๙...มาตรฐานที่ ๕ อัตลักษณ์ของสถานศึกษา พบว่า มีค่าคะแนนผลการประเมินเท่ากับ...๘.๕... และ มาตรฐานที่ ๖ มาตรการส่งเสริม พบว่า มีค่าคะแนนผลการประเมินเท่ากับ...๙.....

■ สรุปผลการประเมินตนเองตามกฎกระทรวงฯ พ.ศ.๒๕๕๓ ทั้ง ๔ ด้าน

ผลการประเมินตนเองของสถานศึกษา ตามกฎกระทรวงฯ พ.ศ.๒๕๕๓ ทั้ง ๔ ด้าน ของศูนย์การศึกษานอกระบบและการศึกษาตามอัธยาศัยอำเภอพิบูลย์รักษ์ พบว่า มาตรฐานด้านที่ ๑ มีค่าคะแนน ๔๕.๐๘ อยู่ในระดับคุณภาพ...ดีมาก...มาตรฐานด้านที่ ๒ มีค่าคะแนน ๑๖.๔๐ อยู่ในระดับคุณภาพ...ดีมาก...มาตรฐานด้านที่ ๓ มีค่าคะแนน ๒.๒๐ อยู่ในระดับคุณภาพ...ดีมาก...และมาตรฐานด้านที่ ๔ มีค่าคะแนน ๙.๐๐ อยู่ในระดับคุณภาพ...ดีมาก..

■ จุดเด่น

ศูนย์การศึกษานอกระบบและการศึกษาตามอัธยาศัยอำเภอพิบูลย์รักษ์ ได้นำมาตรฐานการศึกษานอกระบบและการศึกษาตามอัธยาศัยมาเป็นเป้าหมายในการดำเนินงาน กำหนดตัวบ่งชี้ความสำเร็จของการดำเนินงานตามแผนที่สอดคล้องกับมาตรฐานและตามกำหนดเป้าหมายรายปี จัดทำแผนปฏิบัติการประจำปีกำหนดกิจกรรมโครงการที่

สอดคล้องกับ มาตรฐานในการดำเนินงาน และนิเทศติดตามผลการดำเนินงาน โดยใช้วงจรคุณภาพของเดมมิ่ง(PDCA) ในการตรวจสอบการดำเนินงานให้บรรลุตามแผนงาน สถานศึกษามีหลักสูตรที่ได้ตามมาตรฐานโดยคณะกรรมการ สถานศึกษาภาคีเครือข่าย ภูมิปัญญาท้องถิ่น ชุมชนและองค์กรศึกษามีส่วนร่วมในการพัฒนาหลักสูตรที่สอดคล้องกับ ความต้องการของผู้เรียน/ผู้รับบริการ มีหลักสูตรท้องถิ่นที่สอดคล้องกับปัญหาความต้องการของผู้เรียน ครูและบุคลากรมี ความรู้ ความเข้าใจและมีทักษะในการจัดทำและพัฒนาหลักสูตร จัดกระบวนการเรียนรู้ที่เน้นผู้เรียนเป็นสำคัญโดยใช้ แหล่งเรียนรู้เป็นห้องเรียน ใช้สื่อที่หลากหลาย ผู้เรียนนำความรู้ไปปรับใช้ในวิถีชีวิตได้จริง การจัดการศึกษาตามอัธยาศัย โดยน่านโยบายห้องสมุด ๓ ดี มาเป็นแนวทางในการพัฒนาการจัดการเรียนรู้ที่สร้างบรรยากาศที่ต่อเนื่องต่อการเรียนรู้ นำ ระบบสื่ออิเล็กทรอนิกส์เพื่อให้บริการสืบค้นข้อมูลที่เพียงพอต่อผู้รับบริการ มีการส่งเสริมการศึกษาตามอัธยาศัยในเชิงรุก โดยจัดกิจกรรมห้องสมุดเคลื่อนที่เพื่อกระตุ้นและส่งเสริมการอ่านร่วมกับภาคีเครือข่ายในชุมชน โดยมีระบบการบริหาร จัดการที่มีคุณภาพในการขับเคลื่อนยุทธศาสตร์สู่การปฏิบัติจากผู้บริหารที่มีความรู้ ความสามารถและใช้หลักธรรมาภิบาล ในการบริหารจัดการองค์กรร่วมกับภาคีเครือข่ายในการจัดการศึกษาครอบคลุมทุกกิจกรรม

■ จุดที่ควรพัฒนา

ด้านผู้เรียน/ ผู้รับบริการ

๑. ผู้เรียนมีความรู้พื้นฐานที่แตกต่างกันทำให้ผู้เรียนขาดความมั่นใจในการศึกษาเรียนรู้
๒. ผู้เรียนไม่เข้าใจบทบาทและหน้าที่ของตนเองในการเข้ารับบริการด้านการเรียนการสอน
๓. ผู้เรียน/ผู้รับบริการกำหนดเป้าหมายในการศึกษาเพื่อต้องการวุฒิทางการศึกษาไม่ใช่ว่า

พัฒนาตนเอง

๔. ผู้เรียน/ผู้รับบริการ ควรได้รับการพัฒนาให้มีทักษะในการแสวงหาความรู้ด้วยตนเองจากแหล่ง เรียนรู้และสื่อต่าง ๆ อย่างหลากหลาย สามารถเลือกวิธีการสื่อสารได้อย่างเหมาะสม และกล้าแสดงออก

๕. ผู้เรียน / ผู้รับบริการ ควรได้รับการพัฒนาให้มีความรู้ ความสามารถและทักษะบรรลุมิติวัตถุประสงค์ ของหลักสูตรและกิจกรรมให้มีผลสัมฤทธิ์ทางการเรียนสูงขึ้น สามารถพัฒนาคุณภาพชีวิตตนเองให้มีคุณลักษณะที่พึง ประสงค์ของสังคม

ด้านบุคลากร

ศูนย์การศึกษาอนุระบบและการศึกษาตามอัธยาศัยอำเภอพิบูลย์รักษ์ มีบุคลากรที่เป็นข้าราชการประจำน้อย ทำให้การบริหารจัดการและการขับเคลื่อนการดำเนินงานเป็นไปอย่างยากลำบาก จึงต้องพัฒนาศักยภาพบุคลากรให้รอบ ด้านอย่างต่อเนื่อง

ข้อเสนอแนะเพื่อการพัฒนาสถานศึกษา

๑. จัดกิจกรรมพัฒนาผู้เรียนให้มีคุณลักษณะอันพึงประสงค์ และสอดคล้องกับนโยบายและจุดเน้น
๒. ส่งเสริมให้ผู้เรียนได้พัฒนาตนเองตามศักยภาพความพร้อม โดยครูทำหน้าที่อำนวยความสะดวกและดูแลช่วยเหลือผู้เรียนอย่างเต็มที่
๓. ส่งเสริมให้ผู้เรียนได้รับการพัฒนาความรู้ด้าน ICT
๔. ส่งเสริมให้ผู้เรียนได้แสวงหาความรู้จากแหล่งเรียนรู้ต่าง ๆ อย่างหลากหลาย
๕. พัฒนาศักยภาพบุคลากรด้านจัดการกระบวนการเรียนรู้ให้กับผู้เรียน
๖. พัฒนาหลักสูตรให้ตอบสนองความต้องการของทุกกลุ่มเป้าหมาย
๗. พัฒนากลยุทธ์ เป้าหมายเพื่อการยกระดับคุณภาพของผู้สำเร็จการศึกษา
๘. สถานศึกษาควรจัดคู่มือการปฏิบัติงานของบุคลากรทุก ๆ งาน รวมทั้งควรจัดทำคู่มือสำหรับผู้เรียน ผู้รับบริการ สามารถใช้เป็นแนวทางในการเรียนรู้ ตามหลักสูตรต่างๆ ตามที่สถานศึกษากำหนด โดยเฉพาะคู่มือการเทียบโอน ซึ่งจะเป็นแรงจูงใจให้ผู้เรียนสนใจเทียบโอนประสบการณ์และเข้ามาศึกษาเพิ่มพูนความรู้มากยิ่งขึ้น
๙. สถานศึกษาต้องจัดกิจกรรม การตรวจสอบสุขภาพให้กับผู้เรียน จัดกิจกรรมรณรงค์ความปลอดภัยจากสารเสพติด อุบัติเหตุ โรคระบาดต่าง ๆ
๑๐. ครูมีการออกแบบกิจกรรม ใบงาน ตามสาระในแต่ละวิชาให้ผู้เรียนได้ฝึกปฏิบัติด้วยวิธีการต่างๆ โครงการหรือโครงการที่สะท้อนกระบวนการคิดที่ผู้เรียนสามารถแก้ปัญหาได้สำเร็จตามเป้าหมาย
๑๑. ครูควรได้รับการพัฒนาความรู้ในสาระวิชาหลัก การทำวิจัยเพื่อพัฒนาการเรียนรู้อ จัดกิจกรรมการเรียนรู้ที่หลากหลาย สนองต่อความต้องการของผู้เรียน ควรวิเคราะห์ผู้เรียนเป็นรายบุคคล
๑๒. รายงานติดตามผู้จบหลักสูตรการศึกษานอกระบบ ระดับการศึกษาขั้นพื้นฐาน พุทธศักราช ๒๕๕๑ สามารถนำผลการเรียนไปใช้ประโยชน์ได้
๑๓. ศูนย์การศึกษานอกระบบและการศึกษาตามอัธยาศัยอำเภอพิบูลย์รักษ์ส่งเสริมการพัฒนาอาชีพให้เข้าถึงกลุ่มเป้าหมายทุกกลุ่มและครบวงจรมากยิ่งขึ้น โดยมีการสำรวจความต้องการของกลุ่มเป้าหมายทุกกลุ่มมีการจัดกิจกรรมพัฒนาอาชีพที่หลากหลาย โดยคำนึงถึงการพัฒนาผลิตภัณฑ์ และการตลาดอย่างเป็นระบบครบวงจรเกี่ยวเนื่องกันระหว่างกลุ่มอาชีพต่างๆได้ ให้ผู้รับบริการสามารถนำความรู้และประสบการณ์ที่ได้มาใช้พัฒนาคุณภาพชีวิตของตนเองให้เป็นรูปธรรมมากขึ้น
๑๔. ศูนย์การศึกษานอกระบบและการศึกษาตามอัธยาศัยอำเภอพิบูลย์รักษ์ร่วมกับภาคีเครือข่ายทุกภาคส่วนส่งเสริมสนับสนุนการจัดกิจกรรมใน กศน.ตำบลและศูนย์การศึกษานอกระบบ ในการจัดหาสื่ออุปกรณ์การเรียนรู้ ปรับปรุงอาคารสถานที่ให้เหมาะสม จัดประชุมคณะกรรมการเพื่อรายงานผลการดำเนินงาน รายงานสภาพปัญหาที่เกิดขึ้น ให้ทุกฝ่ายได้ร่วมการพัฒนาเกิดความรู้สึกร่วมกันมีส่วนร่วมเสริมแรงอีกทางหนึ่ง

๑๕. ศูนย์การศึกษาอกระบบและการศึกษาตามอัธยาศัยอำเภอพิบูลย์รักษ์ ส่งเสริมให้มี การพัฒนาบุคลากรอย่างต่อเนื่อง บุคลากรทุกคนได้รับการพัฒนาให้เป็นผู้ใฝ่เรียนรู้ มีการนำความรู้และประสบการณ์ที่ได้รับมาใช้ในการพัฒนางานให้เกิดประสิทธิภาพยิ่งขึ้น โดยผู้บริหารทำหน้าที่ส่งเสริม สนับสนุนการปฏิบัติงานบุคลากรทุกระดับ และปฏิบัติตนเป็นแบบอย่างที่ดีในการปฏิบัติงาน ส่งเสริมความสามัคคีในหมู่คณะ เพื่อสร้างพลังความสามัคคีร่วมแรงร่วมใจ สถานศึกษา เปิดโอกาสให้บุคลากรทุกระดับมีส่วนร่วมในการแสดงความคิดเห็นที่เป็นประโยชน์ต่อการดำเนินงาน ส่งเสริมคุณธรรมและจริยธรรมในสถานศึกษา มุ่งเน้นการให้บริการที่ดีแก่กลุ่มเป้าหมาย มีการนำเทคโนโลยีคอมพิวเตอร์มาใช้ในการดำเนินงาน บุคลากรทุกคนสามารถใช้คอมพิวเตอร์ได้ นำโปรแกรมIT มาใช้ในงานทะเบียนนักศึกษา บริหารงานโดยใช้ข้อมูลสารสนเทศในการตัดสินใจและการวางแผน มีการพัฒนาระบบการประกันคุณภาพภายในสถานศึกษา เพื่อนำผลที่ได้จากการประเมินไปพัฒนาและปรับปรุงการดำเนินงานอย่างต่อเนื่อง

๑๖. นำระบบการวิจัยมาใช้ในการพัฒนางานการศึกษา

๑๗. เน้นการดำเนินงานเชิงคุณภาพ เพื่อพัฒนางานเข้าสู่มาตรฐานการศึกษาที่กำหนด

๑๘. ส่งเสริมให้ภาคีเครือข่ายเข้ามามีบทบาทในการดำเนินงานจัดการศึกษานอกระบบและการศึกษาตามอัธยาศัยอย่างเต็มรูปแบบ

๑๙. สนับสนุนให้มีการนำเทคโนโลยีมาใช้ในการดำเนินงาน และการจัดการเรียนการสอนอย่างทั่วถึง

■ ทิศทางการพัฒนาสถานศึกษาในอนาคต

การพัฒนาองค์กร

๑. นำระบบการวิจัยมาใช้ในการพัฒนางานการศึกษา

๒. เน้นการดำเนินงานเชิงคุณภาพ เพื่อพัฒนางานเข้าสู่มาตรฐานการศึกษาที่กำหนด

๓. ส่งเสริมให้ภาคีเครือข่ายเข้ามามีบทบาทในการดำเนินงานจัดการศึกษานอกระบบและการศึกษาตามอัธยาศัยและระดมความร่วมมือจากภาคีเครือข่าย เพื่อให้เกิดคุณภาพในการจัดการศึกษา

๓. สนับสนุนให้มีการนำเทคโนโลยีมาใช้ในการดำเนินงาน และการจัดการเรียนการสอนอย่างทั่วถึง

๔. เร่งพัฒนากระบวนการวิจัยเพื่อพัฒนาเพิ่มมากขึ้น

การพัฒนาบุคลากร

๑. สถานศึกษาต้องส่งเสริมบุคลากรให้มีความรู้ความสามารถในงานวิชาการ เพื่อพัฒนาการจัดการเรียนการสอน

๒. พัฒนาศักยภาพภาคีเครือข่ายที่มีส่วนร่วมในการจัดการศึกษา กศน. เพื่อให้การปฏิบัติงานเกิดคุณภาพ

๓. สถานศึกษาต้องดำเนินการพัฒนาบุคลากรทุกระดับอย่างต่อเนื่อง

การพัฒนาผู้เรียน

๑. จัดกิจกรรมพัฒนาผู้เรียนให้กับนักศึกษาอย่างทั่วถึง หลากหลายและสอดคล้องกับนโยบายและจุดเน้นของสำนักงาน กศน.

๒. ส่งเสริมให้ผู้เรียนได้พัฒนาตนเองตามศักยภาพความพร้อม โดยครูทำหน้าที่อำนวยความสะดวก และดูแลช่วยเหลือผู้เรียน

๓. ส่งเสริมให้ผู้เรียนได้รับการพัฒนาความรู้ด้าน ICT

๔. ส่งเสริมให้ผู้เรียนได้แสวงหาความรู้จากแหล่งเรียนรู้ต่าง ๆ อย่างหลากหลาย

บทที่ ๑

ข้อมูลพื้นฐานของสถานศึกษา

๑. **ชื่อสถานศึกษา** : ศูนย์การศึกษานอกระบบและการศึกษาตามอัธยาศัยอำเภอพิบูลย์รักษ์
(Piboonrak District Non-formal and Informal Education Center)
๒. **ที่ตั้ง/การติดต่อ**: เลขที่ ๒๒๕ บ้านแดง หมู่ที่ ๑๑ ถนน - ตำบล/แขวง บ้านแดง
อำเภอ/เขต พิบูลย์รักษ์ จังหวัดอุดรธานี รหัสไปรษณีย์ ๔๑๑๓๐
โทรศัพท์ : ๐๔๒-๒๕๘๒๔๑ , โทรสาร : ๐๔๒-๒๕๘๒๔๑
Website : <http://udon.nfe.go.th/piboonraksite/>
E-mail: nfe_piboonrak@hotmail.com
๓. **สังกัด** สำนักงานส่งเสริมการศึกษานอกระบบและการศึกษาตามอัธยาศัยจังหวัดอุดรธานี
สำนักงานส่งเสริมการศึกษานอกระบบและการศึกษาตามอัธยาศัย สำนักงานปลัดกระทรวงศึกษาธิการ
กระทรวงศึกษาธิการ

๔. ประวัติความเป็นมาของสถานศึกษา

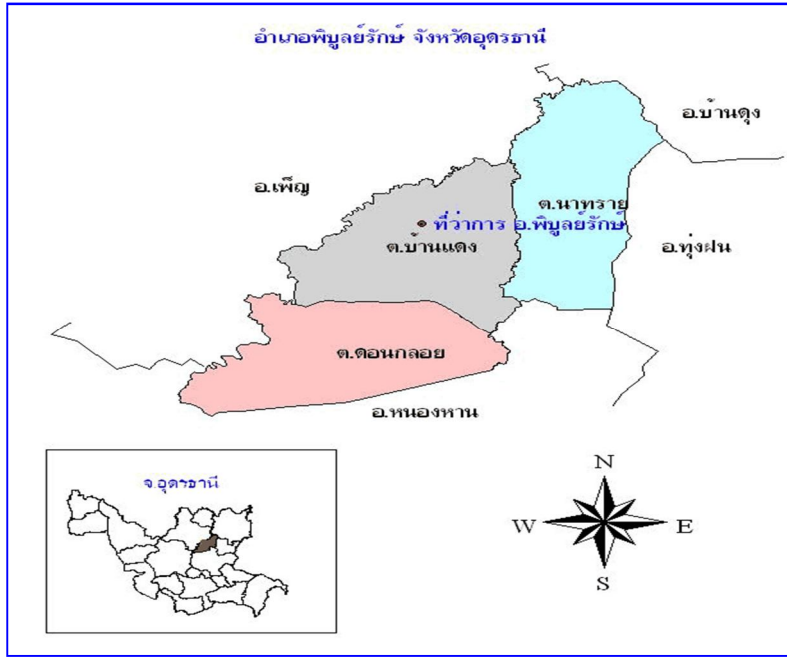
๔.๑ ประวัติสถานศึกษา

ศูนย์การศึกษานอกระบบและการศึกษาตามอัธยาศัยอำเภอพิบูลย์รักษ์ เดิมเป็นศูนย์ประสานงานการศึกษานอกโรงเรียนกิ่งอำเภอพิบูลย์รักษ์ ระหว่างปี พ.ศ. ๒๕๓๓ - ๒๕๓๖ ต่อมากระทรวงศึกษาธิการได้ประกาศจัดตั้งเป็น ศูนย์บริการการศึกษานอกโรงเรียนอำเภอ/กิ่งอำเภอ เมื่อวันที่ ๒๑ สิงหาคม พ.ศ. ๒๕๓๗ โดย ฯพณฯ นายปราโมทย์ สุขุม รัฐมนตรีว่าการกระทรวงศึกษาธิการ และเมื่อวันที่ ๔ มีนาคม พ.ศ. ๒๕๕๑ ได้เปลี่ยนชื่อสถานศึกษาจาก ศูนย์บริการการศึกษานอกโรงเรียนอำเภอพิบูลย์รักษ์เป็น ศูนย์การศึกษานอกระบบและการศึกษาตามอัธยาศัยอำเภอพิบูลย์รักษ์ ตามพระราชบัญญัติศูนย์การศึกษานอกระบบและการศึกษาตามอัธยาศัย พุทธศักราช ๒๕๕๑ โดยมีผู้บริหารสถานศึกษาตามลำดับดังนี้

๔.๒ อาณาเขต

ศูนย์การศึกษานอกระบบและการศึกษาตามอัธยาศัยอำเภอพิบูลย์รักษ์ มีเขตพื้นที่รับผิดชอบในอำเภอพิบูลย์รักษ์ ๓ ตำบล ๓๗ หมู่บ้าน

ทิศเหนือ	ติดต่ออำเภอเพ็ญ อำเภอบ้านดุง จังหวัดอุดรธานี
ทิศใต้	ติดต่ออำเภอหนองหาน จังหวัดอุดรธานี
ทิศตะวันออก	ติดต่ออำเภอทุ่งฝน อำเภอบ้านดุง จังหวัดอุดรธานี
ทิศตะวันตก	ติดต่ออำเภอเมืองอุดรธานี อำเภอเพ็ญ จังหวัดอุดรธานี



๔.๓ สภาพชุมชน

ประวัติอำเภอพิบูลย์รักษ์

อำเภอพิบูลย์รักษ์ เดิมเป็นเขตการปกครองของอำเภอหนองหาน ตั้งอยู่ที่บริเวณหมู่บ้านแดง ตั้งมาได้ประมาณ ๙๐ ปี โดยมีหลวงปู่พิบูลย์เป็นผู้นำในการสร้างหมู่บ้าน มีการพัฒนามาเป็นลำดับจนเป็นชุมชนใหญ่ ได้เปลี่ยนแปลงการปกครองขึ้นเป็นกิ่งอำเภอพิบูลย์รักษ์ เมื่อวันที่ ๑ เมษายน พ.ศ. ๒๕๓๕ ต่อมาได้ยกฐานะขึ้นเป็นอำเภอพิบูลย์รักษ์ เมื่อวันที่ ๑๗ พฤศจิกายน พ.ศ. ๒๕๔๐

ลักษณะที่ตั้ง ที่ว่าการอำเภอพิบูลย์รักษ์ ตั้งอยู่ที่บ้านแดง หมู่ที่ ๑๑ ตำบลบ้านแดง พื้นที่อำเภอพิบูลย์รักษ์ มีเนื้อที่ทั้งหมด ประมาณ ๒๑๖.๕๖ ตารางกิโลเมตร อยู่ห่างทิศตะวันออกของจังหวัดอุดรธานี มีระยะทางห่างจากจังหวัดอุดรธานี ๖๒ กิโลเมตรห่างจากกรุงเทพมหานคร ๗๖๕ กิโลเมตร

ลักษณะภูมิประเทศ สภาพพื้นที่ของอำเภอพิบูลย์รักษ์ มีลักษณะเป็นที่ราบลุ่ม มีแหล่งน้ำที่สำคัญ ได้แก่

ลำห้วยหลวง เป็นลำห้วยหลักของอำเภอพิบูลย์รักษ์ ไหลผ่านจากอำเภอเมืองอุดรธานี ลงมาผ่านพื้นที่ ๓ ตำบลของอำเภอพิบูลย์รักษ์และยังเป็นแนวแบ่งเขตระหว่างอำเภอพิบูลย์รักษ์กับอำเภอเพ็ญ

ลำห้วยदान ไหลมาจากอำเภอหนองหานผ่านพื้นที่ทั้ง ๓ ตำบลของอำเภอพิบูลย์รักษ์และไหลมาบรรจบลำห้วยหลวงที่บ้านหนองผักแว่น หมู่ที่ ๒ ตำบลบ้านแดง อำเภอพิบูลย์รักษ์ จังหวัดอุดรธานี มีพื้นที่เพาะปลูกการเกษตร ประมาณ ๗๒,๘๔๕ ไร่ ผลผลิตที่สำคัญ ข้าว อ้อย มันสำปะหลัง แยกได้ดังนี้

๑. ข้าว	พื้นที่	๖๕,๖๓๓	ไร่
๒. อ้อย	พื้นที่	๔,๒๒๗	ไร่
๓. มันสำปะหลัง	พื้นที่	๒,๙๘๕	ไร่
๔. อื่นๆ	พื้นที่	๒,๑๓๙	ไร่
	รวม	๗๒,๙๘๕	ไร่

ด้านการปกครอง /ด้านการเมือง

๑) สมาชิกสภาผู้แทนราษฎร อำเภอพิบูลย์รักษ์ ได้แบ่งเขตการเลือกตั้งตามประกาศเมื่อวันที่ ๒๔ มีนาคม ๒๕๕๔ เป็นเขตเลือกตั้งสมาชิกสภาผู้แทนราษฎร จำนวน ๒ เขต ในจำนวน ๙ เขต ของจังหวัดอุดรธานี คือ เขตที่ ๔ รวมกับเขตอำเภอบ้านดุง อำเภอทุ่งฝน เว้น ตำบลดอนกลอย ซึ่งตำบลดอนกลอยอยู่เขต ๕ มีผู้มาใช้สิทธิเลือกตั้ง คิดเป็น ๘๒.๓๕ % มีจำนวนสมาชิกสภาผู้แทนราษฎร จำนวน ๒ คน

๒) สมาชิกสภาจังหวัดในเขตพื้นที่อำเภอพิบูลย์รักษ์ มีจำนวน ๒ คน

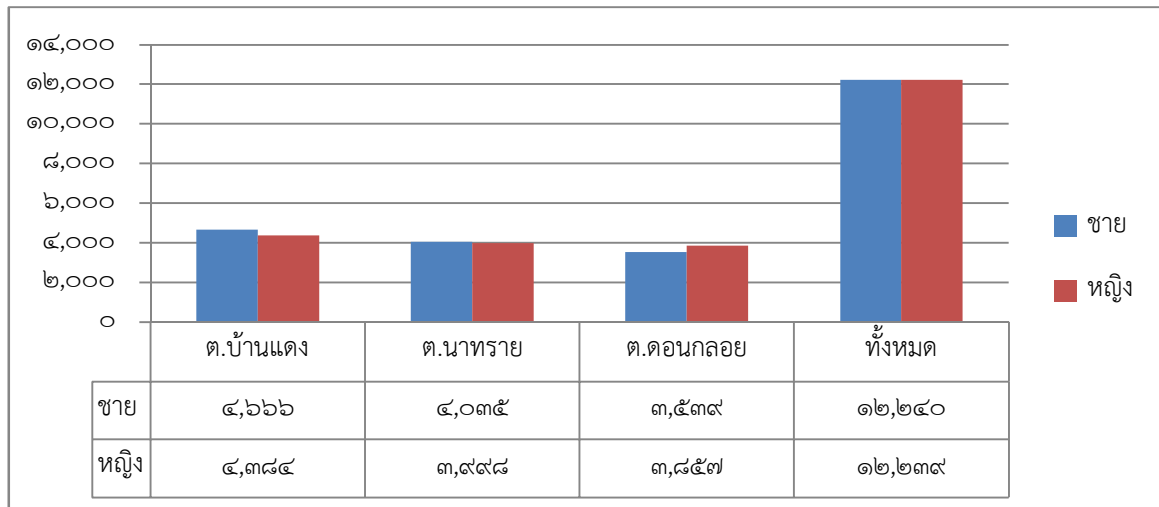
อำเภอพิบูลย์รักษ์ แบ่งเขตพื้นที่การปกครองออกเป็น ๓ ตำบล ๓๗ หมู่บ้าน ดังนี้

จำนวนครัวเรือน		ทั้งหมด	๖,๐๖๘	ครัวเรือน
จำนวนประชากร				
ประชากรอำเภอพิบูลย์รักษ์รวม		ทั้งหมด	๒๔,๔๗๙	คน
ชาย		ทั้งหมด	๑๒,๒๔๐	คน
หญิง		ทั้งหมด	๑๒,๒๓๙	คน

ข้อมูลประชากรจำแนกตามรายตำบล

ที่	ตำบล	จำนวนหมู่บ้าน	ครัวเรือน	ประชากร		หมายเหตุ
				ชาย	หญิง	
๑.	บ้านแดง	๑๕	๒,๓๕๕	๔,๖๖๖	๔,๓๘๔	
๒.	นาทราย	๑๑	๑,๙๔๓	๔,๐๓๕	๓,๙๙๘	
๓.	ดอนกลอย	๑๑	๑,๗๗๐	๓,๕๓๙	๓,๘๕๗	
รวม		๓๗	๖,๐๖๘	๑๒,๒๔๐	๑๒,๒๓๙	

ข้อมูลประชากรจำแนกตามรายตำบล



ด้านการศึกษา

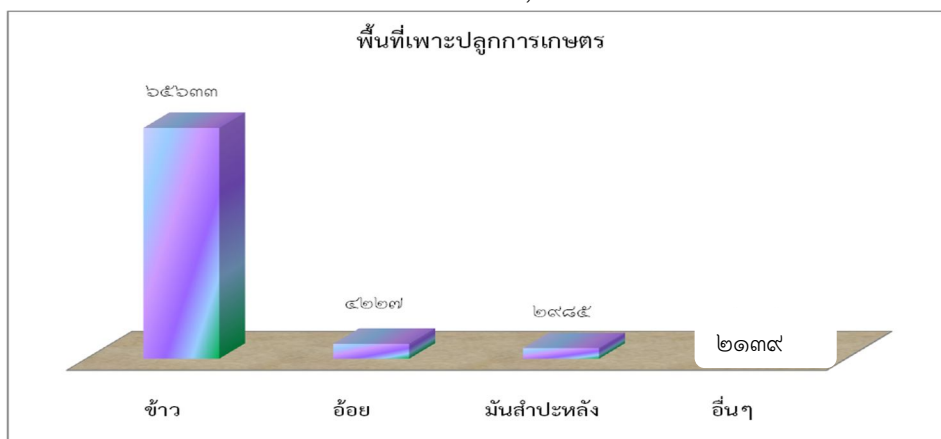
สถานศึกษาในเขตพื้นที่อำเภอพิบูลย์รักษ์ ประกอบด้วย

- โรงเรียนที่เปิดทำการสอนระดับอนุบาล - ประถมศึกษาปีที่ ๖ ๑๔ แห่ง
- โรงเรียนที่เปิดทำการสอนระดับ มัธยมศึกษาปีที่ ๑ - มัธยมศึกษาปีที่ ๓ ๒ แห่ง
- โรงเรียนมัธยมศึกษาขยายโอกาส ๒ แห่ง
- ศูนย์พัฒนาเด็กเล็ก (พ.ช.) ๑๒ แห่ง
- ศูนย์การศึกษานอกระบบและการศึกษาตามอัธยาศัยอำเภอพิบูลย์รักษ์(กศน.) ๑ แห่ง

ด้านการเกษตรและการประกอบอาชีพ

การเกษตรมีพื้นที่เพาะปลูกการเกษตร ประมาณ ๗๒,๘๔๕ ไร่ ผลผลิตที่สำคัญ ข้าว อ้อย มันสำปะหลัง แยกได้ดังนี้

๑. ข้าว	พื้นที่	๖๕,๖๓๓	ไร่
๒. อ้อย	พื้นที่	๔,๒๒๗	ไร่
๓. มันสำปะหลัง	พื้นที่	๒,๙๘๕	ไร่
๔. อื่นๆ	พื้นที่	๒,๑๓๙	ไร่
	รวม	๗๒,๘๔๕	ไร่



๑. การปลูกสัตว์ เกษตรกรสวนใหญ่ ประกอบอาชีพเลี้ยงสัตว์ ได้แก่ โค กระบือ สุกร ฟาร์มสุกร
๒. การประมง เกษตรกรประกอบอาชีพ เลี้ยงปลาในบ่อดิน, เลี้ยงปลากระชังในบ่อดิน จับปลาตามธรรมชาติในลำห้วยหลวง ลำห้วยดาน

๓. การประกอบอาชีพเสริม ประชาชนส่วนใหญ่หลังจากเสร็จการทำนา ทำไร่ และรวมตัวกันประกอบอาชีพเสริมเพิ่มรายได้ให้กับครอบครัว ได้แก่ การทอผ้าด้วยกี่กระตุก การทอผ้าด้วยผ้าฝ้าย ผ้ามัดหมี่ การทำอาหารและขนม การจักสาน การทำสมุนไพร

๔. ผ้ามัดหมี่ย้อนคราม เป็นสินค้า OTOP ระดับห้าดาวของชาวอำเภอบึงสามพัน ตั้งอยู่ที่บ้านดงยาง หมู่ที่ ๔,๑๕ ตำบลบ้านแดง อำเภอบึงสามพัน จังหวัดอุดรธานี และบ้านโนนคู้ หมู่ที่ ๘ ตำบลบ้านแดง อำเภอบึงสามพัน จังหวัดอุดรธานี ผ้ามัดหมี่ย้อนคราม เกิดจากภูมิปัญญาของชาวบ้านดั้งเดิมที่สืบทอดกันมาแต่บรรพบุรุษ โดยสกัดเอาสีธรรมชาติจากต้นคราม (เป็นพืชล้มลุกชนิดหนึ่งพบทั่วไปในภาคอีสาน) มาย้อมผ้า และพัฒนาปรับปรุงลวดลายต่างๆ ให้สวยงาม เป็นที่ชื่นชอบของผู้ที่พบเห็นเหมาะสมกับการสวมใส่ในสภาพอากาศของเมืองไทยเป็นอย่างยิ่ง ซึ่งสามารถสร้างรายได้เสริมให้กับชาวบ้านจากการทำนาเป็นอย่างดี

ด้านการท่องเที่ยว

อำเภอบึงสามพันมีสถานที่ท่องเที่ยวที่สำคัญ ซึ่งสามารถพัฒนาให้เป็นแหล่งท่องเที่ยวที่เพิ่มรายได้ให้ราษฎร คือ

- วัดพระแท่น เป็นศูนย์รวมแห่งศรัทธาของชาวบึงสามพัน ตั้งอยู่ที่บ้านแดง หมู่ที่ ๗ ตำบลบ้านแดง อำเภอบึงสามพัน เป็นแหล่งสถานที่ท่องเที่ยวซึ่งประกอบไปด้วย โบสถ์ สร้างเมื่อ พ.ศ.๒๔๕๓ เป็นอาคารทำด้วยปูนขาว กายางบัง(เปลือกไม้) ศาลาการเปรียญ ธรรมมาสน์โบราณ แท่นพระโบราณ หอพระไตร เจดีย์หลวงปูบึงสามพัน เจดีย์พิพิธภัณฑสถานหลวงปู่โชติ สร้างเมื่อ พ.ศ. ๒๕๔๔

- ลำห้วยหลวง ถือว่าเป็นสายโลหิตหล่อเลี้ยงชีวิตชาวอำเภอบึงสามพัน มีต้นกำเนิดจากอ่างเก็บน้ำ ห้วยหลวง อำเภอนองแสง จังหวัดอุดรธานี ไหลผ่านอำเภอมืองอุดรธานี สู่อำเภอบึงสามพัน ตำบลบ้านแดง ตำบลนาทราย ของอำเภอบึงสามพัน อำเภอบ้านดุง จังหวัดอุดรธานี และไหลลงสู่แม่น้ำโขงที่อำเภอน้ำโพธิ์ จังหวัดหนองคาย ลำห้วยหลวงเป็นสายน้ำหลักที่ใช้ในการทำเกษตรกรรม การประมง และเลี้ยงสัตว์ของชาวอำเภอบึงสามพัน

- ผ้ามัดหมี่ย้อนคราม เป็นสินค้า OTOP ระดับห้าดาวของชาวอำเภอบึงสามพัน ตั้งอยู่ที่บ้านดงยาง หมู่ที่ ๔,๑๕ ตำบลบ้านแดง อำเภอบึงสามพัน จังหวัดอุดรธานี และบ้านโนนคู้ หมู่ที่ ๘ ตำบลบ้านแดง อำเภอบึงสามพัน จังหวัดอุดรธานี ผ้ามัดหมี่ย้อนคราม เกิดจากภูมิปัญญาของชาวบ้านดั้งเดิมที่สืบทอดกันมาแต่บรรพบุรุษ โดยสกัดเอาสีธรรมชาติจากต้นคราม (เป็นพืชล้มลุกชนิดหนึ่งพบทั่วไปในภาค

อีสาน) มาย้อมผ้า และพัฒนาปรับปรุงลวดลายต่างๆ ให้สวยงาม เป็นที่ชื่นชอบของผู้ที่พบเห็น เหมาะสมกับการสวมใส่ในสภาพอากาศของเมืองไทยเป็นอย่างยิ่ง ซึ่งสามารถสร้างรายได้เสริมให้กับชาวบ้านจากการทำนาเป็นอย่างดี

ด้านการพาณิชย์กรรมและการบริการ

๑. มีสถานบริการน้ำมันเชื้อเพลิง ขนาดกลาง ๒ แห่ง
๒. มีธนาคารของรัฐ ๑ แห่ง คือ ธนาคารเพื่อการเกษตรและสหกรณ์การเกษตร
๓. มีสถานบริการด้านบันเทิง จำนวน ๑ แห่ง

ด้านการสาธารณสุข

มีสถานพยาบาลที่อยู่ในเขตพื้นที่อำเภอพิบูลย์รักษ์ คือ

- โรงพยาบาลพิบูลย์รักษ์
- โรงพยาบาลส่งเสริมสุขภาพตำบล บ้านนายม ตำบลดอนกลอย
- โรงพยาบาลส่งเสริมสุขภาพตำบล บ้านถ่อนนาเพลิน ตำบลนาทราย
- โรงพยาบาลส่งเสริมสุขภาพตำบลนาทราย
- โรงพยาบาลส่งเสริมสุขภาพตำบลบ้านแดง

ด้านสาธารณูปโภค

- การประปาหมู่บ้าน จำนวน ๓๗ แห่ง
- บ่อน้ำบาดาล จำนวน ๕๔ บ่อ
- บ่อน้ำตื้น จำนวน ๕๖ บ่อ
- ถังเก็บน้ำ จำนวน ๓๗ แห่ง

ด้านโทรคมนาคมติดต่อสื่อสาร

- ที่ทำการไปรษณีย์โทรเลขเอกชน จำนวน ๒ แห่ง
- สถานีวิทยุชุมชน จำนวน ๑ แห่ง

ด้านการศาสนาและศิลปวัฒนธรรม

ประชาชนอำเภอพิบูลย์รักษ์ ส่วนใหญ่นับถือศาสนาพุทธ ๙๙.๕ % และนับถือศาสนาอื่น ๐.๕ % มีสถาบันหรือองค์กรทางศาสนา วัด ที่พักสงฆ์ และศิลปวัฒนธรรมขนบธรรมเนียมประเพณี ที่สำคัญ ดังนี้

๑. ประเพณีบุญบั้งไฟ และบุญผะเหวด
๒. ประเพณีงานโคมลมลอยผ้ามัดหมี่ย้อนคราม
๓. ประเพณีวันสงกรานต์ และวันผู้สูงอายุ

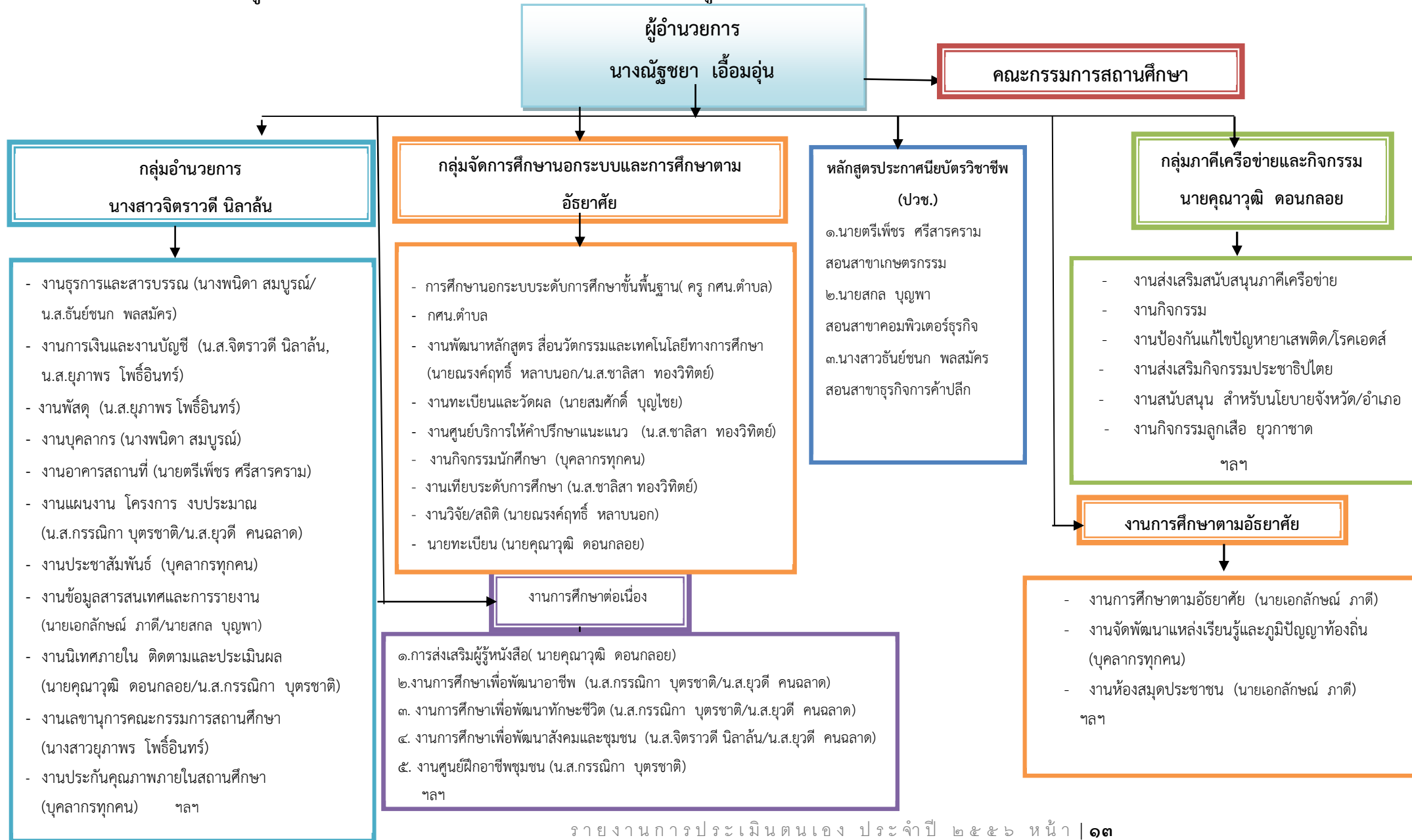
๔. ประเพณีลอยกระทง และวันออกพรรษา

๔.๔ ทำเนียบผู้บริหาร

ผู้บริหารศูนย์การศึกษานอกกระบบและการศึกษาตามอัธยาศัยอำเภอพิบูลย์รักษ์

ที่	ชื่อ - สกุล	ตำแหน่ง	ปีที่ปฏิบัติงาน
๑	นายสุดใจ ทับสมบัติ	ผู้ประสานงานการศึกษานอกโรงเรียน กิ่งอำเภอพิบูลย์รักษ์	๒๕๓๓ – ๒๕๓๖
๒	นายวิชณุ กล้าวิจารณ์	หัวหน้าศูนย์ ๑ ศูนย์บริการการศึกษานอก โรงเรียนกิ่งอำเภอพิบูลย์รักษ์	๒๕๓๖ – ๒๕๔๐
๓	นายสมพงษ์ รอดวินิจ	หัวหน้าศูนย์ ๑,๒ ศูนย์บริการการศึกษา นอกโรงเรียนอำเภอพิบูลย์รักษ์	๒๕๔๐ – ๒๕๔๔
๔	นายสมพงษ์ รอดวินิจ	ผู้อำนวยการศูนย์บริการการศึกษา นอกโรงเรียนอำเภอพิบูลย์รักษ์	๒๕๔๔ – ๒๕๔๘
๕	นายกนก ไวสู้ศึก	ผู้อำนวยการศูนย์บริการการศึกษา นอกโรงเรียนอำเภอพิบูลย์รักษ์	ต.ค.๒๕๔๘ – ต. ค. ๒๕๔๙
๖	ว่าที่ พ.ต.สุรพล ประเสริฐธรรม	รักษาการในตำแหน่ง ผู้อำนวยการ ศูนย์บริการการศึกษานอกโรงเรียน อำเภอพิบูลย์รักษ์	ต. ค. ๒๕๔๙ –พ.ย. ๒๕๕๐
๗	นางณัฐชยา เอี่ยมอ่อน	ครูรักษาการในตำแหน่ง ผู้อำนวยการ ศูนย์บริการการศึกษานอกโรงเรียน อำเภอพิบูลย์รักษ์	พ. ย. ๒๕๕๐ – มี.ค. ๒๕๕๑
๘	นางณัฐชยา เอี่ยมอ่อน	ครูรักษาการในตำแหน่ง ผู้อำนวยการ ศูนย์การศึกษานอกกระบบและการศึกษา ตามอัธยาศัยอำเภอพิบูลย์รักษ์	มี.ค. ๒๕๕๑ – พ.ค. ๒๕๕๒
๙	นางณัฐชยา เอี่ยมอ่อน	ผู้อำนวยการศูนย์การศึกษานอกกระบบ และการศึกษาตามอัธยาศัยอำเภอพิบูลย์ รักษ์	พ.ค. ๒๕๕๒ – ปัจจุบัน

๕. โครงสร้างศูนย์การศึกษาครอบครัวและการศึกษาตามอัธยาศัยอำเภอพิบูลย์รักษ์



๖. งบประมาณที่ได้รับ

๑,๔๙๓,๐๑๖บาท

(หนึ่งล้านบาทสี่แสนเก้าหมื่นสามพันสิบหกบาทถ้วน)

๖.๒ เงินนอกงบประมาณ

-

บาท

๗. การใช้จ่ายงบประมาณ

ที่	รายการ	แผน	ผล	งบประมาณที่ได้รับ	
				บาท	สต.
๑.	การส่งเสริมผู้ไม่รู้หนังสือ	๓๐	๓๐	๔,๙๐๐	-
๑.	การจัดการศึกษาขั้นพื้นฐาน	๑,๑๐๐	๑,๑๑๕	๗๘๖,๔๔๗	-
๒.	ศูนย์ฝึกอาชีพชุมชน เพื่อการมีงานทำ	๒๔๐	๒๕๐	๒๕๓,๕๐๐	-
๓.	การจัดการศึกษาเพื่อพัฒนาทักษะชีวิต	๑,๖๐๐	๑,๖๕๖	๔๗,๐๗๕	-
๔.	การจัดการศึกษาเพื่อพัฒนาสังคมและชุมชน	๔๑๘	๔๑๘	๕๘,๔๔๐	-
๕.	กิจกรรมพัฒนาคุณภาพผู้เรียน	๑,๗๕๕	๑,๗๕๕	๒๕๗,๕๕๔	-
๖.	กิจกรรมจัดกระบวนการเรียนรู้เพื่อพัฒนาเศรษฐกิจพอเพียง	๑๕๐	๑๕๐	๓๕,๑๐๐	-
๗.	การศึกษาตามอัธยาศัย	๒,๑๐๐	๒,๑๑๙	๕๐,๐๐๐	-
รวม (หนึ่งล้านบาทสี่แสนเก้าหมื่นสามพันสิบหกบาทถ้วน)				๑,๔๙๓,๐๑๖	-

๘. สิ่งอำนวยความสะดวก

๘.๑. อาคารสถานที่

- | | | |
|--|---|------|
| ๑. ศูนย์การศึกษานอกระบบและการศึกษาตามอัธยาศัยอำเภอพิบูลย์รักษ์ | ๑ | แห่ง |
| ๒. กศน.ตำบล | ๓ | แห่ง |
| ๓. ศูนย์การเรียนรู้ชุมชน | ๓ | แห่ง |
| ๔. ห้องสมุดประชาชนอำเภอพิบูลย์รักษ์ | ๑ | แห่ง |

๘.๒. สาธารณูปโภคและสิ่งอำนวยความสะดวก

๑. คอมพิวเตอร์ตั้งโต๊ะ	จำนวน	๕	ชุด
๒. เครื่องถ่ายเอกสาร	จำนวน	๑	เครื่อง
๓. โทรศัพท์	จำนวน	๑	เครื่อง
๔. เครื่องปริ้นส์ตั้งโต๊ะ	จำนวน	๔	เครื่อง
๕. พัดลมขาตั้ง	จำนวน	๔	ตัว
๖. ที่วี	จำนวน	๓	ตัว
๗. ชุดเครื่องเสียง	จำนวน	๑	ชุด
๘. โปรเจคเตอร์	จำนวน	๑	ชุด
๙. ตู้เย็น	จำนวน	๑	ตัว
๑๐. เครื่องตัดหญ้า	จำนวน	๑	เครื่อง
๑๑. กล้องถ่ายรูป	จำนวน	๑	ชุด
๑๒. เครื่องรับสัญญาณดาวเทียม	จำนวน	๔	ชุด

จำนวนผู้เรียน ผู้รับบริการ และจำนวนผู้สอน (ปี ๒๕๕๖)

หลักสูตร/ประเภท	จำนวนผู้เรียน		รวม	จำนวนผู้สอน
	ชาย	หญิง		
การส่งเสริมการรู้หนังสือ	๒๐	๑๐	๓๐	๑
รวมจำนวน	๒๐	๑๐	๓๐	๑
การศึกษาขั้นพื้นฐาน				
- ระดับประถมศึกษา	๒๓	๔๑	๖๔	๒
- ระดับมัธยมศึกษาตอนต้น	๒๒๒	๒๖๖	๔๘๘	๒
- ระดับมัธยมศึกษาตอนปลาย	๒๖๗	๒๙๖	๕๖๓	๒
รวมจำนวน	๕๑๒	๖๐๓	๑๑๑๕	๖
หลักสูตรประกาศนียบัตรวิชาชีพ (ปวช.)	๘๓	๓๗	๑๒๐	๓
รวมจำนวน	๘๓	๓๗	๑๒๐	๓
การศึกษาต่อเนื่อง				
ศูนย์ฝึกอาชีพชุมชน เพื่อการมีงานทำ	๗๖	๑๗๔	๒๕๐	๖
การจัดการศึกษาเพื่อพัฒนาทักษะชีวิต	๖๗๖	๙๘๐	๑,๖๕๖	-
การจัดการศึกษาเพื่อพัฒนาสังคมและชุมชน	๒๓๒	๑๘๖	๔๑๘	-
กิจกรรมพัฒนาคุณภาพผู้เรียน	๕๔๓	๑,๒๑๒	๑,๗๕๕	-
กิจกรรมจัดกระบวนการเรียนรู้เพื่อพัฒนาเศรษฐกิจพอเพียง	๗๒	๗๘	๑๕๐	๑
รวมจำนวน	๑,๕๙๙	๒,๖๓๐	๔,๒๒๙	๗
การศึกษาตามอัธยาศัย	๖๕๔	๑,๔๖๕	๒,๑๑๙	-
รวมจำนวน	๖๕๔	๑,๔๖๕	๒,๑๑๙	-

จำนวนบุคลากร (ปี ๒๕๕๖)

ประเภท/ตำแหน่ง	จำนวน				
	ต่ำกว่า ป.ตรี	ป.ตรี	ป.โท	ป.เอก	รวมจำนวน
ข้าราชการครู	-	-	๑	-	๑
บุคลากรทางการศึกษา	-	-	-	-	-
ลูกจ้างประจำ	-	-	-	-	-
พนักงานราชการ	-	๗	-	-	๗
ครูศูนย์การเรียนรู้ชุมชน	-	-	-	-	-
อัตราจ้าง	๓	๓	-	-	๖
รวมจำนวน	๓	๑๐	๑	-	๑๔

๙. แหล่งเรียนรู้และเครือข่าย

๙.๑ แหล่งเรียนรู้

๙.๑.๑ กศน.ตำบล

ชื่อ กศน. ตำบล	ที่ตั้ง	ผู้รับผิดชอบ
กศน.ตำบลบ้านแดง	หมู่ ๑๑ บ้านแดง ต.บ้านแดง อ.พิบูลย์รักษ์ จ.อุดรธานี ๔๑๑๓๐	นางสาวชาลิสา ทองวิฑิตย์
กศน.ตำบลนาทราย	หมู่ ๙ บ้านนาทราย ต.นาทราย อ.พิบูลย์รักษ์ จ.อุดรธานี ๔๑๑๓๐	นายสมศักดิ์ บุญไชย
กศน.ตำบลดอนกลอย	หมู่ ๗ บ้านดอนกลอยศรีวิไล ต.ดอนกลอย อ.พิบูลย์รักษ์ จ.อุดรธานี ๔๑๑๓๐	นายณรงค์ฤทธิ์ หลาบนอก

๙.๑.๒ ศูนย์การเรียนรู้ชุมชน

ศูนย์การเรียนรู้ชุมชน	ที่ตั้ง	ผู้รับผิดชอบ
ศูนย์การเรียนรู้ชุมชนบ้าน ดงยาง –พรพิบูลย์	หมู่ ๑๕ บ้านดงยางพรพิบูลย์ ต.บ้านแดง อ.พิบูลย์รักษ์ จ.อุดรธานี ๔๑๑๓๐	นางสาวจิตราวดี นิลาลัน
ศูนย์การเรียนรู้ชุมชน บ้านถ่อนนาเพลิน	หมู่ ๓ บ้านดอนม่วง ต.นาทราย อ.พิบูลย์รักษ์ จ.อุดรธานี ๔๑๑๓๐	นางสาวยุวดี คนฉลาด
ศูนย์การเรียนรู้ชุมชน บ้านห้วย	หมู่ ๑๑ บ้านห้วย ต.ดอนกลอย อ.พิบูลย์รักษ์ จ.อุดรธานี ๔๑๑๓๐	นางสาวกรรณิกา บุตรชาติ

๙.๑.๓ ภูมิปัญญาท้องถิ่น

ชื่อภูมิปัญญาท้องถิ่น	ความสามารถและประสบการณ์	ที่อยู่
ภูมิปัญญาท้องถิ่นเด่น	ปราชญ์ชาวบ้านในด้านการทำโคลม	นายสมาน สาลีหอม หมู่ที่ ๑๐ ต.บ้านแดง อ.พิบูลย์รักษ์ จ.อุดรธานี
	การทำพานบายศรี	นางมยุรี พลเพชร หมู่ที่ ๑๓ ต.บ้านแดง อ.พิบูลย์รักษ์ จ.อุดรธานี
	การทอผ้ามัดหมี่ย้อมคราม	นางสมร คำวิเศษ หมู่ที่ ๔ ต.บ้านแดง อ.พิบูลย์รักษ์ จ.อุดรธานี
	ดนตรีพื้นบ้าน	นายสมหวัง พรหมแสงใส หมู่ที่ ๗ ต.ดอนกลอย อ.พิบูลย์รักษ์ จ.อุดรธานี
	หมอสสูตร	นายคำพันธ์ บุญพา หมู่ที่ ๑๐ ต.บ้านแดง อ.พิบูลย์รักษ์ จ.อุดรธานี
ด้านอาหารและ โภชนาการพื้นบ้าน	ปลาแดดเดียว	นางคำมุก บุญภา หมู่ที่ ๖ ต.บ้านแดง อ.พิบูลย์รักษ์ จ.อุดรธานี
	ก้อยดิบ, ก้อยสุก, ลาบดิบ-สุก, ลาบ น้ำตก, ต้มเนื้อเปื่อย – เครื่องใน, ต้ม แห้ง จิ้มแจ่ว	นายบุญชู บัวสูง ๑๔๘ หมู่ที่ ๑๐ ต.บ้านแดง อ.พิบูลย์รักษ์ จ.อุดรธานี นายบุญสม คนฉลาด หมู่ ๔ ต.บ้านแดง อ.พิบูลย์รักษ์ จ.อุดรธานี
	ส้มตำ, ตำมั่ว, ตำป่า, ตำผลไม้, ตำถั่ว, ตำกล้วย, ตำมะม่วง, ตำกระท้อน	ส้มตำยายหม่อง นางวรรณฯ กิณเสน๒๕๔ หมู่ที่ ๑ ต.บ้านแดง อ.พิบูลย์รักษ์ จ.อุดรธานี

ชื่อภูมิปัญญาท้องถิ่น	ความสามารถและประสบการณ์	ที่อยู่
	ขนมตาล ขนมมันสำปะหลัง ข้าวเหนียวแก้ว เพื่อกวาง	ยายแสงเดือนขนมไทย๑๕ หมู่ที่ ๗ ต.บ้านแดง อ.พิบูลย์รักษ์ จ.อุดรธานี
	ส้มวัว (แหนมเนื้อ)	นายบุญชู บัวสูง ,นายบุญถม สินทร์ หมู่ที่ ๑๐ ต.บ้านแดง อ.พิบูลย์รักษ์ จ.อุดรธานี
	เนื้อแดดเดียว	นายบุญชู บัวสูง หมู่ที่ ๑๐ ต.บ้านแดง อ.พิบูลย์รักษ์ จ.อุดรธานี
	กล้วยฉาบ	ยายแสงเดือน หมู่ที่ ๑๐ ต.บ้านแดง อ.พิบูลย์รักษ์ จ.อุดรธานี
	ข้าวส้มปี	นางสมจิตร์ คำศรีระภาพ หมู่ที่ ๑๐ ต.บ้านแดง อ.พิบูลย์รักษ์ จ.อุดรธานี
	ปลาแดดเดียว	นางคำมูข บัญญา หมู่ที่ ๖ ต.บ้านแดง อ.พิบูลย์รักษ์ จ.อุดรธานี
	แจ่วบอง	นางหนูปาน บัญญา หมู่ที่ ๖ ต.นาทราย อ.พิบูลย์รักษ์ จ.อุดรธานี

๙.๑.๔ แหล่งเรียนรู้อื่น

ชื่อ แหล่งเรียนรู้อื่น	ประเภทแหล่งเรียนรู้	ที่ตั้ง
พิพิธภัณฑ์หลวงปู่พิบูลย์ /ปู่โชติ วัดพระแท่น	ด้านโบราณคดี ศิลปวัฒนธรรม ประติมากรรม	หมู่ที่ ๗ ต.บ้านแดง อ.พิบูลย์รักษ์ จ.อุดรธานี ๔๑๑๓๐
ผ้ามัดหมี่ย้อมคราม	ด้านวัฒนธรรม ประเพณี ภูมิปัญญาท้องถิ่น ศิลปกรรม	หมู่ที่ ๔ , ๑๕ บ้านดงยาง ต.บ้านแดง อ.พิบูลย์รักษ์ จ.อุดรธานี ๔๑๑๓๐
ลำห้วยหลวง	ด้านแหล่งน้ำและสิ่งแวดล้อมทางธรรมชาติ	ไหลผ่าน ๓ ตำบล คือ ต.บ้านแดง ต.นาทราย ต.ดอนกลอย ของอ.พิบูลย์รักษ์
การเพาะเห็ดนางฟ้าภูฐาน	ด้านอาชีพ การตลาด ตัวอย่างครัวเรือนที่ดำเนินชีวิตแบบเศรษฐกิจพอเพียง	๑๑๘ หมู่ที่ ๑ ตำบลดอนกลอย อำเภอพิบูลย์รักษ์ จังหวัดอุดรธานี ๔๑๑๓๐
การเพาะเห็ดขอนขาว	ด้านอาชีพ การตลาด ตัวอย่างครัวเรือนที่ดำเนินชีวิตแบบเศรษฐกิจพอเพียง	นายปราณี ชื่นจระเข้ ม.๑๐บ้านใหม่สามัคคี ต.นาทราย อ.พิบูลย์รักษ์ จ.อุดรธานี ๔๑๑๓๐

หัตถกรรมจักสานกระติบข้าว	ด้านการแปรรูปเป็นผลิตภัณฑ์ ภูมิปัญญาท้องถิ่น	หมู่ที่ ๕ ต.ดอนกลอย อ.พิบูลย์รักษ์ จ.อุดรธานี ๔๑๑๓๐
การเลี้ยงไก่ไข่เสริมไอโอดีน	ด้านอาชีพ การตลาด ตัวอย่าง ครัวเรือนที่ดำเนินชีวิต แบบเศรษฐกิจ พอเพียง	นายตรีเพชร ศรีสารคาม ม.๑๑ บ้านห้วย ต.ดอนกลอย อ.พิบูลย์รักษ์ จ.อุดรธานี ๔๑๑๓๐
หัตถกรรมจักสานตะกร้า	ด้านการแปรรูปเป็นผลิตภัณฑ์ ภูมิปัญญาท้องถิ่น	ม.๕และม.๑๑ บ้านห้วย ต.ดอนกลอย อ.พิบูลย์รักษ์ จ.อุดรธานี
การปลูกพืชผักไร้ดิน	ด้านอาชีพ การตลาด ตัวอย่าง ครัวเรือนที่ดำเนินชีวิต แบบเศรษฐกิจพอเพียง	นายสมศักดิ์ อิงสกา ม.๑ บ้านดอนกลอย ต.ดอนกลอย อ.พิบูลย์รักษ์ จ.อุดรธานี ๔๑๑๓๐

๙.๒ ภาคีเครือข่าย

ชื่อภาคีเครือข่าย	ที่ตั้ง / ที่อยู่
องค์การบริหารส่วนตำบลบ้านแดง	หมู่ ๑๑ ตำบลบ้านแดง
โรงพยาบาลส่งเสริมสุขภาพตำบลบ้านแดง	หมู่ ๑๑ ตำบลบ้านแดง
โรงเรียนพิบูลย์รักษ์พิทยา	หมู่ ๑๑ ตำบลบ้านแดง
องค์การบริหารส่วนตำบลนาทราย	หมู่ ๙ ตำบลนาทราย
โรงเรียนบ้านนาทรายน้ำรอด	หมู่ ๑ ตำบลนาทราย
โรงพยาบาลส่งเสริมสุขภาพตำบลนาทราย	หมู่ ๑ ตำบลนาทราย
โรงเรียนนาทรายวิทยาคม	หมู่ ๑ ตำบลนาทราย
องค์การบริหารส่วนตำบลดอนกลอย	หมู่ ๗ ตำบลดอนกลอย
โรงเรียนบ้านนายนม	หมู่ ๔ ตำบลดอนกลอย
โรงเรียนห้วยใหญ่ประชาคม	หมู่ ๓ และ ๑๑ ตำบลดอนกลอย
โรงเรียนบ้านดงยางน้อย	หมู่ ๖ ตำบลดอนกลอย
โรงเรียนบ้านถ่อนนาเพลิน	หมู่ ๗,๙ ตำบลนาทราย
สำนักงานเกษตรอำเภอพิบูลย์รักษ์	หมู่ ๑๑ ตำบลบ้านแดง
สำนักงานวัฒนธรรมอำเภอพิบูลย์รักษ์	หมู่ ๑๑ ตำบลบ้านแดง
สถานีตำรวจภูธรอำเภอพิบูลย์รักษ์	หมู่ ๑๑ ตำบลบ้านแดง
สัสดีอำเภอพิบูลย์รักษ์	หมู่ ๑๑ ตำบลบ้านแดง
ที่ว่าการอำเภอพิบูลย์รักษ์	หมู่ ๑๑ ตำบลบ้านแดง
โรงพยาบาลอำเภอพิบูลย์รักษ์	หมู่ ๑๑ ตำบลบ้านแดง
บ้านดอนเชียง	หมู่ ๖ ตำบลบ้านแดง
บ้านถ่อนนาเพลิน	หมู่ ๖,๗,๑๐ ตำบลนาทราย
บ้านห้วย	หมู่ ๓, ๑๑ ตำบลดอนกลอย

๑๐. เกียรติยศ ชื่อเสียง ผลงาน / โครงการ/กิจกรรม ดีเด่นของสถานศึกษา

๑. รางวัลสถานศึกษาพอเพียง ปี ๒๕๕๖
๒. รางวัล ชนะเลิศอันดับ ๒ ประเภทกีฬา วอลเลย์บอลหญิง (นักศึกษา) กีฬา กศน.เกมส์ ครั้งที่ ๒ ระดับประเทศ จากสำนักงานส่งเสริมการศึกษานอกระบบและการศึกษาตามอัธยาศัย เมื่อวันที่ ๘ กันยายน ๒๕๕๖
๓. รางวัล ชนะเลิศ ประเภทกีฬา วอลเลย์บอลหญิง (นักศึกษา) กีฬา กศน.ภูธานีเกมส์ ระดับกลุ่มศูนย์ภูธานี (เลย หนองบัวลำภู หนองคาย บึงกาฬ อุดรธานี) เมื่อ วันที่ ๒๕ กรกฎาคม ๒๕๕๖
๔. รางวัล ชนะเลิศ ประเภทกีฬา วอลเลย์บอลหญิง (นักศึกษา) กีฬา กศน.เกมส์ ระดับจังหวัด เมื่อวันที่ ๒๕ กรกฎาคม ๒๕๕๖
๕. รางวัล ชนะเลิศ ด้านส่งเสริมกิจกรรมผู้สูงอายุดีเด่น ประจำปี ๒๕๕๖ ประเภทสถานศึกษาขนาดกลาง ระดับกลุ่มศูนย์ภูธานี (เลย หนองบัวลำภู หนองคาย บึงกาฬ อุดรธานี)
๖. รางวัล ชนะเลิศ ด้านสร้างเสริมลักษณะนิสัย ดีเด่น ประจำปี ๒๕๕๖ ประเภทสถานศึกษาขนาดกลาง ระดับกลุ่มศูนย์ภูธานี (เลย หนองบัวลำภู หนองคาย บึงกาฬ อุดรธานี)
๗. รางวัล ชนะเลิศ ด้านส่งเสริมประชาธิปไตย ดีเด่น ประจำปี ๒๕๕๖ ประเภทสถานศึกษาขนาดกลาง ระดับกลุ่มศูนย์ภูธานี (เลย หนองบัวลำภู หนองคาย บึงกาฬ อุดรธานี)
๘. รางวัล ชนะเลิศ ด้านส่งเสริมและพัฒนาบทบาทสตรี ดีเด่น ประจำปี ๒๕๕๖ ประเภทสถานศึกษาขนาดกลาง ระดับกลุ่มศูนย์ภูธานี (เลย หนองบัวลำภู หนองคาย บึงกาฬ อุดรธานี)
๙. รางวัล ชนะเลิศ ด้านส่งเสริมการจัดการเรียนรู้ตามหลักปรัชญาของเศรษฐกิจพอเพียง ดีเด่น ประจำปี ๒๕๕๖ ประเภทสถานศึกษาขนาดกลาง ระดับกลุ่มศูนย์ภูธานี (เลย หนองบัวลำภู หนองคาย บึงกาฬ อุดรธานี)
- ๑๐.รางวัล รองชนะเลิศอันดับ ๑ ด้านการส่งเสริมนวัตกรรมและเทคโนโลยีเพื่อการศึกษา ดีเด่น ดีเด่น ประจำปี ๒๕๕๖ ผู้บริหารสถานศึกษา ประเภทสถานศึกษาขนาดกลาง ระดับกลุ่มศูนย์ภูธานี (เลย หนองบัวลำภู หนองคาย บึงกาฬ อุดรธานี)
- ๑๑.รางวัล ชนะเลิศ ด้านการส่งเสริมนวัตกรรมและเทคโนโลยีเพื่อการศึกษาดีเด่น ดีเด่น ประจำปี ๒๕๕๖ ผู้บริหารสถานศึกษา ประเภทสถานศึกษาขนาดกลาง ระดับจังหวัด จาก สำนักงาน กศน.จังหวัดอุดรธานี
๑๒. รางวัล รองชนะเลิศอันดับ ๑ ด้านคณะกรรมการสถานศึกษา ดีเด่น ประจำปี ๒๕๕๖ ประเภทสถานศึกษาขนาดกลาง ระดับจังหวัด จาก สำนักงาน กศน.จังหวัดอุดรธานี
๑๓. รางวัล รองชนะเลิศอันดับ ๑ หัวหน้า กศน.ตำบล ดีเด่น ประจำปี ๒๕๕๖ ประเภทสถานศึกษาขนาดกลาง ระดับจังหวัด จาก สำนักงาน กศน.จังหวัดอุดรธานี

๑๔. รางวัล รองชนะเลิศอันดับ ๒ กศน.ตำบล ดีเด่น ประจำปี ๒๕๕๖ ประเภทสถานศึกษาขนาดกลาง ระดับจังหวัด จาก สำนักงาน กศน.จังหวัดอุดรธานี

๑๕. ได้รับคัดเลือกผลิตภัณฑ์แปรรูปจากผ้าฝ้ายอมคราม เป็นผลิตภัณฑ์ระดับ “ดีเด่น” ในงานมหกรรม สุดยอดศูนย์ฝ้ายกอาชีพชุมชนเพื่อการมีงานทำ จากสำนักงานส่งเสริมการศึกษานอกระบบและการศึกษา ตามอัธยาศัยจังหวัดอุดรธานี เมื่อ วันที่ ๒๕ มิถุนายน ๒๕๕๖

๑๖. รางวัลคนดี ศรีอุดร ๑๒๑ ปี ประเภทผู้บริหารสถานศึกษา

๑๗. โครงการศูนย์ฝ้ายกอาชีพชุมชน เพื่อการมีงานทำ

- กิจกรรมส่งเสริมอาชีพการแปรรูปผลิตภัณฑ์จากผ้ามัดหมี่ย้อมคราม
- กิจกรรมส่งเสริมอาชีพการเลี้ยงไก่ไข่เสริมไอโอดีน
- กิจกรรมส่งเสริมอาชีพการเพาะเห็ดนางฟ้าภูฐาน
- กิจกรรมส่งเสริมอาชีพการเพาะเห็ดขอนขาว

๑๑. ผลการประเมินคุณภาพภายในและภายนอกที่ผ่านมา

๑๑.๑ ผลการประเมินคุณภาพภายใน

๑) ผลการประเมินคุณภาพภายในภาพรวมของสถานศึกษา

มาตรฐาน	รายละเอียดมาตรฐาน	ผลการประเมินตนเอง	
		ค่าเฉลี่ย	ระดับคุณภาพ
ม. ๑	คุณภาพผู้เรียน/ผู้รับบริการ	๒๖.๙๒	ดี
ม. ๒	คุณภาพการจัดการศึกษา/การให้บริการ	๒๒.๖	ดี
ม. ๓	การบริหารการศึกษา	๙	ดีมาก
ม. ๔	การประกันคุณภาพการศึกษา	๙	ดีมาก
ม. ๕	อัตลักษณ์ของสถานศึกษา	๙	ดีมาก
ม. ๖	มาตรการส่งเสริม	๙	ดีมาก
ภาพรวมสถานศึกษา		๘๕.๕๒	ดี

๑.๑) ผลการประเมินคุณภาพภายในรายมาตรฐาน

มาตรฐาน	ผลการประเมินตนเอง	
	ค่าเฉลี่ย	ระดับคุณภาพ
มาตรฐานที่ ๑ คุณภาพผู้เรียน/ผู้รับบริการ	๒๖.๙๒	ดี
ตัวบ่งชี้ที่ ๑.๑ ผู้เรียนมีสุขภาพกายและสุขภาพจิตที่ดี	๒.๙๕	ดีมาก
ตัวบ่งชี้ที่ ๑.๒ ผู้เรียนมีคุณธรรม จริยธรรม และคุณลักษณะที่พึงประสงค์	๒.๙๕	ดีมาก
ตัวบ่งชี้ที่ ๑.๓ ผู้เรียนมีความใฝ่รู้และเรียนรู้อย่างต่อเนื่อง	๒.๘๘	ดีมาก
ตัวบ่งชี้ที่ ๑.๔ ผู้เรียน คิดเป็น/ทำเป็น	๒.๙	ดีมาก
ตัวบ่งชี้ที่ ๑.๕ ผลสัมฤทธิ์ทางการเรียนของผู้เรียนการศึกษานอกระบบ ระดับการศึกษาขั้นพื้นฐาน	๒.๖๕	ต้องปรับปรุง เร่งด่วน
ตัวบ่งชี้ที่ ๑.๖ ผลสัมฤทธิ์ทางการเรียนของผู้เรียนการศึกษาต่อเนื่อง	๕	ดีมาก
ตัวบ่งชี้ที่ ๑.๗ ผู้เรียนมีงานทำหรือมีรายได้เสริม มีทักษะในการทำงาน สามารถทำงานร่วมกับผู้อื่นได้และมีเจตคติที่ดีต่ออาชีพสุจริต	๔.๘	ดีมาก
ตัวบ่งชี้ที่ ๑.๘ ความพึงพอใจต่อการให้บริการการศึกษาตามอัธยาศัย	๒.๗๙	ดีมาก
มาตรฐานที่ ๒ คุณภาพการจัดการศึกษา/การให้บริการ	๒๒.๖	ดี
ตัวบ่งชี้ที่ ๒.๑ คุณภาพของหลักสูตร	๓	ดี
ตัวบ่งชี้ที่ ๒.๒ คุณภาพของครู/ผู้สอน	๓.๔	ดี
ตัวบ่งชี้ที่ ๒.๓ คุณภาพการจัดการเรียนการสอนของครูและผู้สอนที่เน้น ผู้เรียน/ผู้รับบริการเป็นสำคัญ	๓.๙	ดีมาก
ตัวบ่งชี้ที่ ๒.๔ คุณภาพผู้สอน/วิทยากรสอนการศึกษาต่อเนื่อง	๒.๘๕	ดีมาก
ตัวบ่งชี้ที่ ๒.๕ คุณภาพสื่อที่เอื้อต่อการเรียนรู้ของผู้เรียน/ผู้รับบริการ	๒.๘๕	ดีมาก
ตัวบ่งชี้ที่ ๒.๖ คุณภาพการจัดการศึกษาตามอัธยาศัย	๓.๕	ดี
ตัวบ่งชี้ที่ ๒.๗ การสร้างสังคมแห่งการเรียนรู้	๒.๖	ดี
มาตรฐานที่ ๓ การบริหารการศึกษา	๙	ดีมาก
ตัวบ่งชี้ที่ ๓.๑ คุณภาพของการบริหารสถานศึกษา	๒	ดีมาก
ตัวบ่งชี้ที่ ๓.๒ ระบบฐานข้อมูลเพื่อการบริหารจัดการ	๑.๗๘	ดี
ตัวบ่งชี้ที่ ๓.๓ ผลการบริหารความเสี่ยง	๑.๖	ดี
ตัวบ่งชี้ที่ ๓.๔ ผลการปฏิบัติหน้าที่ของผู้บริหารสถานศึกษา	๒	ดีมาก
ตัวบ่งชี้ที่ ๓.๕ ผลการปฏิบัติตามบทบาทของคณะกรรมการสถานศึกษา	๑.๖	ดี

มาตรฐาน	ผลการประเมินตนเอง	
	ค่าเฉลี่ย	ระดับคุณภาพ
มาตรฐานที่ ๔ การประกันคุณภาพการศึกษา	๙	ดีมาก
ตัวบ่งชี้ที่ ๔.๑ การประกันคุณภาพภายในสถานศึกษา	๔.๕	ดีมาก
ตัวบ่งชี้ที่ ๔.๒ การประเมินคุณภาพภายในโดยต้นสังกัด	๔.๕	ดีมาก
มาตรฐานที่ ๕ อัตลักษณ์ของสถานศึกษา	๙	ดีมาก
ตัวบ่งชี้ที่ ๕.๑ ผลการพัฒนาให้บรรลุเป้าหมายตามปรัชญา พันธกิจ และ วัตถุประสงค์การจัดตั้งสถานศึกษา	๔.๕	ดีมาก
ตัวบ่งชี้ที่ ๕.๒ ผลการพัฒนาตามจุดเน้นและจุดเด่นที่สะท้อนเอกลักษณ์ ของสถานศึกษา	๔.๕	ดีมาก
มาตรฐานที่ ๖ มาตรการส่งเสริม	๙	ดีมาก
ตัวบ่งชี้ที่ ๖.๑ ผลการส่งเสริมพัฒนาสถานศึกษาเพื่อยกระดับมาตรฐาน รักษามาตรฐานและพัฒนาสู่ความยั่งยืน เพื่อให้สอดคล้อง กับนโยบายทางการศึกษาของกระทรวงศึกษาธิการ	๔.๕	ดีมาก
ตัวบ่งชี้ที่ ๖.๒ ผลที่เกิดจากการส่งเสริมการจัดการศึกษานอกระบบและ การศึกษาตามอัธยาศัยในชุมชน	๔.๕	ดีมาก
รวม	๘๕.๕๒	ดี

๒) ผลการประเมินคุณภาพภายในภาพรวมของสถานศึกษา

มาตรฐาน	ผลการประเมินคุณภาพ สถานศึกษาโดยต้นสังกัด	
	ค่าเฉลี่ย	ระดับคุณภาพ
มาตรฐานที่ ๑ ปรัชญา วิสัยทัศน์ เป้าหมาย วัตถุประสงค์ กลยุทธ์และแผนพัฒนาคุณภาพการศึกษา	๔.๓๓	ดี
มาตรฐานที่ ๒ การจัดการศึกษาขั้นพื้นฐาน นอกกระบวนการ	๔.๒๙	ดี
มาตรฐานที่ ๓ การพัฒนาหลักสูตรและโปรแกรมการเรียนรู้เพื่อการ พัฒนาอาชีพทักษะชีวิตและพัฒนาสังคมและชุมชน	๔.๐๐	ดี
มาตรฐานที่ ๔ การจัดการศึกษาตามอัธยาศัย	๔.๒๕	ดี
มาตรฐานที่ ๕ การบริหารจัดการ	๔.๓๓	ดี
มาตรฐานที่ ๖ การทำงานร่วมกับภาคีเครือข่าย	๔.๕๐	ดี
รวมคะแนนโดยภาพรวมของสถานศึกษา	๔.๒๘	ดี

๒.๑) ผลการประเมินคุณภาพภายในตามรายมาตรฐาน

มาตรฐาน	ผลการประเมินคุณภาพ สถานศึกษาโดยต้นสังกัด	
	ค่าเฉลี่ย	ระดับคุณภาพ
มาตรฐานที่ ๑ ปรัชญา วิสัยทัศน์ เป้าหมาย วัตถุประสงค์ กลยุทธ์ และแผนพัฒนาคุณภาพการศึกษา		
ตัวบ่งชี้ ๑.๑ ปรัชญาวิสัยทัศน์เป้าหมาย วัตถุประสงค์ กลยุทธ์การดำเนินงาน สอดคล้องกัน	๕	ดีมาก
ตัวบ่งชี้ ๑.๒ แผนพัฒนาคุณภาพการศึกษาและแผน ปฏิบัติการประจำปี ครอบคลุมทุกพันธกิจ	๔	ดี
ตัวบ่งชี้ ๑.๓ การกำกับ ติดตาม การดำเนินงาน เป็นไปตาม แผนและนำผลไปใช้ในการพัฒนา	๔	ดี

มาตรฐาน	ผลการประเมินคุณภาพ สถานศึกษาโดยต้นสังกัด	
	ค่าเฉลี่ย	ระดับคุณภาพ
มาตรฐานที่ ๒ การจัดการศึกษานอกระบบระดับการศึกษาขั้น พื้นฐาน		
ตัวบ่งชี้ ๒.๑ การพัฒนาหลักสูตรสถานศึกษา	๕	ดีมาก
ตัวบ่งชี้ ๒.๒ การพัฒนาสื่อและแหล่งเรียนรู้ที่สอดคล้องกับ หลักสูตรและกิจกรรมการเรียนรู้ของผู้เรียน	๔	ดี
ตัวบ่งชี้ ๒.๓ การจัดการเรียนรู้ที่เน้นผู้เรียนเป็นสำคัญ	๔	ดี
ตัวบ่งชี้ ๒.๔ ครูและบุคลากรทางการศึกษามีความสามารถใน การจัดกระบวนการเรียนรู้ ตามหลักการจัด การศึกษานอกระบบ	๕	ดีมาก
ตัวบ่งชี้ ๒.๕ คุณภาพของครูและบุคลากรทางการศึกษา	๔	ดี
ตัวบ่งชี้ ๒.๖ คุณภาพของพนักงานราชการ ครูอัตราจ้าง และครูสอนเสริม	๔	ดี
ตัวบ่งชี้ ๒.๗ คุณภาพของผู้เรียน/ผู้สำเร็จการศึกษานอกระบบ	๔	ดี
มาตรฐานที่ ๓ การจัดการศึกษานอกระบบ ประเภทการศึกษา ต่อเนื่อง		
ตัวบ่งชี้ ๓.๑ การพัฒนาหลักสูตรที่สอดคล้องกับสภาพปัญหา และความต้องการของท้องถิ่น	๔	ดี
ตัวบ่งชี้ ๓.๒ สื่อและแหล่งการเรียนรู้สอดคล้องกับหลักสูตรและ กิจกรรมการเรียนรู้ของผู้เรียน	๔	ดี
ตัวบ่งชี้ ๓.๓ ครูและผู้สอน มีความสามารถในการจัด กระบวนการเรียนรู้ตามหลักสูตร	๔	ดี
ตัวบ่งชี้ ๓.๔ คุณภาพครูและผู้สอน	๔	ดี
ตัวบ่งชี้ ๓.๕ คุณภาพของผู้เรียน/ผู้รับบริการเป็นไปตามที่ หลักสูตรกำหนด	๔	ดี

มาตรฐาน	ผลการประเมินคุณภาพ สถานศึกษาโดยต้นสังกัด	
	ค่าเฉลี่ย	ระดับคุณภาพ
มาตรฐานที่ ๔ การจัดการศึกษาตามอัธยาศัย		
ตัวบ่งชี้ ๔.๑ สื่อและแหล่งการเรียนรู้มีหลากหลาย เพียงพอและ ตอบสนองกับความต้องการของกลุ่มเป้าหมาย	๔	ดี
ตัวบ่งชี้ ๔.๒ กระบวนการจัดการมีคุณภาพเอื้อต่อการเรียนรู้	๔	ดี
ตัวบ่งชี้ ๔.๓ คุณภาพของบุคลากรในการจัดการศึกษา	๔	ดี
ตัวบ่งชี้ ๔.๔ ความพึงพอใจของผู้รับบริการ	๕	ดีมาก
มาตรฐานที่ ๕ การบริหารจัดการ		
ตัวบ่งชี้ ๕.๑ ผู้บริหารมีสมรรถนะในการบริหารองค์กร	๕	ดีมาก
ตัวบ่งชี้ ๕.๒ คุณภาพของการบริหารจัดการ	๕	ดีมาก
ตัวบ่งชี้ ๕.๓ คุณภาพของการพัฒนาบุคลากร	๔	ดี
ตัวบ่งชี้ ๕.๔ คุณภาพการศึกษาวิจัยเพื่อพัฒนางานการ ศึกษานอกระบบและการศึกษาตามอัธยาศัย	๔	ดี
ตัวบ่งชี้ ๕.๕ ระบบประกันคุณภาพภายใน	๔	ดี
ตัวบ่งชี้ ๕.๖ การจัดระบบข้อมูลเพื่อการบริหารจัดการ	๔	ดี
มาตรฐานที่ ๖ : การทำงานร่วมกับภาคีเครือข่าย		
ตัวบ่งชี้ ๖.๑ การมีส่วนร่วมของภาคีเครือข่ายในการจัดการศึกษานอก ระบบและการศึกษาตามอัธยาศัย	๕	ดีมาก
ตัวบ่งชี้ ๖.๒ การสนับสนุนให้ภาคีเครือข่ายจัดการศึกษานอกระบบ และการศึกษาตามอัธยาศัย	๔	ดี
รวมคะแนน	๔.๒๘	ดี

ข้อเสนอแนะเพื่อการพัฒนา

ข้อเสนอแนะจากการประเมินตนเอง	ข้อเสนอแนะจากการประเมินสถานศึกษาโดยต้นสังกัด
<p>๑. จัดกิจกรรมพัฒนาผู้เรียนให้มีคุณลักษณะอันพึงประสงค์ และสอดคล้องกับนโยบายและจุดเน้น</p> <p>๒. ส่งเสริมให้ผู้เรียนได้พัฒนาตนเองตามศักยภาพความพร้อม โดยครูทำหน้าที่อำนวยความสะดวก และดูแลช่วยเหลือผู้เรียนอย่างเต็มที่</p> <p>๓. ส่งเสริมให้ผู้เรียนได้รับการพัฒนาความรู้ด้าน ICT</p> <p>๔. ส่งเสริมให้ผู้เรียนได้แสวงหาความรู้จากแหล่งเรียนรู้ต่าง ๆ อย่างหลากหลาย</p> <p>๕. พัฒนาศักยภาพบุคลากรด้านจัดการกระบวนการเรียนรู้ให้กับผู้เรียน</p> <p>๖. พัฒนาหลักสูตรให้ตอบสนองความต้องการของทุกกลุ่มเป้าหมาย</p> <p>๗. พัฒนากลยุทธ์ เป้าหมายเพื่อการยกระดับคุณภาพของผู้สำเร็จการศึกษา</p> <p>๘. สถานศึกษาควรจัดคู่มือการปฏิบัติงานของบุคลากรทุกๆ งาน รวมทั้งควรจัดทำคู่มือสำหรับผู้เรียนผู้รับบริการ สามารถใช้เป็นแนวทางในการเรียนรู้ ตามหลักสูตรต่างๆ ตามที่สถานศึกษากำหนด โดยเฉพาะคู่มือการเทียบโอน ซึ่งจะเป็นแรงจูงใจให้ผู้เรียนสนใจเทียบโอนประสบการณ์และเข้ามาศึกษาเพิ่มพูนความรู้มากยิ่งขึ้น</p> <p>๙. สถานศึกษาต้องจัดกิจกรรม การตรวจสุขภาพให้กับผู้เรียน จัดกิจกรรมรณรงค์ความปลอดภัยจากสารเสพติด อุบัติเหตุ โรคระบาดต่าง ๆ</p> <p>๑๐. ครูมีการออกแบบกิจกรรม ใบงาน ตามสาระในแต่ละวิชา ให้ผู้เรียนได้ฝึกปฏิบัติด้วยวิธีการต่างๆ โครงการหรือโครงการที่สะท้อนกระบวนการคิดที่ผู้เรียนสามารถแก้ปัญหาได้สำเร็จตามเป้าหมาย</p>	<p>๑) สถานศึกษาควรกำหนดกลยุทธ์ เป้าหมายเพื่อการยกระดับคุณภาพของผู้สำเร็จการศึกษา โดยเฉพาะการเพิ่มระดับความรู้ ความสามารถ ทักษะที่จำเป็นตามหลักสูตร โดยพิจารณาให้ผู้เรียนได้เรียนรู้อย่างครบถ้วนตามหลักสูตรมีกิจกรรมทดสอบหรือพัฒนาแบบวัดให้มีความสอดคล้องกับเครื่องมือวัดผลของสำนักทดสอบทางการศึกษา โดยคำนึงถึงตัวบ่งชี้ มาตรฐานของแต่ละสาระของหลักสูตรเป็นสำคัญ</p> <p>๒) สถานศึกษาควรจัดคู่มือการปฏิบัติงานของบุคลากรทุกๆ งานรวมทั้งควรจัดทำคู่มือสำหรับผู้เรียนผู้รับบริการสามารถใช้เป็นแนวทางในการเรียนรู้ ตามหลักสูตรต่างๆ ตามที่สถานศึกษากำหนด โดยเฉพาะคู่มือการเทียบโอน ซึ่งจะเป็นแรงจูงใจให้ผู้เรียนสนใจเทียบโอนประสบการณ์และเข้ามาศึกษาเพิ่มพูนความรู้มากยิ่งขึ้น</p>

ข้อเสนอแนะจากการประเมินตนเอง	ข้อเสนอแนะจากการประเมินสถานศึกษาโดยต้นสังกัด
<p>๑๑. ครูควรได้รับการพัฒนาความรู้ในสาระวิชาหลัก การทำวิจัยเพื่อพัฒนาการเรียนรู้ จัดกิจกรรมการเรียนรู้ที่หลากหลาย สนองต่อความต้องการของผู้เรียน ควรวิเคราะห์ผู้เรียนเป็นรายบุคคล</p> <p>๑๒. รายงานติดตามผู้จบหลักสูตรการศึกษานอกระบบระดับการศึกษาขั้นพื้นฐาน พุทธศักราช ๒๕๕๑ สามารถนำผลการเรียนไปใช้ประโยชน์ได้</p> <p>๑๓. ศูนย์การศึกษานอกระบบและการศึกษาตามอัธยาศัยอำเภอพิบูลย์รักษ์ส่งเสริมการพัฒนาอาชีพให้เข้าถึงกลุ่มเป้าหมายทุกกลุ่มและครบวงจรมากยิ่งขึ้น โดยมีการสำรวจความต้องการของกลุ่มเป้าหมายทุกกลุ่ม มีการจัดกิจกรรมพัฒนาอาชีพที่หลากหลาย โดยคำนึงถึงการพัฒนาผลิตภัณฑ์ และการตลาดอย่างเป็นระบบครบวงจรเกี่ยวเนื่องกันระหว่างกลุ่มอาชีพต่างๆได้ ให้ผู้รับบริการสามารถนำความรู้และประสบการณ์ที่ได้มาใช้พัฒนาคุณภาพชีวิตของตนเองให้เป็นรูปธรรมมากขึ้น</p> <p>๑๔. ศูนย์การศึกษานอกระบบและการศึกษาตามอัธยาศัยอำเภอพิบูลย์รักษ์ร่วมกับภาคีเครือข่ายทุกภาคส่วนส่งเสริมสนับสนุนการจัดกิจกรรมใน กศน.ตำบลและศูนย์การเรียนรู้ชุมชน ในการจัดหาสื่ออุปกรณ์การเรียนรู้ ปรับปรุงอาคารสถานที่ให้เหมาะสม จัดประชุมคณะกรรมการเพื่อรายงานผลการดำเนินงาน รายงานสภาพปัญหาที่เกิดขึ้น ให้ทุกฝ่ายได้ร่วมการพัฒนาเกิดความรู้สึกร่วมมีส่วนร่วมเสริมแรงอีกทางหนึ่ง</p>	

ข้อเสนอแนะจากการประเมินตนเอง	ข้อเสนอแนะจากการประเมินสถานศึกษาโดยต้นสังกัด
<p>๑๕. ศูนย์การเรียนนอกระบบและการศึกษาตามอัธยาศัย อำเภอพิบูลย์รักษ์ ส่งเสริมให้มี การพัฒนาบุคลากรอย่าง ต่อเนื่อง บุคลากรทุกคนได้รับการพัฒนาให้เป็นผู้ใฝ่เรียนรู้ มีการนำความรู้และประสบการณ์ที่ได้รับมาใช้ในการพัฒนา งานให้เกิดประสิทธิภาพยิ่งขึ้น โดยผู้บริหารทำหน้าที่ ส่งเสริม สนับสนุนการปฏิบัติงานบุคลากรทุกระดับ และ ปฏิบัติตนเป็นแบบอย่างที่ดีในการปฏิบัติงาน ส่งเสริมความ สามัคคีในหมู่คณะ เพื่อสร้างพลังความสามัคคีร่วมแรง ร่วมใจ สถานศึกษา เปิดโอกาสให้บุคลากรทุกระดับมีส่วน ร่วมในการแสดงความคิดเห็นที่เป็นประโยชน์ต่อการ ดำเนินงาน ส่งเสริมคุณธรรมและจริยธรรมในสถานศึกษา มุ่งเน้นการให้บริการที่ดีแก่กลุ่มเป้าหมาย มีการนำ เทคโนโลยีคอมพิวเตอร์มาใช้ในการดำเนินงาน บุคลากร ทุกคนสามารถใช้คอมพิวเตอร์ได้ นำโปรแกรม IT มาใช้ใน งานทะเบียนนักศึกษา บริหารงานโดยใช้ข้อมูลสารสนเทศ ในการตัดสินใจและการวางแผน มีการพัฒนาระบบการ ประกันคุณภาพภายในสถานศึกษา เพื่อนำผลที่ได้จากการ ประเมินไปพัฒนาและปรับปรุงการดำเนินงานอย่าง ต่อเนื่อง</p> <p>๑๖. นำระบบการวิจัยมาใช้ในการพัฒนางานการศึกษา</p> <p>๑๗. เน้นการดำเนินงานเชิงคุณภาพ เพื่อพัฒนางานเข้าสู่ มาตรฐานการศึกษาที่กำหนด</p> <p>๑๘. ส่งเสริมให้ภาคีเครือข่ายเข้ามามีบทบาทในการ ดำเนินงานจัดการศึกษานอกระบบและการศึกษาตาม อัธยาศัยอย่างเต็มรูปแบบ</p> <p>๑๙. สนับสนุนให้มีการนำเทคโนโลยีมาใช้ในการดำเนินงาน และ การจัดการเรียนการสอนอย่างทั่วถึง</p>	

๑๑.๒ ผลการประเมินคุณภาพภายนอก

สถานศึกษาได้รับการประเมินคุณภาพภายนอก ระหว่างวันที่ ๑๒,๑๓,๑๔ กุมภาพันธ์ ๒๕๕๒

๑) ผลการประเมินคุณภาพภายนอกภาพรวมของสถานศึกษา

มาตรฐานที่	รายละเอียดมาตรฐาน	ผลการประเมิน	
		ค่าเฉลี่ย	ระดับคุณภาพ
๑	ปรัชญา วัตถุประสงค์ กลยุทธ์และแผนการจัดการศึกษา	๓.๐๐	ดี
๒	การจัดการศึกษาขั้นพื้นฐานนอกระบบ	๒.๔๔	พอใช้
๓	การจัดการศึกษาเพื่อพัฒนาอาชีพและทักษะชีวิต	๓.๐๐	ดี
๔	การบริหารจัดการ	๒.๗๕	ดี
๕	การประกันคุณภาพภายใน	๓.๐๐	ดี
ภาพรวมของสถานศึกษา		๒.๘๔	ดี

๒) ผลการประเมินคุณภาพภายนอกรายมาตรฐานของสถานศึกษา

มาตรฐานที่ ๑ ปรัชญา วัตถุประสงค์ กลยุทธ์และแผนการจัดการศึกษา

ตั้งบ่งชี้	รายละเอียดตัวบ่งชี้	ผลการประเมิน	
		ค่าเฉลี่ย	ระดับคุณภาพ
ต ๑.๑	สถานศึกษามีการกำหนดปรัชญา วัตถุประสงค์ และกลยุทธ์	๓	ดี
ต ๑.๒	สถานศึกษามีแผนการจัดการศึกษา รวมทั้งมีการกำหนด ตัวบ่งชี้ความสำเร็จของการดำเนินงานตามแผนอย่างครบถ้วน	๒	พอใช้
ต ๑.๓	สถานศึกษาดำเนินงานบรรลุเป้าหมายตามแผนปฏิบัติการประจำปีของศูนย์การศึกษานอกระบบและการศึกษาตามอัธยาศัยอำเภอ/เขต	๔	ดีมาก
ภาพรวมมาตรฐาน ๑		๓.๐๐	ดี

มาตรฐานที่ ๒ การจัดการศึกษาขั้นพื้นฐานนอกระบบ

ตัวบ่งชี้	รายละเอียดตัวบ่งชี้	ผลการประเมิน	
		ค่าเฉลี่ย	ระดับคุณภาพ
ต ๒.๑	คุณภาพของหลักสูตร	๒	พอใช้
ต ๒.๒	คุณภาพของครู	๓	ดี
ต ๒.๓	ผู้เรียนมีความพึงพอใจในการจัดกระบวนการเรียนรู้ของครู	๓	ดี
ต ๒.๔	คุณภาพของการจัดกระบวนการเรียนรู้ที่เน้นผู้เรียนเป็นสำคัญ	๒	พอใช้
ต ๒.๕	คุณลักษณะที่พึงประสงค์ของผู้เรียน	๓	ดี
ต ๒.๖	สุขภาวะและสุนทรียภาพของผู้เรียน	๔	ดีมาก
ต ๒.๗	ความรู้ความสามารถและผลสัมฤทธิ์ของผู้เรียน	๓	ดี
ต ๒.๘	คุณภาพของผู้สำเร็จการศึกษา	๑	ปรับปรุง
ต ๒.๙	ผู้เรียนที่สำเร็จการศึกษาตามเกณฑ์	๑	ปรับปรุง
ภาพรวมมาตรฐาน ๒		๒.๔๔	พอใช้

มาตรฐานที่ ๓ การจัดการศึกษาเพื่อพัฒนาอาชีพและทักษะชีวิต

ตัวบ่งชี้	รายละเอียดตัวบ่งชี้	ผลการประเมิน	
		ค่าเฉลี่ย	ระดับคุณภาพ
ต ๓.๑	คุณภาพของหลักสูตรการจัดการศึกษาเพื่อพัฒนาอาชีพและทักษะชีวิต	๒	พอใช้
ต ๓.๒	ผู้เข้ารับบริการเพื่อการพัฒนาอาชีพและทักษะชีวิตเป็นไปตามเป้าหมาย	๔	ดีมาก
ต ๓.๓	ผู้เข้ารับบริการมีความพึงพอใจในการจัดการศึกษาเพื่อพัฒนาอาชีพและทักษะชีวิต	๓	ดี
ต ๓.๔	คุณภาพของการจัดการศึกษาตามอัธยาศัยเพื่อการพัฒนาตนเองและส่งเสริมการเรียนรู้เป็นอย่างดี	๓	ดี
ภาพรวมมาตรฐาน ๓		๓.๐๐	ดี

มาตรฐานที่ ๔ การบริหารจัดการ

ตัวบ่งชี้	รายละเอียดตัวบ่งชี้	ผลการประเมิน	
		ค่าเฉลี่ย	ระดับคุณภาพ
ต ๔.๑	คุณภาพของแผนพัฒนาบุคลากร	๓	ดี
ต ๔.๒	คุณภาพของระบบฐานข้อมูลเพื่อการบริหารจัดการ	๒	พอใช้
ต ๔.๓	ความสำเร็จในการบริหารจัดการแบบมีส่วนร่วม	๓	ดี
ต ๔.๔	คุณภาพของการบริหารจัดการ	๓	ดี
ภาพรวมมาตรฐาน ๔		๒.๗๕	ดี

มาตรฐานที่ ๕ การประกันคุณภาพภายใน

ตัวบ่งชี้	รายละเอียดตัวบ่งชี้	ผลการประเมิน	
		ค่าเฉลี่ย	ระดับคุณภาพ
ต ๕.๑	ศูนย์การศึกษานอกระบบและการศึกษาตามอัธยาศัยอำเภอ/เขต มีการวางระบบและกลไกการประกันคุณภาพให้เป็นส่วนหนึ่งของระบบบริหาร	๓	ดี
ต ๕.๒	ศูนย์การศึกษานอกระบบและการศึกษาตามอัธยาศัยอำเภอ/เขต มีกระบวนการประกันคุณภาพที่ครบวงจร	๒	พอใช้
ต ๕.๓	ศูนย์การศึกษานอกระบบและการศึกษาตามอัธยาศัยอำเภอ/เขต มีการจัดทำรายงานการประเมินตนเองและการใช้ผลการประเมินตนเองในการพัฒนา	๔	ดีมาก
ภาพรวมมาตรฐาน ๕		๓.๐๐	ดี

สถานศึกษาได้คะแนนเฉลี่ยผลการประเมิน ๒.๘๔ มีคุณภาพระดับ ดี

รับรองมาตรฐานการศึกษา หรือ ไม่รับรองมาตรฐานการศึกษา

ข้อเสนอแนะเพื่อการพัฒนา

ศูนย์การศึกษานอกระบบการศึกษาตามอัธยาศัยอำเภอพิบูลย์รักษ์ ตั้งอยู่หมู่ที่ ๑๑ ตำบลบ้านดง อำเภอพิบูลย์รักษ์ จังหวัดอุดรธานี สังกัดสำนักงานส่งเสริมการศึกษานอกระบบตามอัธยาศัยจังหวัดอุดรธานี สำนักงานปลัดกระทรวงศึกษาธิการ มีบุคลากรสายบริหาร ๑ คน ได้รับการประเมินรอบสอง เมื่อวันที่ ๑๒,๑๓,๑๔ กุมภาพันธ์ ๒๕๕๒ มีการจัดการศึกษา จำแนกตามรับระดับ/ประเภท คือ

๑. การจัดการศึกษาระดับการศึกษาขั้นพื้นฐาน จำนวน ๓ ระดับ ได้แก่
 - ๑.๑ ระดับประถมศึกษา มีผู้เรียน ๘๘ คน มีครูประจำกลุ่ม ๖ คน
 - ๑.๒ ระดับมัธยมศึกษาตอนต้น มีผู้เรียน ๖๗๙ คน มีครูประจำกลุ่ม ๖ คน
 - ๑.๓ ระดับมัธยมศึกษาตอนปลาย มีผู้เรียน ๙๒๒ คน มีครูประจำกลุ่ม ๖ คน
 (ครูประจำกลุ่มจัดการเรียนการสอนระดับประถมศึกษา, มัธยมศึกษาตอนต้น, มัธยมศึกษาตอนปลาย)
๒. การศึกษาเพื่อพัฒนาอาชีพและทักษะชีวิต จำนวนวิทยากรวิชาชีพทั้งหมด(ในรอบปี) ๕ คน
 - ๒.๑ จำนวนกลุ่มอาชีพทั้งหมด ๘ กลุ่ม จำนวนผู้รับบริการอาชีพเฉลี่ย ๒๕ คน/กลุ่ม
 - ๒.๒ จำนวนกลุ่มค่ายทักษะชีวิต ๘ กลุ่ม/ค่าย จำนวนผู้รับบริการค่ายทักษะชีวิตเฉลี่ย ๓๑๙ คน/กลุ่ม

ข้อเสนอแนะมาตรฐานที่ ๑

สถานศึกษาควรกำหนด “ปรัชญา” และ “วิสัยทัศน์” ให้มีความสอดคล้องกัน เพื่อนำไปสู่การปฏิบัติที่เป็นรูปธรรม ซึ่งการกำหนดวิสัยทัศน์นั้น ควรมีกรอบของระยะเวลาและเป้าหมายที่เด่นชัด เพื่อกำหนดพันธกิจและโครงการที่จะดำเนินการ ให้บรรลุเป้าหมายที่วางไว้ และทำให้สามารถวางแผนติดตามตรวจสอบได้ว่าการปฏิบัติตามพันธกิจ,ภารกิจ ที่สถานศึกษาดำเนินการ บรรลุวัตถุประสงค์ตามที่คาดหวังไว้ในปรัชญาและวิสัยทัศน์หรือไม่ มีปัญหาอุปสรรคในการดำเนินงานในขั้นตอนใด ซึ่งการดำเนินการทั้งหมดให้บรรลุตามปรัชญาและวิสัยทัศน์นั้นจะกำหนดออกมาในรูปแบบของแผนพัฒนาการศึกษา ที่สถานศึกษาจะดำเนินการในระยะเวลา ๓ – ๕ ปี ในการดำเนินงานตามแผนปฏิบัติการประจำปี สถานศึกษาควรมีการติดตาม ประเมินผลการดำเนินงานตามแผนงานโครงการทุกระยะเพื่อนำผลมาปรับปรุงและพัฒนา ควรมีการประเมินก่อนดำเนินงาน ระหว่างดำเนินงาน ประเมินผลเมื่อสิ้นสุดการดำเนินการ นำผลการประเมินทุกระยะ ปัญหา อุปสรรคและข้อเสนอแนะ มารวบรวมสรุปรายงานเป็นรูปเล่มรายงานผลการปฏิบัติงานประจำปี นำข้อเสนอแนะ ปัญหา อุปสรรค มาปรับปรุงวิธีการ ขั้นตอนในการดำเนินแผนงาน โครงการในปีงบประมาณต่อไป

ข้อเสนอแนะมาตรฐานที่ ๒

สถานศึกษาควรนำหลักสูตรไปใช้อย่างมีระบบ มีการนิเทศ ติดตามการใช้หลักสูตร ประเมินผลหลักสูตรทั้ง ๘ กลุ่มสาระ/ทุกหลักสูตรที่เปิดสอน และนำผลประเมินมาพัฒนาปรับปรุงหลักสูตรให้ได้ผลตามวัตถุประสงค์และเป้าหมายที่หลักสูตรกำหนดไว้ รวมไปถึงการรายงานการใช้หลักสูตร การจัดกระบวนการเรียนรู้ให้เต็มตามความสามารถและศักยภาพของผู้เรียนเป็นรายบุคคล ครูควรวิเคราะห์ศักยภาพผู้เรียนเป็นรายบุคคล เพื่อนำผลมาออกแบบการจัดการเรียนรู้ ให้เต็มความสามารถและศักยภาพของผู้เรียนแต่ละคน ครูควรใช้เทคนิควิธีสอนให้กับผู้เรียนได้ศึกษาค้นคว้าหาความรู้ด้วยกระบวนการ เช่น กระบวนการ PDCA กระบวนการกลุ่ม และกระบวนการทางวิทยาศาสตร์ ครูควรดำเนินการวัดผล ประเมินผลให้สอดคล้องกับผลการเรียนที่คาดหวัง ตามแผนการจัดการเรียนรู้ทุกแผนและนำข้อมูลมาดำเนินการวิจัยเพื่อพัฒนาการจัดการเรียนรู้หรือพัฒนา

ข้อเสนอแนะมาตรฐานที่ ๓

การจัดการศึกษาเพื่อพัฒนาอาชีพและทักษะชีวิต สถานศึกษาควรมีการดำเนินงานให้ครบวงจร PDCA โดยสถานศึกษาควรมีการนิเทศติดตาม วัดผล/ประเมินผลอย่างเป็นระบบ มีการบันทึกเป็นหลักฐาน มีการสรุปผลและนำผลการประเมินไปปรับปรุงพัฒนาอย่างชัดเจน การจัดทำข้อมูลแหล่งเรียนรู้และภูมิปัญญาท้องถิ่น ควรมีการแลกเปลี่ยนข้อมูล และส่งเสริมการเรียนรู้จากภูมิปัญญาท้องถิ่นสู่ชุมชนและนักศึกษาเพื่อไม่ให้ความรู้นั้นสูญหายไป และเพื่อเป็นการเพิ่มเติมองค์ความรู้ ต่อยอดความคิดให้กับผู้รับบริการ/ผู้เข้ารับการอบรม

ข้อเสนอแนะมาตรฐานที่ ๔

ในการบริหารจัดการ สถานศึกษาควรดำเนินงานตามโครงการ/กิจกรรมที่วางแผนไว้ และดำเนินงานให้เป็นระบบครบวงจร PDCA ควรมีการนิเทศ กำกับ ติดตาม และประเมินผลให้สอดคล้องกับวัตถุประสงค์ของโครงการและนำผลการประเมิน รวมทั้งปัญหา อุปสรรค ไปวางแผนในการปรับปรุง พัฒนาในปีต่อไป

ข้อเสนอแนะมาตรฐานที่ ๕

การดำเนินงานด้านประกันคุณภาพภายใน สถานศึกษาควรมีการกำหนดกรอบในการประกันคุณภาพภายใน มีการกำหนดแผนงาน/โครงการ การแต่งตั้งผู้รับผิดชอบ ระยะเวลา กำหนดเกณฑ์(เป้าหมาย)ที่ชัดเจน มีการติดตาม ตรวจสอบและประเมินคุณภาพอย่างต่อเนื่องทุกระยะทุกชั้นตอน เพื่อนำผลมาพัฒนาคุณภาพอย่างครบถ้วนและต่อเนื่อง การประเมินผลและการนิเทศติดตามการดำเนินงาน สถานศึกษาควรทำในรูปของคณะกรรมการที่มีคุณสมบัติครบตรงตามลักษณะของแผนงาน โครงการ/กิจกรรม ที่จะประเมินและนิเทศ ควรมีกำหนดการประเมินและนิเทศที่ตรงตาม ขบวนการ/ขั้นตอนของการดำเนินงาน เพื่อนำผลการประเมินมาปรับปรุงและพัฒนาอย่างครบวงจรและต่อเนื่อง ผลการประเมินตนเองของสถานศึกษาซึ่งเป็นการสะท้อนผลการปฏิบัติงานตามพันธกิจ/ภารกิจของสถานศึกษา ออกมา ในรูปของระดับคุณภาพในแต่ละมาตรฐานและตัวบ่งชี้ควรมีการวิเคราะห์ สังเคราะห์ ถึงเหตุปัจจัย จุดเด่น จุดควรพัฒนา ปัญหาและอุปสรรคในการดำเนินงานในแต่ละมาตรฐาน เพื่อนำมาจัดทำข้อเสนอแนะเพื่อพัฒนาคุณภาพ และกำหนด แนวทางหรือทิศทางในการพัฒนาคุณภาพการศึกษาในปีต่อไป