

## บทสรุปสำหรับผู้บริหาร

ศูนย์การศึกษานอกระบบและการศึกษาตามอัธยาศัยอำเภอพิบูลย์รักษ์ ตั้งอยู่เลขที่ ๒๒๕ หมู่ ๑๑ ตำบลบ้านแดง อำเภอพิบูลย์รักษ์ จังหวัดอุดรธานี สังกัดสำนักงานส่งเสริมการศึกษานอกระบบและการศึกษาตามอัธยาศัย กระทรวงศึกษาธิการ เปิดสอนการเรียนการสอนระดับการศึกษาขั้นพื้นฐาน การศึกษานอกระบบ และการศึกษาตามอัธยาศัย มีบุคลากร จำนวน ๑๑ คน มีนักศึกษา จำนวน ๑,๑๙๐ คน จัดให้มีการประเมินคุณภาพภายในสถานศึกษา เมื่อวันที่ ๖ เดือนมกราคม พ.ศ. ๒๕๕๔ ถึงวันที่ ๘ เดือนมกราคม พ.ศ.๒๕๕๔ โดยผลการประเมินตนเองของสถานศึกษา ตามรายมาตรฐาน และตัวบ่งชี้ ของสำนักงาน กศน. สามารถสรุปผลการประเมิน ได้ดังนี้

### ■ สรุปผลการประเมินตนเองตามรายมาตรฐานของสถานศึกษา โดยภาพรวมในแต่ละมาตรฐานและ ตัวบ่งชี้ของสถานศึกษา มีดังนี้

ผลการประเมินตนเองของสถานศึกษา ศูนย์การศึกษานอกระบบและการศึกษาตามอัธยาศัยอำเภอพิบูลย์รักษ์ ตามมาตรฐานของสถานศึกษา พบว่า ผลการประเมินในภาพรวมสถานศึกษามีค่าคะแนนผลการประเมินเท่ากับ...๘๕.๕๒...อยู่ในระดับคุณภาพ...ดี...เมื่อพิจารณาผลการประเมินตามมาตรฐานที่ ๑ คุณภาพผู้เรียน/ผู้รับบริการ พบว่า มีค่าคะแนนผลการประเมินเท่ากับ...๒๖.๙๒...มาตรฐานที่ ๒ คุณภาพการจัดการศึกษา/การให้บริการ พบว่า มีค่าคะแนนผลการประเมินเท่ากับ...๒๒.๖...มาตรฐานที่ ๓ การบริหารการศึกษา พบว่า มีค่าคะแนนผลการประเมินเท่ากับ...๙...มาตรฐานที่ ๔ การประกันคุณภาพการศึกษา พบว่า มีค่าคะแนน ผลการประเมินเท่ากับ...๙...มาตรฐานที่ ๕ อัตลักษณ์ของสถานศึกษา พบว่า มีค่าคะแนนผลการประเมินเท่ากับ...๙... และ มาตรฐานที่ ๖ มาตรการส่งเสริม พบว่า มีค่าคะแนนผลการประเมินเท่ากับ...๙.....

### ■ สรุปผลการประเมินตนเองตามกฎกระทรวงฯ พ.ศ.๒๕๕๓ ทั้ง ๔ ด้าน

ผลการประเมินตนเองของสถานศึกษา ตามกฎกระทรวงฯ พ.ศ.๒๕๕๓ ทั้ง ๔ ด้าน ของศูนย์การศึกษานอกระบบและการศึกษาตามอัธยาศัยอำเภอพิบูลย์รักษ์ พบว่า มาตรฐานด้านที่ ๑ มีค่าคะแนน ๔๐.๓๑ อยู่ในระดับคุณภาพ...ดี...มาตรฐานด้านที่ ๒ มีค่าคะแนน ๑๖.๐๘ อยู่ในระดับคุณภาพ...ดี...มาตรฐานด้านที่ ๓ มีค่าคะแนน...๒๐ อยู่ในระดับคุณภาพ...ดีมาก...และมาตรฐานด้านที่ ๔ มีค่าคะแนน...๙...อยู่ในระดับคุณภาพ...ดีมาก..

### ■ จุดเด่น

ศูนย์การศึกษานอกระบบและการศึกษาตามอัธยาศัยอำเภอพิบูลย์รักษ์ ได้นำมาตรฐานการศึกษานอกระบบและการศึกษาตามอัธยาศัยมาเป็นเป้าหมายในการดำเนินงาน กำหนดตัวบ่งชี้ความสำเร็จของการดำเนินงานตามแผนที่สอดคล้องกับมาตรฐานและตามกำหนดเป้าหมายรายปี จัดทำแผนปฏิบัติการประจำปีกำหนดกิจกรรมโครงการที่สอดคล้องกับมาตรฐานในการดำเนินงาน และนิเทศติดตามผลการดำเนินงาน โดยใช้วงจรคุณภาพของเดมมิ่ง(PDCA)

ในการตรวจสอบการดำเนินงานให้บรรลุตามแผนงาน สถานศึกษามีหลักสูตรที่ได้ตามมาตรฐานโดยคณะกรรมการสถานศึกษาภาคีเครือข่าย ภูมิปัญญาท้องถิ่น ชุมชนและองค์กรนักศึกษามีส่วนร่วมในการพัฒนาหลักสูตรที่สอดคล้องกับความต้องการของผู้เรียน/ผู้รับบริการ มีหลักสูตรท้องถิ่นที่สอดคล้องกับปัญหาความต้องการของผู้เรียน ครูและบุคลากรมีความรู้ ความเข้าใจและมีทักษะในการจัดทำและพัฒนาหลักสูตร จัดกระบวนการเรียนรู้ที่เน้นผู้เรียนเป็นสำคัญโดยใช้แหล่งเรียนรู้เป็นห้องเรียน ใช้สื่อที่หลากหลาย ผู้เรียนนำความรู้ไปปรับใช้ในวิถีชีวิตได้จริง การจัดการศึกษาตามอัธยาศัยโดยนำนโยบายห้องสมุด ๓ ดี มาเป็นแนวทางในการพัฒนาการจัดการเรียนรู้ที่สร้างบรรยากาศที่ต่อเนื่องต่อการเรียนรู้ นำระบบสื่ออิเล็กทรอนิกส์เพื่อให้บริการสืบค้นข้อมูลที่เพียงพอต่อผู้รับบริการ มีการส่งเสริมการศึกษาตามอัธยาศัยในเชิงรุกโดยจัดกิจกรรมห้องสมุดเคลื่อนที่เพื่อกระตุ้นและส่งเสริมการอ่านร่วมกับภาคีเครือข่ายในชุมชน โดยมีระบบการบริหารจัดการที่มีคุณภาพในการขับเคลื่อนยุทธศาสตร์สู่การปฏิบัติจากผู้บริหารที่มีความรู้ ความสามารถและใช้หลักธรรมาภิบาลในการบริหารจัดการองค์กรร่วมกับภาคีเครือข่ายในการจัดการศึกษาครอบคลุมทุกกิจกรรม

#### ■ จุดที่ควรพัฒนา

##### ด้านผู้เรียน/ ผู้รับบริการ

๑. ผู้เรียนมีความรู้พื้นฐานที่แตกต่างกันทำให้ผู้เรียนขาดความมั่นใจในการศึกษาเรียนรู้
๒. ผู้เรียนไม่เข้าใจบทบาทและหน้าที่ของตนเองในการเข้ารับบริการด้านการเรียนการสอน
๓. ผู้เรียน/ผู้รับบริการกำหนดเป้าหมายในการศึกษาเพื่อต้องการวุฒิทางการศึกษาไม่ใช่การพัฒนาตนเอง

พัฒนาตนเอง

๔. ผู้เรียน/ผู้รับบริการ ควรได้รับการพัฒนาให้มีทักษะในการแสวงหาความรู้ด้วยตนเองจากแหล่งเรียนรู้และสื่อต่าง ๆ อย่างหลากหลาย สามารถเลือกวิธีการสื่อสารได้อย่างเหมาะสม และกล้าแสดงออก
๕. ผู้เรียน / ผู้รับบริการ ควรได้รับการพัฒนาให้มีความรู้ ความสามารถและทักษะบรรลุมิติคุณประโยชน์ของหลักสูตรและกิจกรรมให้มีผลสัมฤทธิ์ทางการเรียนสูงขึ้น สามารถพัฒนาคุณภาพชีวิตตนเองให้มีคุณลักษณะที่พึงประสงค์ของสังคม

##### ด้านบุคลากร

ศูนย์การศึกษาอนุระบบและการศึกษาตามอัธยาศัยอำเภอพิบูลย์รักษ์ มีบุคลากรที่เป็นข้าราชการประจำน้อย ทำให้การบริหารจัดการและการขับเคลื่อนการดำเนินงานเป็นไปอย่างยากลำบาก จึงต้องพัฒนาศักยภาพบุคลากรให้รอบด้านอย่างต่อเนื่อง

## ข้อเสนอแนะเพื่อการพัฒนาสถานศึกษา

๑. จัดกิจกรรมพัฒนาผู้เรียนให้มีคุณลักษณะอันพึงประสงค์ และสอดคล้องกับนโยบายและจุดเน้น
๒. ส่งเสริมให้ผู้เรียนได้พัฒนาตนเองตามศักยภาพความพร้อม โดยครูทำหน้าที่อำนวยความสะดวกและดูแลช่วยเหลือผู้เรียนอย่างเต็มที่
๓. ส่งเสริมให้ผู้เรียนได้รับการพัฒนาความรู้ด้าน ICT
๔. ส่งเสริมให้ผู้เรียนได้แสวงหาความรู้จากแหล่งเรียนรู้ต่าง ๆ อย่างหลากหลาย
๕. พัฒนาศักยภาพบุคลากรด้านจัดการกระบวนการเรียนรู้ให้กับผู้เรียน
๖. พัฒนาหลักสูตรให้ตอบสนองความต้องการของทุกกลุ่มเป้าหมาย
๗. พัฒนากลยุทธ์ เป้าหมายเพื่อการยกระดับคุณภาพของผู้สำเร็จการศึกษา
๘. สถานศึกษาควรจัดคู่มือการปฏิบัติงานของบุคลากรทุก ๆ งาน รวมทั้งควรจัดทำคู่มือสำหรับผู้เรียน ผู้รับบริการ สามารถใช้เป็นแนวทางในการเรียนรู้ ตามหลักสูตรต่างๆ ตามที่สถานศึกษากำหนด โดยเฉพาะคู่มือการเทียบโอน ซึ่งจะเป็แรงจูงใจให้ผู้เรียนสนใจเทียบโอนประสบการณ์และเข้ามาศึกษาเพิ่มพูนความรู้มากยิ่งขึ้น
๙. สถานศึกษาต้องจัดกิจกรรม การตรวจสอบสุขภาพให้กับผู้เรียน จัดกิจกรรมรณรงค์ความปลอดภัยจากสารเสพติด อุบัติเหตุ โรคระบาดต่าง ๆ
๑๐. ครูมีการออกแบบกิจกรรม ใบงาน ตามสาระในแต่ละวิชาให้ผู้เรียนได้ฝึกปฏิบัติด้วยวิธีการต่างๆ โครงการหรือโครงการที่สะท้อนกระบวนการคิดที่ผู้เรียนสามารถแก้ปัญหาได้สำเร็จตามเป้าหมาย
๑๑. ครูควรได้รับการพัฒนาความรู้ในสาระวิชาหลัก การทำวิจัยเพื่อพัฒนาการเรียนรู้อ จัดกิจกรรมการเรียนรู้ที่หลากหลาย สนองต่อความต้องการของผู้เรียน ควรวิเคราะห์ผู้เรียนเป็นรายบุคคล
๑๒. รายงานติดตามผู้จบหลักสูตรการศึกษานอกระบบ ระดับการศึกษาขั้นพื้นฐาน พุทธศักราช ๒๕๕๑ สามารถนำผลการเรียนไปใช้ประโยชน์ได้
๑๓. ศูนย์การศึกษานอกระบบและการศึกษาตามอัธยาศัยอำเภอพิบูลย์รักษ์ส่งเสริมการพัฒนาอาชีพให้เข้าถึงกลุ่มเป้าหมายทุกกลุ่มและครบวงจรมากยิ่งขึ้น โดยมีการสำรวจความต้องการของกลุ่มเป้าหมายทุกกลุ่มมีการจัดกิจกรรมพัฒนาอาชีพที่หลากหลาย โดยคำนึงถึงการพัฒนาผลิตภัณฑ์ และการตลาดอย่างเป็นระบบครบวงจรเกี่ยวเนื่องกันระหว่างกลุ่มอาชีพต่างๆได้ ให้ผู้รับบริการสามารถนำความรู้และประสบการณ์ที่ได้มาใช้พัฒนาคุณภาพชีวิตของตนเองให้เป็นรูปธรรมมากขึ้น
๑๔. ศูนย์การศึกษานอกระบบและการศึกษาตามอัธยาศัยอำเภอพิบูลย์รักษ์ร่วมกับภาคีเครือข่ายทุกภาคส่วนส่งเสริมสนับสนุนการจัดกิจกรรมใน กศน.ตำบลและศูนย์การศึกษานอกระบบ ในการจัดหาสื่ออุปกรณ์การเรียนรู้ ปรับปรุงอาคารสถานที่ให้เหมาะสม จัดประชุมคณะกรรมการเพื่อรายงานผลการดำเนินงาน รายงานสภาพปัญหาที่เกิดขึ้น ให้ทุกฝ่ายได้ร่วมการพัฒนาเกิดความรู้สึกร่วมมีส่วนร่วมเสริมแรงอีกทางหนึ่ง

๑๕. ศูนย์การศึกษาครอบครัวและการศึกษาตามอัธยาศัยอำเภอพิบูลย์รักษ์ ส่งเสริมให้มี การพัฒนาบุคลากรอย่างต่อเนื่อง บุคลากรทุกคนได้รับการพัฒนาให้เป็นผู้ใฝ่เรียนรู้ มีการนำความรู้และประสบการณ์ที่ได้รับมาใช้ในการพัฒนางานให้เกิดประสิทธิภาพยิ่งขึ้น โดยผู้บริหารทำหน้าที่ส่งเสริม สนับสนุนการปฏิบัติงานบุคลากรทุกระดับ และปฏิบัติตนเป็นแบบอย่างที่ดีในการปฏิบัติงาน ส่งเสริมความสามัคคีในหมู่คณะ เพื่อสร้างพลังความสามัคคีร่วมแรงร่วมใจ สถานศึกษา เปิดโอกาสให้บุคลากรทุกระดับมีส่วนร่วมในการแสดงความคิดเห็นที่เป็นประโยชน์ต่อการดำเนินงาน ส่งเสริมคุณธรรมและจริยธรรมในสถานศึกษา มุ่งเน้นการให้บริการที่ดีแก่กลุ่มเป้าหมาย มีการนำเทคโนโลยีคอมพิวเตอร์มาใช้ในการดำเนินงาน บุคลากรทุกคนสามารถใช้คอมพิวเตอร์ได้ นำโปรแกรมIT มาใช้ในงานทะเบียนนักศึกษา บริหารงานโดยใช้ข้อมูลสารสนเทศในการตัดสินใจและการวางแผนมีการพัฒนาระบบการประกันคุณภาพภายในสถานศึกษา เพื่อนำผลที่ได้จากการประเมินไปพัฒนาและปรับปรุงการดำเนินงานอย่างต่อเนื่อง

๑๖. นำระบบการวิจัยมาใช้ในการพัฒนางานการศึกษา

๑๗. เน้นการดำเนินงานเชิงคุณภาพ เพื่อพัฒนางานเข้าสู่มาตรฐานการศึกษาที่กำหนด

๑๘. ส่งเสริมให้ภาคีเครือข่ายเข้ามามีบทบาทในการดำเนินงานจัดการศึกษานอกระบบและการศึกษาตามอัธยาศัยอย่างเต็มรูปแบบ

๑๙. สนับสนุนให้มีการนำเทคโนโลยีมาใช้ในการดำเนินงาน และการจัดการเรียนการสอนอย่างทั่วถึง

## ■ ทิศทางการพัฒนาสถานศึกษาในอนาคต

### การพัฒนาองค์กร

๑. นำระบบการวิจัยมาใช้ในการพัฒนางานการศึกษา

๒. เน้นการดำเนินงานเชิงคุณภาพ เพื่อพัฒนางานเข้าสู่มาตรฐานการศึกษาที่กำหนด

๓. ส่งเสริมให้ภาคีเครือข่ายเข้ามามีบทบาทในการดำเนินงานจัดการศึกษานอกระบบและการศึกษาตามอัธยาศัยและระดมความร่วมมือจากภาคีเครือข่าย เพื่อให้เกิดคุณภาพในการจัดการศึกษา

๓. สนับสนุนให้มีการนำเทคโนโลยีมาใช้ในการดำเนินงาน และการจัดการเรียนการสอนอย่างทั่วถึง

๔. เร่งพัฒนากระบวนการวิจัยเพื่อพัฒนาเพิ่มมากขึ้น

### การพัฒนาบุคลากร

๑. สถานศึกษาต้องส่งเสริมบุคลากรให้มีความรู้ความสามารถในงานวิชาการ เพื่อพัฒนาการจัดการเรียนการสอน

๒. พัฒนาบุคลากรภาคีเครือข่ายที่มีส่วนร่วมในการจัดการศึกษา กศน. เพื่อให้การปฏิบัติงานเกิดคุณภาพ

๓. สถานศึกษาต้องดำเนินการพัฒนาบุคลากรทุกระดับอย่างต่อเนื่อง

## การพัฒนาผู้เรียน

๑. จัดกิจกรรมพัฒนาผู้เรียนให้กับนักศึกษาอย่างทั่วถึง หลากหลายและสอดคล้องกับนโยบายและจุดเน้นของสำนักงาน กศน.

๒. ส่งเสริมให้ผู้เรียนได้พัฒนาตนเองตามศักยภาพความพร้อม โดยครูทำหน้าที่อำนวยความสะดวก และดูแลช่วยเหลือผู้เรียน

๓. ส่งเสริมให้ผู้เรียนได้รับการพัฒนาความรู้ด้าน ICT

๔. ส่งเสริมให้ผู้เรียนได้แสวงหาความรู้จากแหล่งเรียนรู้ต่าง ๆ อย่างหลากหลาย

## บทที่ ๑

### ข้อมูลพื้นฐานของสถานศึกษา

๑. **ชื่อสถานศึกษา** : ศูนย์การศึกษานอกระบบและการศึกษาตามอัธยาศัยอำเภอพิบูลย์รักษ์  
(Piboonrak District Non-formal and Informal Education Center )
๒. **ที่ตั้ง/การติดต่อ**: เลขที่ ๒๒๕ บ้านแดง หมู่ที่ ๑๑ ถนน - ตำบล/แขวง บ้านแดง  
อำเภอ/เขต พิบูลย์รักษ์ จังหวัดอุดรธานี รหัสไปรษณีย์ ๔๑๑๓๐  
โทรศัพท์ : ๐๔๒-๒๕๘๒๔๑ , โทรสาร : ๐๔๒-๒๕๘๒๔๑  
Website : <http://udon.nfe.go.th/piboonraksite/>  
E-mail: [nfe\\_piboonrak@hotmail.com](mailto:nfe_piboonrak@hotmail.com)
๓. **สังกัด** สำนักงานส่งเสริมการศึกษานอกระบบและการศึกษาตามอัธยาศัยจังหวัดอุดรธานี  
สำนักงานส่งเสริมการศึกษานอกระบบและการศึกษาตามอัธยาศัย สำนักงานปลัดกระทรวงศึกษาธิการ  
กระทรวงศึกษาธิการ

#### ๔. ประวัติความเป็นมาของสถานศึกษา

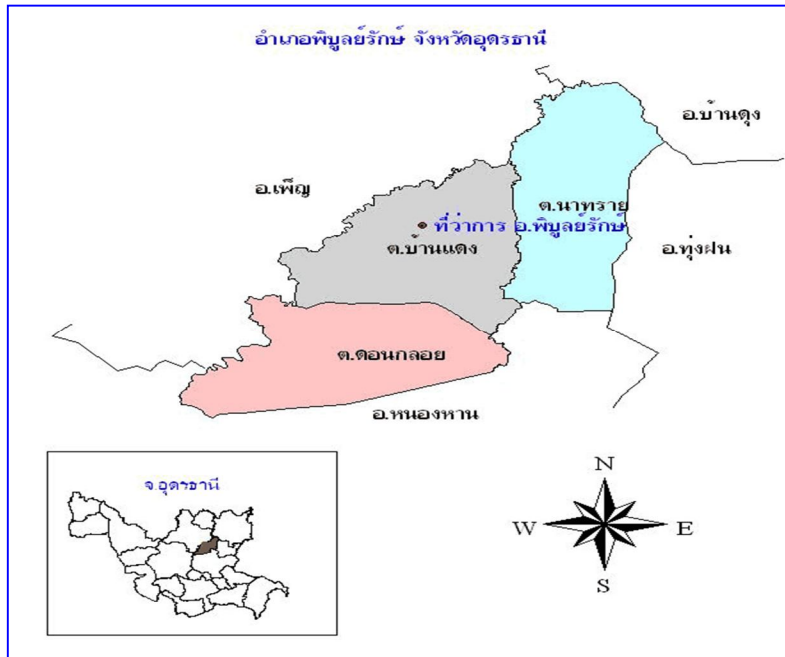
##### ๔.๑ ประวัติสถานศึกษา

ศูนย์การศึกษานอกระบบและการศึกษาตามอัธยาศัยอำเภอพิบูลย์รักษ์ เดิมเป็นศูนย์ประสานงานการศึกษานอกโรงเรียนกิ่งอำเภอพิบูลย์รักษ์ ระหว่างปี พ.ศ. ๒๕๓๓ - ๒๕๓๖ ต่อมากระทรวงศึกษาธิการได้ประกาศจัดตั้งเป็น ศูนย์บริการการศึกษานอกโรงเรียนอำเภอ/กิ่งอำเภอ เมื่อวันที่ ๒๑ สิงหาคม พ.ศ. ๒๕๓๗ โดย ฯพณฯ นายปราโมทย์ สุขุม รัฐมนตรีว่าการกระทรวงศึกษาธิการ และเมื่อวันที่ ๔ มีนาคม พ.ศ. ๒๕๕๑ ได้เปลี่ยนชื่อสถานศึกษาจาก ศูนย์บริการการศึกษานอกโรงเรียนอำเภอพิบูลย์รักษ์เป็น ศูนย์การศึกษานอกระบบและการศึกษาตามอัธยาศัยอำเภอพิบูลย์รักษ์ ตามพระราชบัญญัติศูนย์การศึกษานอกระบบและการศึกษาตามอัธยาศัย พุทธศักราช ๒๕๕๑ โดยมีผู้บริหารสถานศึกษาตามลำดับดังนี้

##### ๔.๒ อาณาเขต

ศูนย์การศึกษานอกระบบและการศึกษาตามอัธยาศัยอำเภอพิบูลย์รักษ์ มีเขตพื้นที่รับผิดชอบในอำเภอพิบูลย์รักษ์ ๓ ตำบล ๓๗ หมู่บ้าน

<b>ทิศเหนือ</b>	ติดต่ออำเภอเพ็ญ อำเภอบ้านดุง จังหวัดอุดรธานี
<b>ทิศใต้</b>	ติดต่ออำเภอหนองหาน จังหวัดอุดรธานี
<b>ทิศตะวันออก</b>	ติดต่ออำเภอทุ่งฝน อำเภอบ้านดุง จังหวัดอุดรธานี
<b>ทิศตะวันตก</b>	ติดต่ออำเภอเมืองอุดรธานี อำเภอเพ็ญ จังหวัดอุดรธานี



#### ๔.๓ สภาพชุมชน

### ประวัติอำเภอพิบูลย์รักษ์

อำเภอพิบูลย์รักษ์ เดิมเป็นเขตการปกครองของอำเภอหนองหาน ตั้งอยู่ที่บริเวณหมู่บ้านแดง ตั้งมาได้ประมาณ ๙๐ ปี โดยมีหลวงปู่พิบูลย์เป็นผู้นำในการสร้างหมู่บ้าน มีการพัฒนามาเป็นลำดับจนเป็นชุมชนใหญ่ ได้เปลี่ยนแปลงการปกครองขึ้นเป็นกิ่งอำเภอพิบูลย์รักษ์ เมื่อวันที่ ๑ เมษายน พ.ศ. ๒๕๓๕ ต่อมาได้ยกฐานะขึ้นเป็นอำเภอพิบูลย์รักษ์ เมื่อวันที่ ๑๗ พฤศจิกายน พ.ศ. ๒๕๔๐

**ลักษณะที่ตั้ง** ที่ว่าการอำเภอพิบูลย์รักษ์ ตั้งอยู่ที่บ้านแดง หมู่ที่ ๑๑ ตำบลบ้านแดง พื้นที่อำเภอพิบูลย์รักษ์ มีเนื้อที่ทั้งหมด ประมาณ ๒๑๖.๕๖ ตารางกิโลเมตร อยู่ห่างทิศตะวันออกของจังหวัดอุดรธานี มีระยะทางห่างจากจังหวัดอุดรธานี ๖๒ กิโลเมตรห่างจากกรุงเทพมหานคร ๗๖๕ กิโลเมตร

**ลักษณะภูมิประเทศ** สภาพพื้นที่ของอำเภอพิบูลย์รักษ์ มีลักษณะเป็นที่ราบลุ่ม มีแหล่งน้ำที่สำคัญ ได้แก่

**ลำห้วยหลวง** เป็นลำห้วยหลักของอำเภอพิบูลย์รักษ์ ไหลผ่านจากอำเภอเมืองอุดรธานี ลงมาผ่านพื้นที่ ๓ ตำบลของอำเภอพิบูลย์รักษ์และยังเป็นแนวแบ่งเขตระหว่างอำเภอพิบูลย์รักษ์กับอำเภอเพ็ญ

**ลำห้วยदान** ไหลมาจากอำเภอหนองหานผ่านพื้นที่ทั้ง ๓ ตำบลของอำเภอพิบูลย์รักษ์และไหลมาบรรจบลำห้วยหลวงที่บ้านหนองผักแว่น หมู่ที่ ๒ ตำบลบ้านแดง อำเภอพิบูลย์รักษ์ จังหวัดอุดรธานี มีพื้นที่เพาะปลูกการเกษตร ประมาณ ๗๒,๘๔๕ ไร่ ผลผลิตที่สำคัญ ข้าว อ้อย มันสำปะหลัง แยกได้ดังนี้

๑. ข้าว	พื้นที่	๖๕,๖๓๓	ไร่
๒. อ้อย	พื้นที่	๔,๒๒๗	ไร่
๓. มันสำปะหลัง	พื้นที่	๒,๙๘๕	ไร่
๔. อื่นๆ	พื้นที่	๒,๑๓๙	ไร่
	รวม	๗๒,๙๘๕	ไร่

### ด้านการปกครอง /ด้านการเมือง

๑) สมาชิกสภาผู้แทนราษฎร อำเภอพิบูลย์รักษ์ ได้แบ่งเขตการเลือกตั้งตามประกาศเมื่อวันที่ ๒๔ มีนาคม ๒๕๕๔ เป็นเขตเลือกตั้งสมาชิกสภาผู้แทนราษฎร จำนวน ๒ เขต ในจำนวน ๙ เขต ของจังหวัดอุดรธานี คือ เขตที่ ๔ รวมกับเขตอำเภอบ้านดุง อำเภอทุ่งฝน เว้น ตำบลดอนกลอย ซึ่งตำบลดอนกลอยอยู่เขต ๕ มีผู้มาใช้สิทธิเลือกตั้ง คิดเป็น ๘๒.๓๕ % มีจำนวนสมาชิกสภาผู้แทนราษฎร จำนวน ๒ คน

๒) สมาชิกสภาจังหวัดในเขตพื้นที่อำเภอพิบูลย์รักษ์ มีจำนวน ๒ คน

อำเภอพิบูลย์รักษ์ แบ่งเขตพื้นที่การปกครองออกเป็น ๓ ตำบล ๓๗ หมู่บ้าน ดังนี้

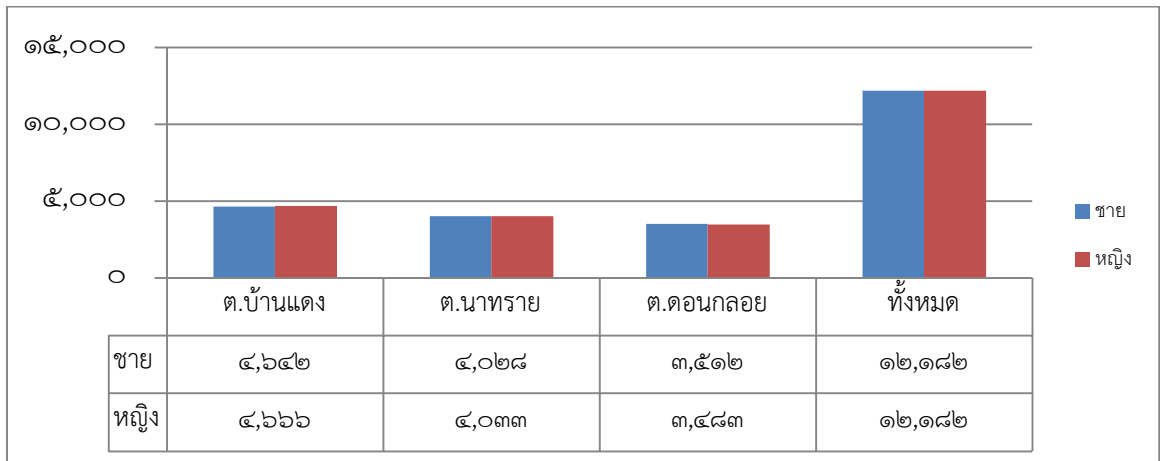
จำนวนครัวเรือน		ทั้งหมด	๖,๐๖๘	ครัวเรือน
จำนวนประชากร				
ประชากรอำเภอพิบูลย์รักษ์รวม		ทั้งหมด	๒๔,๓๖๔	คน
ชาย		ทั้งหมด	๑๒,๑๘๒	คน
หญิง		ทั้งหมด	๑๒,๑๘๒	คน

### ข้อมูลประชากรจำแนกตามรายตำบล

ที่	ตำบล	จำนวนหมู่บ้าน	ครัวเรือน	ประชากร		หมายเหตุ
				ชาย	หญิง	
๑.	บ้านแดง	๑๕	๒,๓๕๕	๔,๖๔๒	๔,๖๖๖	
๒.	นาทราย	๑๑	๑,๙๔๓	๔,๐๒๘	๔,๐๓๓	
๓.	ดอนกลอย	๑๑	๑,๗๗๐	๓,๕๑๒	๓,๔๘๓	
รวม		๓๗	๖,๐๖๘	๑๒,๑๘๒	๑๒,๑๘๒	



## ข้อมูลประชากรจำแนกตามรายตำบล



### ด้านการศึกษา

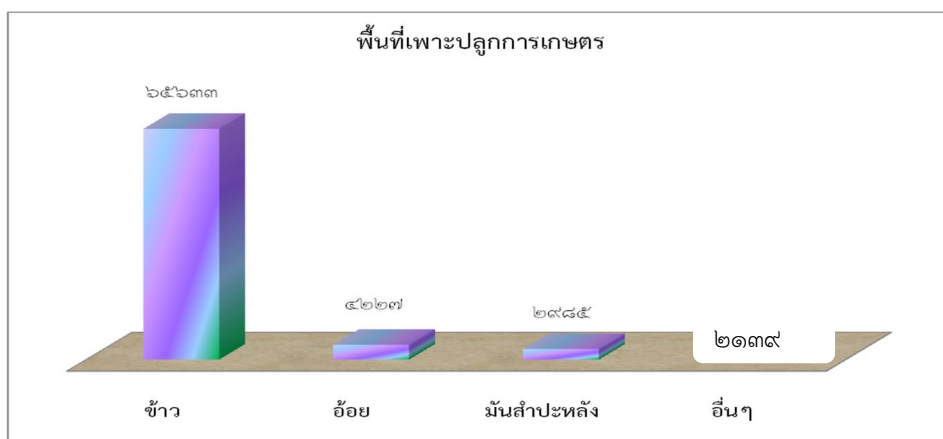
สถานศึกษาในเขตพื้นที่อำเภอพิบูลย์รักษ์ ประกอบด้วย

- โรงเรียนที่เปิดทำการสอนระดับอนุบาล - ประถมศึกษาปีที่ ๖ ๑๔ แห่ง
- โรงเรียนที่เปิดทำการสอนระดับ มัธยมศึกษาปีที่ ๑ - มัธยมศึกษาปีที่ ๓ ๒ แห่ง
- โรงเรียนมัธยมศึกษาขยายโอกาส ๒ แห่ง
- ศูนย์พัฒนาเด็กเล็ก (พ.ช.) ๑๒ แห่ง
- ศูนย์การศึกษานอกระบบและการศึกษาตามอัธยาศัยอำเภอพิบูลย์รักษ์(กศน.) ๑ แห่ง

### ด้านการเกษตรและการประกอบอาชีพ

การเกษตรมีพื้นที่เพาะปลูกการเกษตร ประมาณ ๗๒,๘๔๕ ไร่ ผลผลิตที่สำคัญ ข้าว อ้อย มันสำปะหลัง แยกได้ดังนี้

๑. ข้าว	พื้นที่	๖๕,๖๓๓	ไร่
๒. อ้อย	พื้นที่	๔,๒๒๗	ไร่
๓. มันสำปะหลัง	พื้นที่	๒,๙๘๕	ไร่
๔. อื่นๆ	พื้นที่	๒,๑๓๙	ไร่
	รวม	๗๒,๘๔๕	ไร่



๑. การปศุสัตว์ เกษตรกรสวนใหญ่ ประกอบอาชีพเลี้ยงสัตว์ ได้แก่ โค กระบือ สุกร ฟาร์มสุกร

๒. การประมง เกษตรกรประกอบอาชีพ เลี้ยงปลาในบ่อดิน, เลี้ยงปลากะชังในบ่อดิน จับปลาตามธรรมชาติในลำห้วยหลวง ลำห้วยดาน

๓. การประกอบอาชีพเสริม ประชาชนส่วนใหญ่หลังจากเสร็จการทำงาน ทำไร่ และรวมตัวกันประกอบอาชีพเสริมเพิ่มรายได้ให้กับครอบครัว ได้แก่ การทอผ้าด้วยกี่กระตุก การทอผ้าด้วยผ้าฝ้าย ผ้ามัดหมี่ การทำอาหารและขนม การจักสาน การทำสมุนไพร

๔. **ผ้ามัดหมี่ย้อมคราม** เป็นสินค้า OTOP ระดับห้าดาวของชาวอำเภอพิบูลย์รักษ์ ตั้งอยู่ที่บ้านดงยาง หมู่ที่ ๔,๑๕ ตำบลบ้านแดง อำเภอพิบูลย์รักษ์ จังหวัดอุดรธานี และบ้านโนนคู่ หมู่ที่ ๘ ตำบลบ้านแดง อำเภอพิบูลย์รักษ์ จังหวัดอุดรธานี **ผ้ามัดหมี่ย้อมคราม** เกิดจากภูมิปัญญาของชาวบ้านดั้งเดิมที่สืบทอดกันมาแต่บรรพบุรุษ โดยสกัดเอาสีธรรมชาติจากต้นคราม (เป็นพืชล้มลุกชนิดหนึ่งพบทั่วไปในภาคอีสาน) มาย้อมผ้า และพัฒนาปรับปรุงลวดลายต่างๆ ให้สวยงาม เป็นที่ชื่นชอบของผู้ที่พบเห็น เหมาะสมกับการสวมใส่ในสภาพอากาศของเมืองไทยเป็นอย่างยิ่ง ซึ่งสามารถสร้างรายได้เสริมให้กับชาวบ้านจากการทำนาเป็นอย่างดี

#### ด้านการท่องเที่ยว

อำเภอพิบูลย์รักษ์มีสถานที่ท่องเที่ยวที่สำคัญ ซึ่งสามารถพัฒนาให้เป็นแหล่งท่องเที่ยวที่เพิ่มรายได้ให้ราษฎร คือ

- **วัดพระแท่น** เป็นศูนย์รวมแห่งศรัทธาของชาวพิบูลย์รักษ์ ตั้งอยู่ที่บ้านแดง หมู่ที่ ๗ ตำบลบ้านแดง อำเภอพิบูลย์รักษ์ เป็นแหล่งสถานที่ท่องเที่ยวซึ่งประกอบไปด้วย โบสถ์ สร้างเมื่อ พ.ศ.๒๔๕๓ เป็นอาคารทำด้วยปูนขาว กบยางบง(เปลือกไม้) ศาลาการเปรียญ ธรรมมาสน์โบราณ แท่นพระโบราณ หอพระไตร เจดีย์หลวงปูพิบูลย์ เจดีย์พิพิธภัณฑลหวงปู่โชติ สร้างเมื่อ พ.ศ. ๒๕๔๔

- **ลำห้วยหลวง** ถือว่าเป็นสายโลหิตหล่อเลี้ยงชีวิตชาวอำเภอพิบูลย์รักษ์ มีต้นกำเนิดจากอ่างเก็บน้ำ ห้วยหลวง อำเภอหนองแสง จังหวัดอุดรธานี ไหลผ่านอำเภอเมืองอุดรธานี สู่อำเภอดอนกลอย ตำบลบ้านแดง ตำบลนาทราย ของอำเภอพิบูลย์รักษ์ อำเภอบ้านดุง จังหวัดอุดรธานี และไหลลงสู่แม่น้ำโขงที่อำเภอโพธิ์ชัย จังหวัดหนองคาย ลำห้วยหลวงเป็นสายน้ำหลักที่ใช้ในการทำเกษตรกรรม การประมง และเลี้ยงสัตว์ของชาวอำเภอพิบูลย์รักษ์

- **ผ้ามัดหมี่ย้อมคราม** เป็นสินค้า OTOP ระดับห้าดาวของชาวอำเภอพิบูลย์รักษ์ ตั้งอยู่ที่บ้านดงยาง หมู่ที่ ๔,๑๕ ตำบลบ้านแดง อำเภอพิบูลย์รักษ์ จังหวัดอุดรธานี และบ้านโนนคู่ หมู่ที่ ๘ ตำบลบ้านแดง อำเภอพิบูลย์รักษ์ จังหวัดอุดรธานี **ผ้ามัดหมี่ย้อมคราม** เกิดจากภูมิปัญญาของชาวบ้านดั้งเดิมที่สืบทอดกันมาแต่บรรพบุรุษ โดยสกัดเอาสีธรรมชาติจากต้นคราม (เป็นพืชล้มลุกชนิดหนึ่งพบทั่วไปในภาคอีสาน) มาย้อมผ้า และพัฒนาปรับปรุงลวดลายต่างๆ ให้สวยงาม เป็นที่ชื่นชอบของผู้ที่พบเห็น เหมาะสมกับการสวมใส่ในสภาพอากาศของเมืองไทยเป็นอย่างยิ่ง ซึ่งสามารถสร้างรายได้เสริมให้กับชาวบ้านจากการทำนาเป็นอย่างดี

## ด้านการพาณิชย์กรรมและการบริการ

๑. มีสถานบริการน้ำมันเชื้อเพลิง ขนาดกลาง ๒ แห่ง
๒. มีธนาคารของรัฐ ๑ แห่ง คือ ธนาคารเพื่อการเกษตรและสหกรณ์การเกษตร
๓. มีสถานบริการด้านบันเทิง จำนวน ๑ แห่ง

## ด้านการสาธารณสุข

มีสถานพยาบาลที่อยู่ในเขตพื้นที่อำเภอพิบูลย์รักษ์ คือ

- โรงพยาบาลพิบูลย์รักษ์
- โรงพยาบาลส่งเสริมสุขภาพตำบล บ้านนายม ตำบลดอนกลอย
- โรงพยาบาลส่งเสริมสุขภาพตำบล บ้านถ่อนนาเพลิน ตำบลนาทราย
- โรงพยาบาลส่งเสริมสุขภาพตำบลนาทราย
- โรงพยาบาลส่งเสริมสุขภาพตำบลบ้านแดง

## ด้านสาธารณูปโภค

- การประปาหมู่บ้าน จำนวน ๓๗ แห่ง
- บ่อน้ำบาดาล จำนวน ๕๔ บ่อ
- บ่อน้ำตื้น จำนวน ๕๖ บ่อ
- ถังเก็บน้ำ จำนวน ๓๗ แห่ง

## ด้านโทรคมนาคมติดต่อสื่อสาร

- ที่ทำการไปรษณีย์โทรเลขเอกชน จำนวน ๒ แห่ง
- สถานีวิทยุชุมชน จำนวน ๑ แห่ง

## ด้านการศาสนาและศิลปวัฒนธรรม

ประชาชนอำเภอพิบูลย์รักษ์ ส่วนใหญ่นับถือศาสนาพุทธ ๙๙.๕ % และนับถือศาสนาอื่น ๐.๕ % มีสถาบันหรือองค์กรทางศาสนา วัด ที่พักสงฆ์ และศิลปวัฒนธรรมขนบธรรมเนียมประเพณี ที่สำคัญ ดังนี้

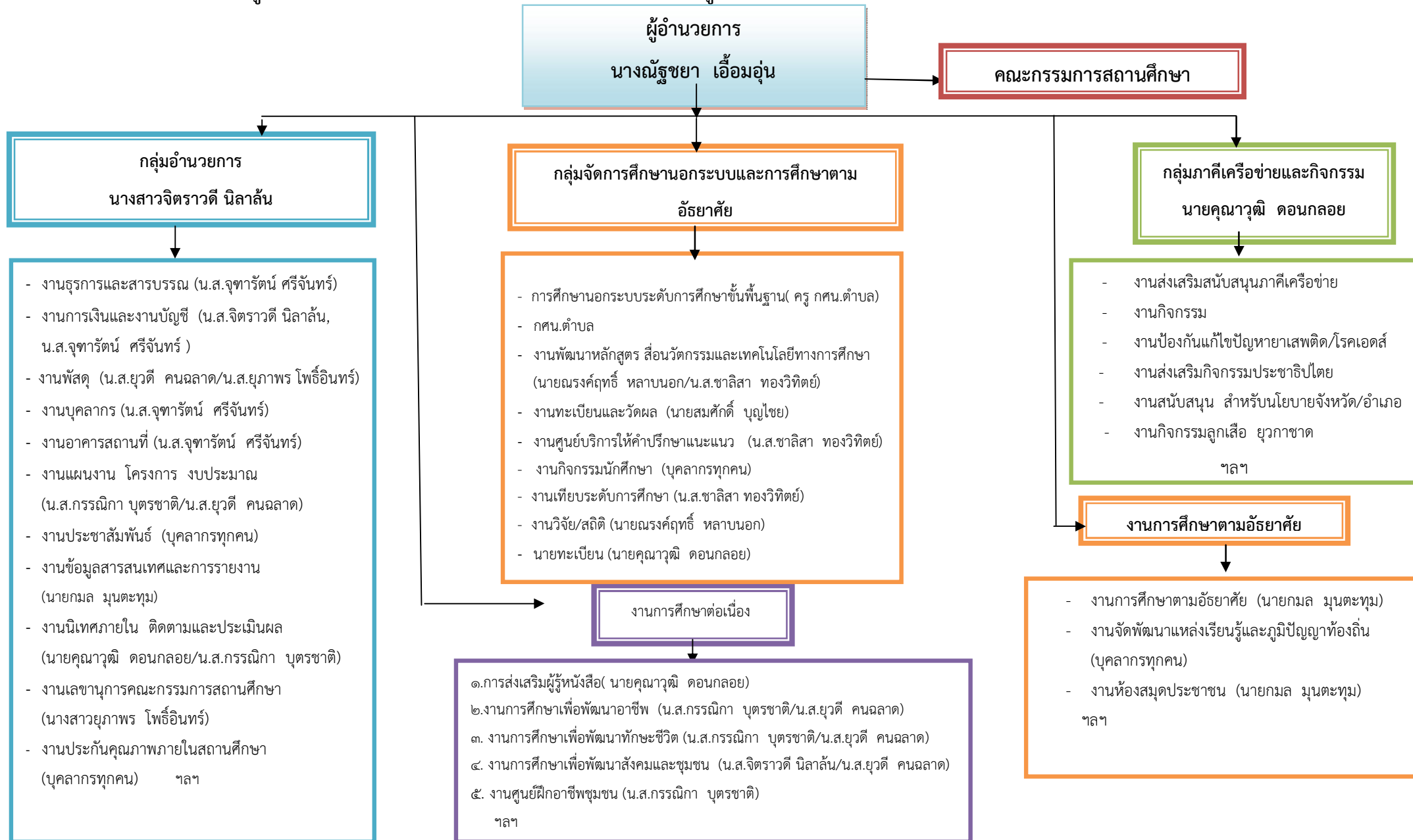
๑. ประเพณีบุญบั้งไฟ และบุญผะเวส
๒. ประเพณีงานโคมลมลอยผ้าหมัดหมี่ย้อมคราม
๓. ประเพณีวันสงกรานต์ และวันผู้สูงอายุ
๔. ประเพณีลอยกระทง และวันออกพรรษา

#### ๔.๔ ทำเนียบผู้บริหาร

##### ผู้บริหารศูนย์การศึกษานอกระบบและการศึกษาตามอัธยาศัยอำเภอพิบูลย์รักษ์

ที่	ชื่อ - สกุล	ตำแหน่ง	ปีที่ปฏิบัติงาน
๑	นายสุดีใจ ทับสมบัติ	ผู้ประสานงานการศึกษานอกโรงเรียน กิ่งอำเภอพิบูลย์รักษ์	๒๕๓๓ – ๒๕๓๖
๒	นายวิชณุ กล้าวิจารณ์	หัวหน้าศูนย์ ๑ ศูนย์บริการการศึกษานอก โรงเรียนกิ่งอำเภอพิบูลย์รักษ์	๒๕๓๖ – ๒๕๔๐
๓	นายสมพงษ์ รอดวินิจ	หัวหน้าศูนย์ ๑,๒ ศูนย์บริการการศึกษา นอกโรงเรียนอำเภอพิบูลย์รักษ์	๒๕๔๐ – ๒๕๔๔
๔	นายสมพงษ์ รอดวินิจ	ผู้อำนวยการศูนย์บริการการศึกษา นอกโรงเรียนอำเภอพิบูลย์รักษ์	๒๕๔๔ – ๒๕๔๘
๕	นายกนก ไวสู้ศึก	ผู้อำนวยการศูนย์บริการการศึกษา นอกโรงเรียนอำเภอพิบูลย์รักษ์	ต.ค.๒๕๔๘ – ต. ค. ๒๕๔๙
๖	ว่าที่ พ.ต.สุรพล ประเสริฐธรรม	รักษาการในตำแหน่ง ผู้อำนวยการ ศูนย์บริการการศึกษานอกโรงเรียน อำเภอพิบูลย์รักษ์	ต. ค. ๒๕๔๙ –พ.ย. ๒๕๕๐
๗	นางณัฐชยา เอี่ยมอ่อน	ครูรักษาการในตำแหน่ง ผู้อำนวยการ ศูนย์บริการการศึกษานอกโรงเรียน อำเภอพิบูลย์รักษ์	พ. ย. ๒๕๕๐ – มี.ค. ๒๕๕๑
๘	นางณัฐชยา เอี่ยมอ่อน	ครูรักษาการในตำแหน่ง ผู้อำนวยการ ศูนย์การศึกษานอกระบบและการศึกษา ตามอัธยาศัยอำเภอพิบูลย์รักษ์	มี.ค. ๒๕๕๑ – พ.ค. ๒๕๕๒
๙	นางณัฐชยา เอี่ยมอ่อน	ผู้อำนวยการศูนย์การศึกษานอกระบบ และการศึกษาตามอัธยาศัยอำเภอพิบูลย์ รักษ์	พ.ค. ๒๕๕๒ – ปัจจุบัน

๕. โครงสร้างศูนย์การศึกษาครอบครัวและการศึกษาตามอัธยาศัยอำเภอพิบูลย์รักษ์





๖. งบประมาณที่ได้รับ

๖.๑ เงินงบประมาณ ๑,๙๐๑,๐๐๓ บาท (หนึ่งล้านเก้าแสนหนึ่งพันสามบาทถ้วน)

๖.๒ เงินนอกงบประมาณ - บาท

๗. การใช้จ่ายงบประมาณ

ที่	รายการ	แผน (คน)	ผล (คน)	งบประมาณที่ได้รับ จัดสรร	
				บาท	สต.
๑	การส่งเสริมการรู้หนังสือ	๒๕	๒๖	๙,๙๐๐	.-
๒	โครงการจัดการศึกษาขั้นพื้นฐาน	๑,๑๕๐	๑,๑๙๐	๘๕๖,๔๗๓	.-
๓	โครงการพัฒนาคุณภาพผู้เรียน	๑,๙๐๐	๒,๒๒๖	๔๙๘,๐๐๐	.-
๔	โครงการจัดการศึกษาเพื่อพัฒนาทักษะชีวิต	๒,๐๖๐	๒,๐๖๐	๑๘๑,๖๓๐	.-
๕	โครงการจัดการศึกษาเพื่อพัฒนาสังคมและชุมชน	๒๕๐	๒๕๔	๙๐,๐๐๐	.-
๖	โครงการการจัดกระบวนการเรียนรู้ตามหลักปรัชญาเศรษฐกิจพอเพียง	๑๕๐	๑๕๐	๕๐,๐๐๐	.-
๗	โครงการศูนย์ฝึกอาชีพชุมชนเพื่อการมีงานทำ	๑๘๐	๑๘๐	๑๕๕,๐๐๐	.-
๘	โครงการจัดการศึกษาตามอัธยาศัย	๒,๕๕๐	๒,๖๗๕	๖๐,๐๐๐	
รวม (หนึ่งล้านเก้าแสนหนึ่งพันสามบาทถ้วน)				๑,๙๐๑,๐๐๓	

## ๘. สิ่งอำนวยความสะดวก

### ๘.๑. อาคารสถานที่

๑. ศูนย์การศึกษาอนุรักษนอกระบบและการศึกษาตามอัธยาศัยอำเภอพิบูลย์รักษ์	๑	แห่ง
๒. กศน.ตำบล	๓	แห่ง
๓. ศูนย์การเรียนรู้ชุมชน	๓	แห่ง
๔. ห้องสมุดประชาชนอำเภอพิบูลย์รักษ์	๑	แห่ง

### ๘.๒. สาธารณูปโภคและสิ่งอำนวยความสะดวก

๑. คอมพิวเตอร์ตั้งโต๊ะ	จำนวน	๕	ชุด
๒. เครื่องถ่ายเอกสาร	จำนวน	๑	เครื่อง
๓. โทรศัพท์	จำนวน	๑	เครื่อง
๔. เครื่องปริ้นส์ตั้งโต๊ะ	จำนวน	๔	เครื่อง
๕. พัดลมขาตั้ง	จำนวน	๔	ตัว
๖. ทีวี	จำนวน	๓	ตัว
๗. ชุดเครื่องเสียง	จำนวน	๑	ชุด
๘. โปรเจคเตอร์	จำนวน	๑	ชุด
๙. ตู้เย็น	จำนวน	๑	ตัว
๑๐. เครื่องตัดหญ้า	จำนวน	๑	เครื่อง
๑๑. กล้องถ่ายรูป	จำนวน	๑	ชุด
๑๒. เครื่องรับสัญญาณดาวเทียม	จำนวน	๔	ชุด



จำนวนผู้เรียน ผู้รับบริการ และจำนวนผู้สอน (ปี ๒๕๕๕)

หลักสูตร/ประเภท	จำนวนผู้เรียน		รวม	จำนวนผู้สอน
	ชาย	หญิง		
การส่งเสริมการรู้หนังสือ	๖	๒๐	๒๖	๑
<b>รวมจำนวน</b>	<b>๖</b>	<b>๒๐</b>	<b>๒๖</b>	<b>๑</b>
<b>การศึกษาขั้นพื้นฐาน</b>				
- ระดับประถมศึกษา	๓๙	๙๙	๑๓๘	๒
- ระดับมัธยมศึกษาตอนต้น	๒๐๘	๒๕๕	๔๖๓	๒
- ระดับมัธยมศึกษาตอนปลาย	๒๙๕	๒๙๖	๕๙๑	๒
<b>รวมจำนวน</b>	<b>๕๔๒</b>	<b>๖๕๐</b>	<b>๑,๑๙๐</b>	<b>๖</b>
<b>การศึกษาต่อเนื่อง</b>				
โครงการจัดการศึกษาเพื่อพัฒนาทักษะชีวิต	๙๗๓	๑,๐๘๗	๒,๐๖๐	-
โครงการจัดการศึกษาเพื่อพัฒนาสังคมและชุมชน	๖๘	๑๘๖	๒๕๔	-
โครงการจัดการกระบวนการเรียนรู้ตามหลักปรัชญาเศรษฐกิจพอเพียง	๘๗	๖๓	๑๕๐	๑
โครงการศูนย์ฝึกอาชีพชุมชนเพื่อการมีงานทำ	๓๕	๑๕๔	๑๘๙	๕
<b>รวมจำนวน</b>				<b>๖</b>
<b>การศึกษาตามอัธยาศัย</b>				
กิจกรรมวันเด็ก	๓๕๖	๒๖๒	๖๑๘	๑
กิจกรรมวันผู้สูงอายุ	๒๒๙	๑๗๑	๔๐๐	-
กิจกรรมส่งเสริมการอ่านในห้องสมุด	๒๖๘	๒๖๘	๕๓๖	-
กิจกรรมส่งเสริมการอ่านอำเภออัมเคลื่อนที	๕๘๒	๕๓๙	๑,๑๒๑	-
<b>รวมจำนวน</b>	<b>๑,๔๓๕</b>	<b>๑,๒๔๐</b>	<b>๒,๖๗๕</b>	<b>๑</b>

จำนวนบุคลากร (ปี ๒๕๕๕)

ประเภท/ตำแหน่ง	จำนวน				
	ต่ำกว่า ป.ตรี	ป.ตรี	ป.โท	ป.เอก	รวมจำนวน
ข้าราชการครู	-	-	๑	-	๑
บุคลากรทางการศึกษา	-	-	-	-	-
ลูกจ้างประจำ	-	-	-	-	-
พนักงานราชการ	-	๗	-	-	๗
ครูศูนย์การเรียนรู้ชุมชน	-	-	-	-	-
อัตราจ้าง	๒	๑	-	-	๓
รวมจำนวน	๒	๘	๑	-	๑๑

๙. แหล่งเรียนรู้และเครือข่าย

๙.๑ แหล่งเรียนรู้

๙.๑.๑ กศน.ตำบล

ชื่อ กศน. ตำบล	ที่ตั้ง	ผู้รับผิดชอบ
กศน.ตำบลบ้านแดง	หมู่ ๑๑ บ้านแดง ต.บ้านแดง อ.พิบูลย์รักษ์ จ.อุดรธานี ๔๑๑๓๐	นางสาวชาลิสา ทองวิฑิตย์
กศน.ตำบลนาทราย	หมู่ ๙ บ้านนาทราย ต.นาทราย อ.พิบูลย์รักษ์ จ.อุดรธานี ๔๑๑๓๐	นายสมศักดิ์ บุญไชย
กศน.ตำบลดอนกลอย	หมู่ ๗ บ้านดอนกลอยศรีวิไล ต.ดอนกลอย อ.พิบูลย์รักษ์ จ.อุดรธานี ๔๑๑๓๐	นายณรงค์ฤทธิ์ หลาบนอก

๙.๑.๒ ศูนย์การเรียนรู้ชุมชน

ศูนย์การเรียนรู้ชุมชน	ที่ตั้ง	ผู้รับผิดชอบ
ศูนย์การเรียนรู้ชุมชนบ้าน ดงยาง – พรพิบูลย์	หมู่ ๑๕ บ้านดงยางพรพิบูลย์ ต.บ้านแดง อ.พิบูลย์รักษ์ จ.อุดรธานี ๔๑๑๓๐	นางสาวจิตราวดี นิลาลัน
ศูนย์การเรียนรู้ชุมชนบ้าน ถ่อนนาเพลิน	หมู่ ๓ บ้านดอนม่วง ต.นาทราย อ.พิบูลย์รักษ์ จ.อุดรธานี ๔๑๑๓๐	นางสาวยุวดี คนฉลาด
ศูนย์การเรียนรู้ชุมชน บ้านห้วย	หมู่ ๑๑ บ้านห้วย ต.ดอนกลอย อ.พิบูลย์รักษ์ จ.อุดรธานี ๔๑๑๓๐	นางสาวกรรณิกา บุตรชาติ

๙.๑.๓ ภูมิปัญญาท้องถิ่น

ชื่อภูมิปัญญาท้องถิ่น	ความสามารถและประสบการณ์	ที่อยู่
ภูมิปัญญาท้องถิ่นเด่น	ปราชญ์ชาวบ้านในด้านการทำโคลม	นายสมาน สาลีหอม หมู่ที่ ๑๐ ต.บ้านแดง อ.พิบูลย์รักษ์ จ.อุดรธานี
	การทำพานบายศรี	นางมยุรี พลเขมร หมู่ที่ ๑๓ ต.บ้านแดง อ.พิบูลย์รักษ์ จ.อุดรธานี
	การทอผ้ามัดหมี่ย้อมคราม	นางสมร คำวิเศษ หมู่ที่ ๔ ต.บ้านแดง อ.พิบูลย์รักษ์ จ.อุดรธานี
	ดนตรีพื้นบ้าน	นายสมหวัง พรหมแสงใส หมู่ที่ ๗ ต.ดอนกลอย อ.พิบูลย์รักษ์ จ.อุดรธานี
	หมอสูต	นายคำพันธ์ บุญพา หมู่ที่ ๑๐ ต.บ้านแดง อ.พิบูลย์รักษ์ จ.อุดรธานี
ด้านอาหารและ โภชนาการพื้นบ้าน	ปลาแดดเดียว	นางคำมูข บุญภา หมู่ที่ ๖ ต.บ้านแดง อ.พิบูลย์รักษ์ จ.อุดรธานี
	ก้อยดิบ, ก้อยสุก, ลาบดิบ-สุก, ลาบ น้ำตก, ต้มเนื้อเปื่อย – เครื่องใน, ต้ม แห้ง จิ้มแจ่ว	นายบุญชู บัวสูง ๑๔๘ หมู่ที่ ๑๐ ต.บ้านแดง อ.พิบูลย์รักษ์ จ.อุดรธานี นายบุญสม คนฉลาด หมู่ ๔ ต.บ้านแดง อ.พิบูลย์รักษ์ จ.อุดรธานี

ชื่อภูมิปัญญาท้องถิ่น	ความสามารถและประสบการณ์	ที่อยู่
	ส้มตำ, ตำมะม่วง, ตำป้า, ตำผลไม้, ตำถั่ว, ตำกล้วย, ตำมะม่วง, ตำกระท้อน	ส้มตำยายหม่อง นางวรรณภา กิณเสน๒๕๔ หมู่ที่ ๑ ต.บ้านแดง อ.พิบูลย์รักษ์ จ.อุดรธานี
	ขนมตาล ขนมมันสำปะหลัง ข้าวเหนียวแก้ว เผือกกวน	ยายแสงเดือนขนมไทย๑๑๕ หมู่ที่ ๗ ต.บ้านแดง อ.พิบูลย์รักษ์ จ.อุดรธานี
	ส้มวัว (แหมมเนื้อ)	นายบุญชู บัวสูง, นายบุญถม สินทร์ หมู่ที่ ๑๐ ต.บ้านแดง อ.พิบูลย์รักษ์ จ.อุดรธานี
	เนื้อแดดเดียว	นายบุญชู บัวสูง หมู่ที่ ๑๐ ต.บ้านแดง อ.พิบูลย์รักษ์ จ.อุดรธานี
	กล้วยฉาบ	ยายแสงเดือน หมู่ที่ ๑๐ ต.บ้านแดง อ.พิบูลย์รักษ์ จ.อุดรธานี
	ข้าวส้มปี	นางสมจิตร์ คำศรีระภาพ หมู่ที่ ๑๐ ต.บ้านแดง อ.พิบูลย์รักษ์ จ.อุดรธานี
	ปลาแดดเดียว	นางคำมุข บุญภา หมู่ที่ ๖ ต.บ้านแดง อ.พิบูลย์รักษ์ จ.อุดรธานี
	แจ่วบอง	นางหนูปาน บุญภา หมู่ที่ ๖ ต.นาทราย อ.พิบูลย์รักษ์ จ.อุดรธานี

#### ๙.๑.๔ แหล่งเรียนรู้อื่น

ชื่อ แหล่งเรียนรู้อื่น	ประเภทแหล่งเรียนรู้	ที่ตั้ง
พิพิธภัณฑ์หลวงปู่พิบูลย์ /หลวงปู่โชติ วัดพระแท่น	ด้านโบราณคดี ศิลปวัฒนธรรม ประติมากรรม	หมู่ที่ ๗ ตำบลบ้านแดง อำเภอพิบูลย์รักษ์ จังหวัดอุดรธานี ๔๑๑๓๐
วัดพระแท่น	ด้านโบราณคดี ศิลปวัฒนธรรม ประติมากรรม ประเพณีวัฒนธรรม	หมู่ที่ ๗ ตำบลบ้านแดง อำเภอพิบูลย์รักษ์ จังหวัดอุดรธานี ๔๑๑๓๐
ผ้ามัดหมี่ย้อมคราม	ด้านวัฒนธรรม ประเพณี ภูมิปัญญาท้องถิ่น ศิลปกรรม	หมู่ที่ ๔ , ๑๕ บ้านดงยาง ตำบลบ้านแดง อำเภอพิบูลย์รักษ์ จังหวัดอุดรธานี ๔๑๑๓๐
ลำห้วยหลวง	ด้านแหล่งน้ำและสิ่งแวดล้อมทาง ธรรมชาติ	ไหลผ่าน ๓ ตำบล คือ ตำบลบ้านแดง ตำบลนาทราย ตำบลดอนกลอย ของอำเภอ พิบูลย์รักษ์
การเพาะเห็ดนางฟ้าภูฐาน	ด้านอาชีพ การตลาด ตัวอย่าง ครัวเรือนที่ดำเนินชีวิต แบบเศรษฐกิจ พอเพียง	๑๑๘ หมู่ที่ ๑ ตำบลดอนกลอย อำเภอพิบูลย์รักษ์ จังหวัดอุดรธานี ๔๑๑๓๐
หัตถกรรมจักสานกระติบข้าว	ด้านการแปรรูปเป็นผลิตภัณฑ์ ภูมิ ปัญญาท้องถิ่น	หมู่ที่ ๕ ตำบลดอนกลอย อำเภอพิบูลย์รักษ์ จังหวัดอุดรธานี ๔๑๑๓๐
กลุ่มทอเสื่อจากกก	ด้านการแปรรูปเป็นผลิตภัณฑ์ ภูมิ ปัญญาท้องถิ่น	หมู่ที่ ๖ ตำบลนาทราย อำเภอพิบูลย์รักษ์ จังหวัดอุดรธานี ๔๑๑๓๐

## ๙.๒ ภาคีเครือข่าย

ชื่อภาคีเครือข่าย	ที่ตั้ง / ที่อยู่
องค์การบริหารส่วนตำบลบ้านแดง	หมู่ ๑๑ ตำบลบ้านแดง
โรงพยาบาลส่งเสริมสุขภาพตำบลบ้านแดง	หมู่ ๑๑ ตำบลบ้านแดง
โรงเรียนพิบูลย์รักษ์พิทยา	หมู่ ๑๑ ตำบลบ้านแดง
องค์การบริหารส่วนตำบลนาทราย	หมู่ ๙ ตำบลนาทราย
โรงเรียนบ้านนาทรายน้ำรอด	หมู่ ๑ ตำบลนาทราย
โรงพยาบาลส่งเสริมสุขภาพตำบลนาทราย	หมู่ ๑ ตำบลนาทราย
โรงเรียนนาทรายวิทยาคม	หมู่ ๑ ตำบลนาทราย
องค์การบริหารส่วนตำบลดอนกลอย	หมู่ ๗ ตำบลดอนกลอย
โรงเรียนบ้านนายม	หมู่ ๔ ตำบลดอนกลอย
โรงเรียนห้วยน้ำใหญ่ประชาคม	หมู่ ๓ และ ๑๑ ตำบลดอนกลอย
โรงเรียนบ้านดงยางน้อย	หมู่ ๖ ตำบลดอนกลอย
โรงเรียนบ้านถ่อนนาเพลิน	หมู่ ๗,๙ ตำบลนาทราย
สำนักงานเกษตรอำเภอพิบูลย์รักษ์	หมู่ ๑๑ ตำบลบ้านแดง
สำนักงานวัฒนธรรมอำเภอพิบูลย์รักษ์	หมู่ ๑๑ ตำบลบ้านแดง
สถานีตำรวจภูธรอำเภอพิบูลย์รักษ์	หมู่ ๑๑ ตำบลบ้านแดง
สัสดีอำเภอพิบูลย์รักษ์	หมู่ ๑๑ ตำบลบ้านแดง
ที่ว่าการอำเภอพิบูลย์รักษ์	หมู่ ๑๑ ตำบลบ้านแดง
โรงพยาบาลอำเภอพิบูลย์รักษ์	หมู่ ๑๑ ตำบลบ้านแดง
บ้านดอนเชียง	หมู่ ๖ ตำบลบ้านแดง
บ้านถ่อนนาเพลิน	หมู่ ๖,๗,๑๐ ตำบลนาทราย
บ้านห้วยน้ำ	หมู่ ๓, ๑๑ ตำบลดอนกลอย

## ๑๐. เกียรติยศ ชื่อเสียง ผลงาน / โครงการ/กิจกรรม ดีเด่นของสถานศึกษา

๑. ได้รับเกียรติบัตร พร้อมโล่เกียรติคุณ รางวัลที่ ๓ ระดับประเทศ ประเภทสถานศึกษาขนาดกลาง ด้านส่งเสริมศิลปะและวัฒนธรรมไทย ดีเด่น ประจำปี ๒๕๕๕  
จากสำนักงานส่งเสริมการศึกษานอกระบบและการศึกษาตามอัธยาศัย
๒. ได้รับเกียรติบัตร พร้อมโล่เกียรติคุณ รางวัลที่ ๓ ระดับประเทศ ประเภทสถานศึกษาขนาดกลาง ด้านส่งเสริมการเรียนการสอนผู้ไม่รู้หนังสือ ดีเด่น ประจำปี ๒๕๕๕  
จากสำนักงานส่งเสริมการศึกษานอกระบบและการศึกษาตามอัธยาศัย
๓. รางวัล ชนะเลิศ ด้านส่งเสริมการจัดการเรียนรู้ตามหลักปรัชญาของเศรษฐกิจพอเพียง ดีเด่น ประจำปี ๒๕๕๕ ประเภทสถานศึกษาขนาดกลาง ระดับภาคตะวันออกเฉียงเหนือ  
จากสถาบันภาคตะวันออกเฉียงเหนือ
๔. รางวัล ชนะเลิศ ผู้บริหารสถานศึกษา ด้านบริหารจัดการ ดีเด่น ประเภทสถานศึกษาขนาดกลาง ประจำปี ๒๕๕๕ ระดับภาคตะวันออกเฉียงเหนือ จากสถาบันภาคตะวันออกเฉียงเหนือ
๕. รางวัลผู้บริหารสถานศึกษาดี ศรีพิบูลย์รักษ์ เนื่องในวันครู ปีพ.ศ. ๒๕๕๕ จากกลุ่มโรงเรียนพิบูลย์รักษ์
๖. รางวัลผู้บริหารสถานศึกษาดี ศรีอุตร เนื่องในวันครู ปีพ.ศ. ๒๕๕๕ จากสำนักงาน กศน. จังหวัดอุดรธานี
๗. รางวัลครูดี ศรีพิบูลย์รักษ์ เนื่องในวันครู ปีพ.ศ. ๒๕๕๕ จากกลุ่มโรงเรียนพิบูลย์รักษ์ สพป.อุดรธานี เขต ๓
๘. รางวัลครูดี ศรีอุตร เนื่องในวันครู ปีพ.ศ. ๒๕๕๕ จากสำนักงาน กศน. จังหวัดอุดรธานี
๙. โครงการศูนย์ฝึกอาชีพชุมชน เพื่อการมีงานทำ
  - กิจกรรมส่งเสริมอาชีพการแปรรูปผลิตภัณฑ์จากผ้ามัดหมี่ย้อนกรรม
  - กิจกรรมส่งเสริมอาชีพการเพาะเห็ดนางฟ้าภูฐาน
๑๐. กิจกรรมส่งเสริมศิลปะและวัฒนธรรมไทย
๑๑. โครงการส่งเสริมผู้ไม่รู้หนังสือ

๑๑. ผลการประเมินคุณภาพภายในและภายนอกที่ผ่านมา

๑๑.๑ ผลการประเมินคุณภาพภายใน

๑) ผลการประเมินคุณภาพภายในภาพรวมของสถานศึกษา

มาตรฐาน	ผลการประเมินตนเอง		ผลการประเมินฯโดยต้นสังกัด	
	ค่าเฉลี่ย	ระดับคุณภาพ	ค่าเฉลี่ย	ระดับคุณภาพ
มาตรฐานที่ ๑ ปรัชญา วิสัยทัศน์ เป้าหมาย วัตถุประสงค์ กลยุทธ์และแผนพัฒนา คุณภาพการศึกษา	๔.๓๓	ดี	๔.๓๓	ดี
มาตรฐานที่ ๒ การจัดการศึกษาขั้นพื้นฐานนอกระบบ	๔.๐๐	ดี	๔.๒๙	ดี
มาตรฐานที่ ๓ การพัฒนาหลักสูตรและโปรแกรมการ เรียนรู้เพื่อการพัฒนาอาชีพทักษะชีวิต และพัฒนาสังคมและชุมชน	๔.๐๐	ดี	๔.๐๐	ดี
มาตรฐานที่ ๔ การจัดการศึกษาตามอัธยาศัย	๔.๐๐	ดี	๔.๒๕	ดี
มาตรฐานที่ ๕ การบริหารจัดการ	๔.๓๓	ดี	๔.๓๓	ดี
มาตรฐานที่ ๖ การทำงานร่วมกับภาคีเครือข่าย	๔.๕๐	ดี	๔.๕๐	ดี
<b>ภาพรวมของสถานศึกษา</b>	<b>๔.๑๙</b>	<b>ดี</b>	<b>๔.๒๘</b>	<b>ดี</b>



๒) ผลการประเมินคุณภาพภายในรายมาตรฐาน

มาตรฐานที่ ๑ : ปรัชญา วิสัยทัศน์ เป้าหมาย วัตถุประสงค์ กลยุทธ์ และแผนพัฒนาคุณภาพการศึกษา

ตัวบ่งชี้	รายละเอียดตัวบ่งชี้	ผลการประเมินตนเอง		ผลการประเมินฯโดยต้นสังกัด	
		ค่าเฉลี่ย	ระดับคุณภาพ	ค่าเฉลี่ย	ระดับคุณภาพ
ตัวบ่งชี้ ๑.๑	ปรัชญาวิสัยทัศน์เป้าหมาย วัตถุประสงค์ กลยุทธ์การดำเนินงาน สอดคล้องกัน	๕	ดีมาก	๕	ดีมาก
ตัวบ่งชี้ ๑.๒	แผนพัฒนาคุณภาพการศึกษาและแผน ปฏิบัติการประจำปี ครอบคลุมทุกพันธกิจ	๔	ดี	๔	ดี
ตัวบ่งชี้ ๑.๓	การกำกับ ติดตาม การดำเนินงาน เป็นไปตาม แผน และนำผลไปใช้ในการพัฒนา	๔	ดี	๔	ดี
ภาพรวมมาตรฐาน ๑		๔.๓๓	ดี	๔.๓๓	ดี

มาตรฐานที่ ๒ : การจัดการศึกษานอกระบบระดับการศึกษาขั้นพื้นฐาน

ตัวบ่งชี้	รายละเอียดตัวบ่งชี้	ผลการประเมินตนเอง		ผลการประเมินฯโดยต้นสังกัด	
		ค่าเฉลี่ย	ระดับคุณภาพ	ค่าเฉลี่ย	ระดับคุณภาพ
ตัวบ่งชี้ ๒.๑	การพัฒนาหลักสูตรสถานศึกษา	๔	ดี	๕	ดีมาก
ตัวบ่งชี้ ๒.๒	การพัฒนาสื่อและแหล่งเรียนรู้ที่สอดคล้องกับหลักสูตร และกิจกรรมการเรียนรู้ของผู้เรียน	๔	ดี	๔	ดี
ตัวบ่งชี้ ๒.๓	การจัดการเรียนรู้ที่เน้นผู้เรียนเป็นสำคัญ	๔	ดี	๔	ดี
ตัวบ่งชี้ ๒.๔	ครูและบุคลากรทางการศึกษามีความสามารถในการจัดกระบวนการเรียนรู้ ตามหลักการจัดการศึกษานอกระบบ	๔	ดี	๕	ดีมาก
ตัวบ่งชี้ ๒.๕	คุณภาพของครูและบุคลากรทางการศึกษา	๔	ดี	๔	ดี
ตัวบ่งชี้ ๒.๖	คุณภาพของพนักงานราชการ ครูอัตราจ้าง และครูสอนเสริม	๔	ดี	๔	ดี
ตัวบ่งชี้ ๒.๗	คุณภาพของผู้เรียน/ผู้สำเร็จการศึกษานอกระบบ	๔	ดี	๔	ดี
ภาพรวมมาตรฐาน ๒		๔.๐๐	ดี	๔.๒๙	ดี

มาตรฐานที่ ๓ : การจัดการศึกษานอกระบบ ประเภทการศึกษาต่อเนื่อง

ตัวบ่งชี้	รายละเอียดตัวบ่งชี้	ผลการประเมินตนเอง		ผลการประเมินฯโดย ต้นสังกัด	
		ค่าเฉลี่ย	ระดับ คุณภาพ	ค่าเฉลี่ย	ระดับ คุณภาพ
ตัวบ่งชี้ ๓.๑	การพัฒนาหลักสูตรที่สอดคล้องกับสภาพปัญหาและความต้องการของท้องถิ่น	๔	ดี	๔	ดี
ตัวบ่งชี้ ๓.๒	สื่อและแหล่งการเรียนรู้สอดคล้องกับหลักสูตรและกิจกรรมการเรียนรู้ของผู้เรียน	๔	ดี	๔	ดี
ตัวบ่งชี้ ๓.๓	ครูและผู้สอน มีความสามารถในการจัดกระบวนการเรียนรู้ตามหลักสูตร	๔	ดี	๔	ดี
ตัวบ่งชี้ ๓.๔	คุณภาพครูและผู้สอน	๔	ดี	๔	ดี
ตัวบ่งชี้ ๓.๕	คุณภาพของผู้เรียน/ผู้รับบริการเป็นไปตามที่หลักสูตรกำหนด	๔	ดี	๔	ดี
ภาพรวมมาตรฐาน ๓		๔.๐๐	ดี	๔.๐๐	ดี

มาตรฐานที่ ๔ : การจัดการศึกษาตามอัธยาศัย

ตัวบ่งชี้	รายละเอียดตัวบ่งชี้	ผลการประเมินตนเอง		ผลการประเมินฯโดย ต้นสังกัด	
		ค่าเฉลี่ย	ระดับ คุณภาพ	ค่าเฉลี่ย	ระดับ คุณภาพ
ตัวบ่งชี้ ๔.๑	สื่อและแหล่งการเรียนรู้มีหลากหลาย เพียงพอและตอบสนองกับความต้องการของกลุ่มเป้าหมาย	๔	ดี	๔	ดี
ตัวบ่งชี้ ๔.๒	กระบวนการจัดการมีคุณภาพเอื้อต่อการเรียนรู้	๔	ดี	๔	ดี
ตัวบ่งชี้ ๔.๓	คุณภาพของบุคลากรในการจัดการศึกษา	๔	ดี	๔	ดี
ตัวบ่งชี้ ๔.๔	ความพึงพอใจของผู้รับบริการ	๕	ดี	๕	ดีมาก
ภาพรวมมาตรฐาน ๔		๔.๐๐	ดี	๔.๒๕	ดี

มาตรฐานที่ ๕ : การบริหารจัดการ

ตัวบ่งชี้	รายละเอียดตัวบ่งชี้	ผลการประเมินตนเอง		ผลการประเมินฯโดย ต้นสังกัด	
		ค่าเฉลี่ย	ระดับ คุณภาพ	ค่าเฉลี่ย	ระดับ คุณภาพ
ตัวบ่งชี้ ๕.๑	ผู้บริหารมีสมรรถนะในการบริหารองค์กร	๕	ดีมาก	๕	ดีมาก
ตัวบ่งชี้ ๕.๒	คุณภาพของการบริหารจัดการ	๕	ดีมาก	๕	ดีมาก
ตัวบ่งชี้ ๕.๓	คุณภาพของการพัฒนาบุคลากร	๔	ดี	๔	ดี
ตัวบ่งชี้ ๕.๔	คุณภาพการศึกษาวิจัยเพื่อพัฒนางานการ ศึกษานอกระบบและการศึกษาตามอัธยาศัย	๔	ดี	๔	ดี
ตัวบ่งชี้ ๕.๕	ระบบประกันคุณภาพภายใน	๔	ดี	๔	ดี
ตัวบ่งชี้ ๕.๖	การจัดระบบข้อมูลเพื่อการบริหารจัดการ	๔	ดี	๔	ดี
ภาพรวมมาตรฐาน ๕		๔.๓๓	ดี	๔.๓๓	ดี

มาตรฐานที่ ๖ : การทำงานร่วมกับภาคีเครือข่าย

ตัวบ่งชี้	รายละเอียดตัวบ่งชี้	ผลการประเมินตนเอง		ผลการประเมินฯโดย ต้นสังกัด	
		ค่าเฉลี่ย	ระดับ คุณภาพ	ค่าเฉลี่ย	ระดับ คุณภาพ
ตัวบ่งชี้ ๖.๑	การมีส่วนร่วมของภาคีเครือข่ายในการจัดการศึกษา นอกระบบและการศึกษาตามอัธยาศัย	๕	ดีมาก	๕	ดีมาก
ตัวบ่งชี้ ๖.๒	การสนับสนุนให้ภาคีเครือข่ายจัดการศึกษานอกระบบ และการศึกษาตามอัธยาศัย	๔	ดี	๔	ดี
ภาพรวมมาตรฐาน ๖		๔.๕๐	ดี	๔.๕๐	ดี

ข้อเสนอแนะเพื่อการพัฒนา

จากการประเมินตนเอง	จากการประเมินคุณภาพสถานศึกษาโดยต้นสังกัด
<p>๑. มีระบบสารสนเทศในการจัดเก็บข้อมูล</p> <p>๒. มีกลยุทธ์เพื่อยกระดับคุณภาพของผู้สำเร็จการศึกษา</p> <p>๓. สถานศึกษามีการเผยแพร่ผลงานวิจัยอย่างน้อยปีละ ๑ ชื่อเรื่อง</p> <p>๔. สถานศึกษามีการนำวงจรพัฒนาคุณภาพ(PDCA) มาใช้อย่างต่อเนื่อง</p> <p>๕. สถานศึกษาควรใช้ระบบติดตามผู้เรียนรายบุคคลเพื่อสอบถามข้อมูลพื้นฐานรายบุคคล วิเคราะห์ข้อมูล นำข้อมูลไปแก้ไขและพัฒนา และต้องกระตุ้นให้ผู้เรียนตระหนักถึงข้อดีข้อเสียของการศึกษาของตน</p> <p>๖. ครูและบุคลากรร่วมสำรวจข้อมูลกลุ่มอาชีพที่มีในชุมชนและนำมาวิเคราะห์และจัดทำเป็นหลักสูตรเพื่อจัดทำเป็นคู่มือและเป็นแนวทางในการจัดกระบวนการเรียนรู้ให้แก่ผู้เรียนตรงกับความต้องการของชุมชน</p> <p>๗. ศูนย์การศึกษาานอกระบบและการศึกษาตามอัธยาศัยอำเภอพิบูลย์รักษ์ ควรจัดกิจกรรมส่งเสริมการเรียนรู้ตามอัธยาศัยที่สอดคล้องกับความต้องการของผู้เรียนและอำนวยความสะดวกในการให้บริการสื่อ โดยนำสื่อต่างๆสู่ชุมชน ส่งเสริมกิจกรรมการอ่านทั้งภายในและภายนอกชุมชน โดยบรรณารักษ์และครู กศน. ตำบลนำสื่อหมุนเวียนสู่ผู้รับบริการ และมีการบูรณาการเรียนรู้ที่หลากหลายได้</p> <p>๘. ควรสร้างความตระหนักให้ครูและบุคลากรให้มีการประชาสัมพันธ์และประสานความร่วมมือเครือข่ายในชุมชนให้ทราบถึงบทบาทภารกิจของงานการศึกษาอกระบบ ให้เห็นความสำคัญกับการมีส่วนร่วมของบุคคลในชุมชน โดยเน้นการจัดกิจกรรมที่สอดคล้องกับความต้องการและเกิดประโยชน์สูงสุดต่อชุมชน</p>	<p>๑. สถานศึกษาควรกำหนดกลยุทธ์ เป้าหมายเพื่อการยกระดับคุณภาพของผู้สำเร็จการศึกษา โดยเฉพาะการเพิ่มระดับความรู้ ความสามารถ ทักษะที่จำเป็นตามหลักสูตร โดยพิจารณาให้ผู้เรียนได้เรียนรู้อย่างครบถ้วนตามหลักสูตรมีกิจกรรมทดสอบหรือพัฒนาแบบวัดให้มีความสอดคล้องกับเครื่องมือวัดผลของสำนักทดสอบทางการศึกษา โดยคำนึงถึงตัวบ่งชี้ มาตรฐานของแต่ละสาระของหลักสูตรเป็นสำคัญ</p> <p>๒. สถานศึกษาควรจัดคู่มือการปฏิบัติงานของบุคลากรทุกๆงาน รวมทั้งควรจัดทำคู่มือสำหรับผู้เรียนผู้รับบริการ สามารถใช้เป็นแนวทางในการเรียนรู้ ตามหลักสูตรต่างๆ ตามที่สถานศึกษากำหนด โดยเฉพาะคู่มือการเทียบโอน ซึ่งจะเป็นแรงจูงใจให้ผู้เรียนสนใจเทียบโอนประสบการณ์และเข้ามาศึกษาเพิ่มพูนความรู้มากยิ่งขึ้น</p>

## ๑๑.๒ ผลการประเมินคุณภาพภายนอก

สถานศึกษาได้รับการประเมินคุณภาพภายนอก ระหว่างวันที่ ๑๒,๑๓,๑๔ กุมภาพันธ์ ๒๕๕๒

### ๑) ผลการประเมินคุณภาพภายนอกภาพรวมของสถานศึกษา

มาตรฐานที่	รายละเอียดมาตรฐาน	ผลการประเมิน	
		ค่าเฉลี่ย	ระดับคุณภาพ
๑	ปรัชญา วัตถุประสงค์ กลยุทธ์และแผนการจัดการศึกษา	๓.๐๐	ดี
๒	การจัดการศึกษาขั้นพื้นฐานนอกระบบ	๒.๔๔	พอใช้
๓	การจัดการศึกษาเพื่อพัฒนาอาชีพและทักษะชีวิต	๓.๐๐	ดี
๔	การบริหารจัดการ	๒.๗๕	ดี
๕	การประกันคุณภาพภายใน	๓.๐๐	ดี
ภาพรวมของสถานศึกษา		๒.๘๔	ดี

### ผลการประเมินคุณภาพภายนอกรายมาตรฐานของสถานศึกษา

มาตรฐานที่ ๑ ปรัชญา วัตถุประสงค์ กลยุทธ์และแผนการจัดการศึกษา

ตัวบ่งชี้	รายละเอียดตัวบ่งชี้	ผลการประเมิน	
		ค่าเฉลี่ย	ระดับคุณภาพ
๑.๑	สถานศึกษามีการกำหนดปรัชญา วัตถุประสงค์ และกลยุทธ์	๓	ดี
๑.๒	สถานศึกษามีแผนการจัดการศึกษา รวมทั้งมีการกำหนด ตัวบ่งชี้ความสำเร็จของการดำเนินงานตามแผนอย่างครบถ้วน	๒	พอใช้
๑.๓	สถานศึกษาดำเนินงานบรรลุเป้าหมายตามแผนปฏิบัติการประจำปีของศูนย์ศึกษานอกระบบและการศึกษาตามอัธยาศัยอำเภอ/เขต	๔	ดีมาก
ภาพรวมมาตรฐาน ๑		๓.๐๐	ดี

มาตรฐานที่ ๒ การจัดการศึกษาขั้นพื้นฐานนอกระบบ

ดั่งบ่งชี้	รายละเอียดตัวบ่งชี้	ผลการประเมิน	
		ค่าเฉลี่ย	ระดับคุณภาพ
๒.๑	คุณภาพของหลักสูตร	๒	พอใช้
๒.๒	คุณภาพของครู	๓	ดี
๒.๓	ผู้เรียนมีความพึงพอใจในการจัดกระบวนการเรียนรู้ของครู	๓	ดี
๒.๔	คุณภาพของการจัดกระบวนการเรียนรู้ที่เน้นผู้เรียนเป็นสำคัญ	๒	พอใช้
๒.๕	คุณลักษณะที่พึงประสงค์ของผู้เรียน	๓	ดี
๒.๖	สุขภาวะและสุนทรียภาพของผู้เรียน	๔	ดีมาก
๒.๗	ความรู้ความสามารถและผลสัมฤทธิ์ของผู้เรียน	๓	ดี
๒.๘	คุณภาพของผู้สำเร็จการศึกษา	๑	ปรับปรุง
๒.๙	ผู้เรียนที่สำเร็จการศึกษาตามเกณฑ์	๑	ปรับปรุง
ภาพรวมมาตรฐาน ๒		๒.๔๔	พอใช้

มาตรฐานที่ ๓ การจัดการศึกษาเพื่อพัฒนาอาชีพและทักษะชีวิต

ดั่งบ่งชี้	รายละเอียดตัวบ่งชี้	ผลการประเมิน	
		ค่าเฉลี่ย	ระดับคุณภาพ
๓.๑	คุณภาพของหลักสูตรการจัดการศึกษาเพื่อพัฒนาอาชีพและทักษะชีวิต	๒	พอใช้
๓.๒	ผู้เข้ารับบริการเพื่อการพัฒนาอาชีพและทักษะชีวิตเป็นไปตามเป้าหมาย	๔	ดีมาก
๓.๓	ผู้เข้ารับบริการมีความพึงพอใจในการจัดการศึกษาเพื่อพัฒนาอาชีพและทักษะชีวิต	๓	ดี
๓.๔	คุณภาพของการจัดการศึกษาตามอัธยาศัยเพื่อการพัฒนาตนเองและส่งเสริมการเรียนรู้เป็นอย่างดี	๓	ดี
ภาพรวมมาตรฐาน ๓		๓.๐๐	ดี

มาตรฐานที่ ๔ การบริหารจัดการ

ตัวบ่งชี้	รายละเอียดตัวบ่งชี้	ผลการประเมิน	
		ค่าเฉลี่ย	ระดับคุณภาพ
๔.๑	คุณภาพของแผนพัฒนาบุคลากร	๓	ดี
๔.๒	คุณภาพของระบบฐานข้อมูลเพื่อการบริหารจัดการ	๒	พอใช้
๔.๓	ความสำเร็จในการบริหารจัดการแบบมีส่วนร่วม	๓	ดี
๔.๔	คุณภาพของการบริหารจัดการ	๓	ดี
ภาพรวมมาตรฐาน ๔		๒.๗๕	ดี

มาตรฐานที่ ๕ การประกันคุณภาพภายใน

ตัวบ่งชี้	รายละเอียดตัวบ่งชี้	ผลการประเมิน	
		ค่าเฉลี่ย	ระดับคุณภาพ
๕.๑	ศูนย์การศึกษาอิสระและการศึกษาตามอัธยาศัยอำเภอ/เขต มีการวางระบบและกลไกการประกันคุณภาพให้เป็นส่วนหนึ่งของระบบบริหาร	๓	ดี
๕.๒	ศูนย์การศึกษาอิสระและการศึกษาตามอัธยาศัยอำเภอ/เขต มีกระบวนการประกันคุณภาพที่ครบวงจร	๒	พอใช้
๕.๓	ศูนย์การศึกษาอิสระและการศึกษาตามอัธยาศัยอำเภอ/เขต มีการจัดทำรายงานการประเมินตนเองและการใช้ผลการประเมินตนเองในการพัฒนา	๔	ดีมาก
ภาพรวมมาตรฐาน ๕		๓.๐๐	ดี

สถานศึกษาได้คะแนนเฉลี่ยผลการประเมิน ๒.๘๔ มีคุณภาพระดับ ดี

รับรองมาตรฐานการศึกษา หรือ  ไม่รับรองมาตรฐานการศึกษา

ข้อเสนอแนะเพื่อการพัฒนา

ศูนย์การศึกษาอิสระและการศึกษาตามอัธยาศัยอำเภอบึงสามพัน ตั้งอยู่หมู่ที่ ๑๑ ตำบลบ้านแดง อำเภอบึงสามพัน จังหวัดอุตรดิตถ์ สังกัดสำนักงานส่งเสริมการศึกษาตามอัธยาศัยจังหวัดอุตรดิตถ์ สำนักงานปลัดกระทรวงศึกษาธิการ มีบุคลากรสายบริหาร ๑ คน ได้รับการประเมินรอบสอง เมื่อวันที่ ๑๒,๑๓,๑๔ กุมภาพันธ์ ๒๕๕๒ มีการจัดการศึกษา จำแนกตามรับระดับ/ประเภท คือ

๑. การจัดการศึกษาระดับการศึกษาขั้นพื้นฐาน จำนวน ๓ ระดับ ได้แก่

๑.๑ ระดับประถมศึกษา มีผู้เรียน ๘๘ คน มีครูประจำกลุ่ม ๖ คน

๑.๒ ระดับมัธยมศึกษาตอนต้น มีผู้เรียน ๖๗๙ คน มีครูประจำกลุ่ม ๖ คน

๑.๓ ระดับมัธยมศึกษาตอนปลาย มีผู้เรียน ๙๒๒ คน มีครูประจำกลุ่ม ๖ คน

(ครูประจำกลุ่มจัดการเรียนการสอนระดับประถมศึกษา, มัธยมศึกษาตอนต้น,มัธยมศึกษาตอนปลาย)

๒. การศึกษาเพื่อพัฒนาอาชีพและทักษะชีวิต จำนวนวิทยากรวิชาชีพทั้งหมด(ในรอบปี) ๕ คน

๒.๑ จำนวนกลุ่มอาชีพทั้งหมด ๘ กลุ่ม จำนวนผู้รับบริการอาชีพเฉลี่ย ๒๕ คน/กลุ่ม

๒.๒ จำนวนกลุ่มค่ายทักษะชีวิต ๘ กลุ่ม/ค่าย จำนวนผู้รับบริการค่ายทักษะชีวิตเฉลี่ย ๓๑๙ คน/กลุ่ม

**ข้อเสนอแนะมาตรฐานที่ ๑**

สถานศึกษาควรกำหนด “ปรัชญา” และ “วิสัยทัศน์” ให้มีความสอดคล้องกัน เพื่อนำไปสู่การปฏิบัติที่เป็นรูปธรรม ซึ่งการกำหนดวิสัยทัศน์นั้น ควรมีกรอบของระยะเวลาและเป้าหมายที่เด่นชัด เพื่อกำหนดพันธกิจและโครงการที่จะดำเนินการ ให้บรรลุเป้าหมายที่วางไว้ และทำให้สามารถวางแผนติดตามตรวจสอบได้ว่าการปฏิบัติพันธกิจ,ภารกิจ ที่สถานศึกษาดำเนินการ บรรลุวัตถุประสงค์ตามที่คาดหวังไว้ในปรัชญาและวิสัยทัศน์หรือไม่ มีปัญหาอุปสรรคในการดำเนินงานในขั้นตอนใด ซึ่งการดำเนินการทั้งหมดให้บรรลุตามปรัชญาและวิสัยทัศน์นั้นจะกำหนดออกมาในรูปของแผนพัฒนาการศึกษา ที่สถานศึกษาจะดำเนินการในระยะเวลา ๓ – ๕ ปี ในการดำเนินงานตามแผนปฏิบัติการประจำปี สถานศึกษาควรมีการติดตาม ประเมินผลการดำเนินงานตามแผนงานโครงการทุกระยะเพื่อนำผลมาปรับปรุงและพัฒนา ควรมีการประเมินก่อนดำเนินงานระหว่างดำเนินงาน ประเมินผลเมื่อสิ้นสุดการดำเนินการ นำผลการประเมินทุกระยะ ปัญหา อุปสรรคและข้อเสนอแนะ มารวบรวมสรุปรายงานเป็นรูปเล่มรายงานผลการปฏิบัติงานประจำปี นำข้อเสนอแนะ ปัญหา อุปสรรค มาปรับปรุงวิธีการ ขั้นตอนในการดำเนินแผนงาน โครงการในปีงบประมาณต่อไป

**ข้อเสนอแนะมาตรฐานที่ ๒**

สถานศึกษาควรนำหลักสูตรไปใช้อย่างมีระบบ มีการนิเทศ ติดตามการใช้หลักสูตร ประเมินผลหลักสูตรทั้ง ๘ กลุ่มสาระ/ทุกหลักสูตรที่เปิดสอน และนำผลประเมินมาพัฒนาปรับปรุงหลักสูตรให้ได้ผลตามวัตถุประสงค์และเป้าหมายที่หลักสูตรกำหนดไว้ รวมไปถึงการรายงานการใช้หลักสูตร การจัดการกระบวนการเรียนรู้ให้เต็มตามความสามารถและศักยภาพของผู้เรียนเป็นรายบุคคล ครูควรวิเคราะห์ศักยภาพผู้เรียนเป็นรายบุคคล เพื่อนำผลมาออกแบบการจัดการเรียนรู้ ให้เต็มความสามารถและศักยภาพของผู้เรียนแต่ละคน ครูควรใช้เทคนิควิธีสอนให้กับผู้เรียนได้ศึกษา ค้นคว้าหาความรู้ด้วยกระบวนการ เช่น กระบวนการ PDCA กระบวนการกลุ่ม และกระบวนการทางวิทยาศาสตร์ ครูควรดำเนินการวัดผล ประเมินผลให้สอดคล้องกับผลการเรียนที่คาดหวัง ตามแผนการจัดการเรียนรู้ทุกแผนและนำข้อมูลมาดำเนินการวิจัยเพื่อพัฒนาการจัดการเรียนรู้หรือพัฒนา



### ข้อเสนอแนะมาตรฐานที่ ๓

การจัดการศึกษาเพื่อพัฒนาอาชีพและทักษะชีวิต สถานศึกษาควรมีการดำเนินงานให้ครบวงจรPDCA โดยสถานศึกษาควรมีการนิเทศติดตาม วัดผล/ประเมินผลอย่างเป็นระบบ มีการบันทึกเป็นหลักฐาน มีการสรุปผลและนำผลการประเมินไปปรับปรุงพัฒนาอย่างชัดเจน การจัดทำข้อมูลแหล่งเรียนรู้และภูมิปัญญาท้องถิ่น ควรมีการแลกเปลี่ยนข้อมูล และส่งเสริมการเรียนรู้จากภูมิปัญญาท้องถิ่นสู่ชุมชนและนักศึกษาเพื่อไม่ให้ความรู้นั้นสูญหายไป และเพื่อเป็นการเพิ่มเติมองค์ความรู้ ต่อยอดความคิดให้กับผู้รับบริการ/ผู้เข้ารับการอบรม

### ข้อเสนอแนะมาตรฐานที่ ๔

ในการบริหารจัดการ สถานศึกษาควรดำเนินงานตามโครงการ/กิจกรรมที่วางแผนไว้ และดำเนินงานให้เป็นระบบครบวงจร PDCA ควรมีการนิเทศ กำกับ ติดตาม และประเมินผลให้สอดคล้องกับวัตถุประสงค์ของโครงการและนำผลการประเมิน รวมทั้งปัญหา อุปสรรค ไปวางแผนในการปรับปรุง พัฒนาในปีต่อไป

### ข้อเสนอแนะมาตรฐานที่ ๕

การดำเนินงานด้านประกันคุณภาพภายใน สถานศึกษาควรมีการกำหนดกรอบในการประกันคุณภาพภายใน มีการกำหนดแผนงาน/โครงการ การแต่งตั้งผู้รับผิดชอบ ระยะเวลา กำหนดเกณฑ์(เป้าหมาย)ที่ชัดเจน มีการติดตาม ตรวจสอบและประเมินคุณภาพอย่างต่อเนื่องทุกระยะทุกชั้นตอน เพื่อนำผลมาพัฒนาคุณภาพอย่างครบถ้วนและต่อเนื่อง การประเมินผลและการนิเทศติดตามการดำเนินงาน สถานศึกษาควรทำในรูปของคณะกรรมการที่มีคุณสมบัติครบตรงตามลักษณะของแผนงาน โครงการ/กิจกรรม ที่จะประเมินและนิเทศ ควรมีกำหนดการประเมินและนิเทศที่ตรงตาม ขบวนการ/ขั้นตอนของการดำเนินงาน เพื่อนำผลการประเมินมาปรับปรุงและพัฒนาอย่างครบวงจรและต่อเนื่องผลการประเมินตนเองของสถานศึกษาซึ่งเป็นการสะท้อนผลการปฏิบัติงานตามพันธกิจ/ภารกิจของสถานศึกษา ออกมาในรูปของระดับคุณภาพในแต่ละมาตรฐานและตัวบ่งชี้ควรมีการวิเคราะห์ สังเคราะห์ ถึงเหตุปัจจัย จุดเด่น จุดควรพัฒนา ปัญหาและอุปสรรคในการดำเนินงานในแต่ละมาตรฐาน เพื่อนำมาจัดทำข้อเสนอแนะเพื่อพัฒนาคุณภาพ และกำหนดแนวทางหรือทิศทางการพัฒนาคุณภาพการศึกษาในปีต่อไป